



Vigne

N°17
31/07/2018



Animateur filière

Marie-Hélène MARTIGNE
Chambre d'agriculture
de Gironde

mh.martigne@gironde.chambagri.fr

Directeur de publication

Dominique GRACIET
Président de la Chambre
Régionale Nouvelle-Aquitaine
Boulevard des Arcades
87060 LIMOGES Cedex 2
accueil@na.chambagri.fr

Supervision

DRAAF
Service Régional
de l'Alimentation
Nouvelle-Aquitaine
22 Rue des Pénitents Blancs
87000 LIMOGES

Supervision site de Bordeaux

Reproduction intégrale
de ce bulletin autorisée.

Reproduction partielle autorisée
avec la mention « extrait du
bulletin de santé du végétal
Nouvelle-Aquitaine Vigne /
Edition Nord Aquitaine
N°17 du 31/07/2018 »



Edition **Nord Aquitaine**
(Départements 24/33/47)

Bulletin disponible sur bsv.na.chambagri.fr et sur le site de la DRAAF
draaf.nouvelle-aquitaine.agriculture.gouv.fr/BSV-Nouvelle-Aquitaine-2018

Recevez le Bulletin de votre choix **GRATUITEMENT**
en cliquant sur [Formulaire d'abonnement au BSV](#)

Ce qu'il faut retenir

Phénologie

- **Stade moyen** : « M35-début véraison ».

Prévisions météorologiques

- **Beau temps avec des températures caniculaires.**

Mildiou

- **Conditions climatiques défavorables - Risque continu de repiquages.**

Oïdium

- **Risque favorable sur parcelles avec symptômes.**

Black-rot

- **Conditions climatiques défavorables.**

Vers de la grappe

- **Vols terminés (sauf Buzet). En attente du 3^e vol.**

Cicadelles vertes

- **Augmentation des populations - adultes observés.**

Cicadelles de la Flavescence dorée

- **Suivre les bulletins des GDON.**

La qualité des données du BSV dépend, en grande partie, de la qualité et de la taille du réseau d'observations du vignoble Aquitain. Participez, vous aussi, tout au long de la saison à l'amélioration du réseau d'observations du BSV en multipliant vos signalements (maladies, ravageurs, événements climatiques...) sur le site [Web Alerte Vigne](#) ou sur l'[application smartphone Web Alerte Vigne](#).

Données météorologiques de la semaine passée

• Températures

La température moyenne a gagné 1,5°C depuis la semaine précédente avec 22,7°C (entre 20,5°C à Villefranche de Lonchat (24) et 24,5°C à Thézac (47)). Les températures minimales les plus basses sont toujours enregistrées sur le secteur de Cestas (33) avec une moyenne hebdomadaire de 14,8°C (contre 16,4°C en moyenne sur le Nord Aquitaine). Et, les températures maximales ont été à nouveau observées sur Ste Livrade (47) avec une moyenne hebdomadaire de 31,7°C (contre 30,2°C en moyenne sur le Nord Aquitaine).

• Pluviométries

Le cumul moyen de pluies de la semaine passée a été de 4 mm. Sur nos stations, le plus fort cumul a été enregistré à Villefranche de Lonchat (24) avec 17,2 mm.

Etat général du vignoble

• Stades phénologiques

La pousse de la vigne commence à ralentir. Ce week-end, la véraison s'est enclenchée dans la majorité des parcelles.



L33-Fermeture



L34-1ères baies vérees



M35-Début véraison



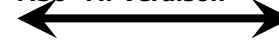
M36- Mi-véraison



Parcelles tardives



Majorité des parcelles



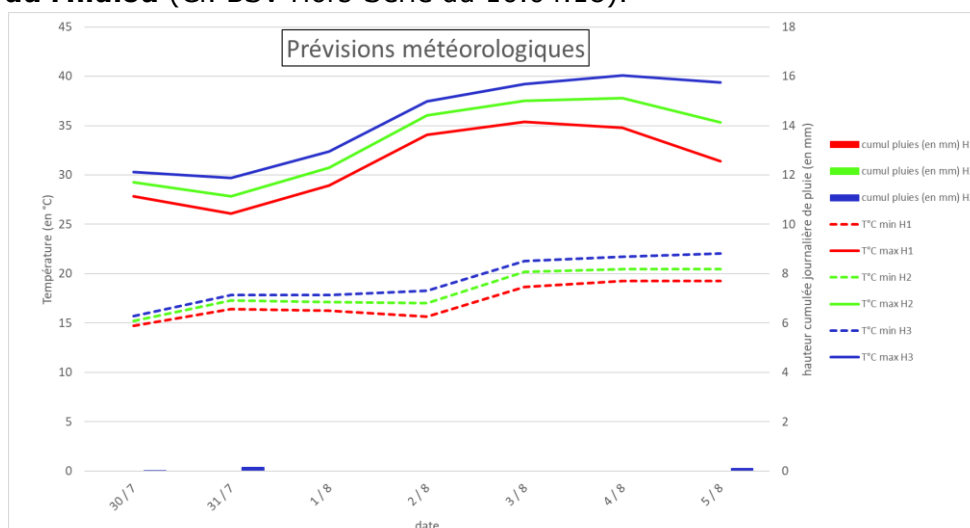
Parcelles isolées,
abritées, secteurs très
précoces

Sur les vignes totalement grêlées et partiellement grêlées, la pousse a été encore active cette semaine. Les nouvelles feuilles sont toujours très sensibles aux maladies. Les premières baies vérees ont été aussi observées.

Maladies fongiques

• Mildiou

Rappel de la biologie du Mildiou (Cf. BSV Hors-Série du 10.04.18).



Bulletin de Santé du Végétal Nouvelle-Aquitaine / Edition Centre Nouvelle-Aquitaine
Vigne - N°17 du 31 juillet 2018

Le scénario H2 représente la prévision météorologique qui a la plus forte probabilité de réalisation. L'hypothèse H1 propose la prévision météorologique la moins pluvieuse et H3 la plus pluvieuse. Ces deux hypothèses météorologiques H1 et H3 n'ont que 10% de chance d'être dépassées. Elles constituent les limites inférieure et supérieure de la zone d'incertitude due à la prévision météorologique.

Modélisation réalisée le 30/07/18

Situation de J-7 à J	Simulation de J à J+3
<p>Comme annoncé dans le bulletin précédent, les pluies faibles relevées ce week-end ont commencée à infléchir l'Epi. Son niveau très élevé de départ et sa baisse insuffisante a maintenu la presque totalité du territoire au niveau de risque potentiel le plus élevé.</p> <p>Une nouvelle progression des contaminations est signalée par le modèle suite aux pluies de ce week-end. La FTA a augmenté de +4 points.</p>	<p>Cette semaine, l'absence de pluie (H1 ou H2) ou les pluies très faibles prévues en H3 renforce la baisse de l'Epi et favorise un changement local du niveau de risque potentiel de très fort à fort, voire même faible notamment dans l'Ouest du Lot et Garonne.</p> <p>Aucune nouvelle contamination n'est envisagée durant cette semaine quelle que soit l'hypothèse météorologique envisagée (H1, H2 ou H3).</p>

FTA : Fréquence Théorique d'Attaque correspond au taux théorique d'organes contaminés.

Observations au vignoble :

Cette semaine, les symptômes sur feuilles et/ou sur grappe progressent plus ou moins selon les situations :

✓ **Concernant les Témoins non traités (TNT) « restants et observés », ils sont très touchés et par conséquent, les symptômes évoluent peu :**

- 96% de grappes sont touchées et l'intensité d'attaque est en moyenne de 80%. Pour beaucoup, les grappes totalement détruites sont en partie tombées.
- en moyenne, 88% du feuillage est atteint et l'intensité d'attaque est de 45%. Des défoliations sont observées.

✓ Concernant les **parcelles de référence traitées issues de notre réseau et hors réseau BSV**, nous constatons depuis 15 jours, une sortie régulière de rot brun sur des parcelles qui étaient indemnes de symptômes. Sur ces parcelles, **les symptômes sur grappes continuent à évoluer en terme d'intensité**. Au final sur notre réseau, la fréquence moyenne sur grappe est de 41% et l'intensité d'attaque est de 20%. Hors réseau BSV, une augmentation de 5 à 10 points en terme d'intensité est encore observée, **mais les symptômes sont en train de sécher**.

Sur feuille, la fréquence et l'intensité sont en moyenne respectivement de 32% et de 7%. Toutefois, hors réseau BSV, **sur les parcelles bien touchées et/ou vigoureuses, il y a de nouveaux symptômes foliaires sur le haut du feuillage et les nouvelles pousses. De plus, sur certaines parcelles, le mildiou mosaïque est fréquemment observé et impacte l'activité photosynthétique (jaunissement des feuilles)**.

✎ **Avec l'hygrométrie élevée ambiante, les taches présentes (nouvelles et anciennes) continuent à être très sporulantes et donc contaminantes.**

☛ **Contrôlez vos parcelles pour évaluer l'état sanitaire de votre vignoble**



Symptômes sur face inférieure des feuilles : taches sporulantes
(Crédit photo : M-Hélène MARTIGNE CA33)



Symptômes de Rot brun sur grappe
(Crédit photo : M-Hélène MARTIGNE CA33)

 Consultez la fiche « [mildiou](#) » du Guide de l'Observateur

Evaluation du risque 2018 :

A ce jour, des températures caniculaires sont annoncées jusqu'à la fin de semaine. (Prévisions météo incertaines).

Au vignoble, de nouveaux symptômes sont encore sortis sur feuilles. Les taches présentes sont de manières générales sporulantes. Il y a une progression de l'intensité d'attaque (rot brun) sur les grappes déjà touchées. **Les grappes atteintes sont sensibles jusqu'à la véraison complète.**

Suite aux pluies de vendredi et samedi derniers, des contaminations sont en cours d'incubation et les symptômes devraient s'extérioriser sur feuilles d'ici fin de semaine-début de l'autre. Ils pourront peut-être s'exprimer que la semaine prochaine à cause des températures trop élevées.

Avec les conditions climatiques plutôt défavorables annoncées, le risque régresse et reste à un niveau fort sur la quasi-totalité du vignoble. Si une pluie d'au-moins 3mm/orage est annoncée, des contaminations épidémiques sont toujours prévues.

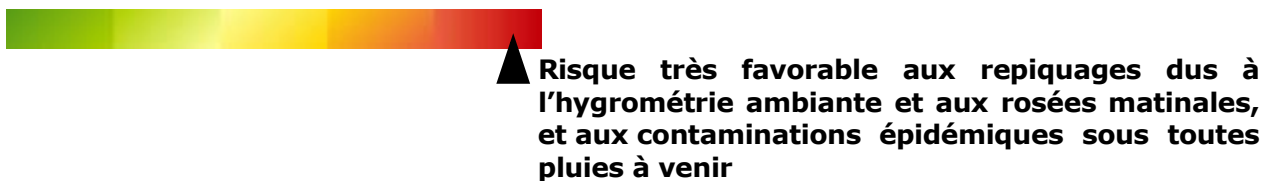
• Sur parcelles saines



• Sur parcelles saines et orage/pluie annoncé :



• Sur parcelles avec symptômes sur feuilles et/ou sur grappes :



• **Black-rot**

Rappel des éléments de biologie (Cf. BSV n°6 du 15.05.18).

Le Black-rot a besoin de pluies fréquentes et durables et de températures comprises entre 9°C et au maximum 32°C, son optimum se situant autour de 26°C.

Facteurs favorisants :

- Présence de baies contaminées momifiées (grappillons non récoltés, restés accrochés au palissage, ou tombés sur le sol) sur la parcelle. Proximité d'une parcelle abandonnée et contaminée.
- Humidité stagnante sur les parcelles.

Fiche pratique en ligne : INRA

Moyens de lutte prophylactique

- Eliminez les baies momifiées (grappillons non récoltés, restés accrochés au palissage) lors de la taille ou du pliage.
- Réduire l'humidité des parcelles (enherbement maîtrisé, drainage, combler les mouillères...).

Situation de J-7 à J	Simulation de J à J+3
<p>Une lente mais constante progression du niveau de risque potentiel est enregistrée par le modèle. Hormis un îlot constitué de l'Est du vignoble du Libournais et d'une petite zone dans l'Entre Deux Mers (encore à une classe de risque faible à très faible), tout le reste du territoire est très fort pour la moitié Ouest et Sud, majoritairement, et fort pour le Nord et l'Est.</p> <p>Les pluies plaçant la semaine dernière dans un scénario météorologique intermédiaire à H2 et H3, les contaminations enregistrées sont faibles. La FTA évaluée a augmenté de 0.25 point.</p>	<p>Ces prochains jours, le modèle indique qu'il n'y aura aucun changement : cette aggravation lente du risque persistera pour amener petit à petit les vignobles à un risque potentiel très fort. Cette tendance est similaire pour les trois scénarii météorologiques envisagés.</p> <p>Cette semaine, aucune contamination n'est prévue quelle que soit l'hypothèse étudiée (H1, H2 ou H3).</p>

FTA : Fréquence Théorique d'Attaque correspond au taux théorique d'organes contaminés.

Observations au vignoble :

Sur un témoin non traité situé en Dordogne, les premiers symptômes sur grappes ont été observés sur le peu de grappes restantes. Sur le reste de notre réseau et hors réseau BSV, il n'y a pas d'évolution des symptômes existants signalée.

➤ **Nous vous invitons à contrôler vos parcelles pour évaluer l'état sanitaire de votre vignoble.**

Vous pouvez nous retourner vos observations via le site [Web Alerte Vigne](#) ou l'application smartphone [Web Alerte Vigne](#)

📖 **Consultez la fiche « [black-rot](#) » du Guide de l'Observateur**

Evaluation du risque 2018 :

Selon le modèle, le risque est très favorable. Avec des conditions climatiques sèches et chaudes, aucune contamination épidémique n'est prévue. De faibles nouveaux symptômes sur grappes ont été observés sur un TNT. **Sur les parcelles présentant des symptômes sur la récolte, les grappes restent sensibles jusqu'à la véraison complète.**

• Parcelles saines (après contrôle de l'état sanitaire) :



Risque nul de contaminations

• Parcelles présentant des symptômes sur grappes :



Risque favorable

• Oïdium

Rappel des éléments de biologie (Cf. BSV n°6 du 15.05.18)

Ce champignon ne nécessite pas d'eau liquide pour germer et se développer, cependant il requiert une hygrométrie élevée et une faible luminosité. Les pluies fines sont favorables à l'oïdium tandis que les pluies fortes les lessivent. Les spores germent en conditions naturelles à des températures comprises entre 4°C et 35-40°C, avec un optimum de l'ordre de 25 à 30°C avec une humidité relative comprise entre 40% et 100%.

Facteurs favorisants :

- Vigne vigoureuse, entassement de végétation et forte épaisseur de rognage.

Moyens de lutte prophylactique

- **La mise en place des effeuillages et des échardages permettent d'aérer la zone fructifère et exposent les grappes aux UV limitant l'installation et le développement de l'oïdium.** Les effeuillages ne doivent pas être réalisés en conditions de températures trop élevées car celles-ci fragilisent les baies. Ils doivent être réalisés sur les faces côté levant ou orientées au nord pour éviter une trop forte exposition au soleil (risque d'échaudage).

Modélisation (source IFV)

Situation de J-7 à J	Simulation de J à J+3
Les faibles précipitations enregistrées sur les quelques ilots du vignoble encore à un niveau faible à fort (l'extrême nord du Médoc, l'Entre Deux Mers, le Bergeracois, et l'Ouest du Lot et Garonne) ont facilité leur extension et renforcé à un niveau fort le risque potentiel. Le modèle a signalé des contaminations sur les pluies en fin de semaine. La FTA a progressé de +2.8 points en moyenne.	Quelle que soit l'hypothèse envisagée, selon le modèle, cette tendance se maintiendra les prochains jours, plaçant le Médoc, le Bourgeois-Blayais, l'Ouest des Graves, l'Entre Deux Mers et le Bergeracois à un niveau de risque globalement fort. Cette semaine, aucune évolution n'est prévue quelle que soit l'hypothèse simulée.

Observations au vignoble :

Hors réseau BSV, de nouveaux symptômes sur grappes nous ont été signalés sur une parcelle particulièrement sensible. Jusqu'ici, les symptômes sont rares et limités.



Symptômes d'oïdium sur grappe
Crédit photo : Michel BART - CA40

Evaluation du risque 2018 :

Selon le modèle, le niveau de risque est fort. Des symptômes sur grappes sont à nouveau observés sur parcelles sensibles.

Les **conditions climatiques (lourd et brumes matinales)** continuent à être **favorables au développement du champignon sur parcelles à historique et celles présentant des symptômes. Dans ce cas, ces dernières restent sensibles jusqu'à la véraison complète.**

Parcelles saines (après contrôle de l'état sanitaire) :



Risque nul de contaminations

Sur parcelles présentant des symptômes sur grappes :



Conditions très favorables

• Pourriture grise

Les symptômes de botrytis observés depuis 3 semaines, sur certaines parcelles (**en particulier vigoureuses et/ou impactées par la grêle, présence de perforations**) sont stables et sont, dans la majorité des cas, secs. Mais parfois, le mycélium peut être encore observé.

Toutefois, il va falloir être très vigilant et suivre attentivement le devenir de ces baies. Il faudra redoubler de vigilance notamment sur les grappes compactes.

Pour information, voici la note de réceptivité des baies de raisin 2018 rédigée par l'INRA est :
"le PRB en 2018 indique une sensibilité pelliculaire de la baie au Botrytis parfaitement médiane et intermédiaire au vu des millésimes antérieurs depuis 2010. Cependant, le nouvel indicateur complémentaire de risque potentiel "NDVI-Bot", basé sur la vigueur/porosité précoce de la vigne, amène à être vigilant et à ne surtout pas minimiser le risque épidémique potentiel en 2018, notamment dans le cas de cépages sensibles au Botrytis tels le Sauvignon. De plus, les fréquentes précipitations qui ont marqué le printemps 2018 sont aussi susceptibles d'avoir favorisé une forte pression d'inoculum précoce du Botrytis."

Tout dépendra des conditions climatiques en post-véraison qui conditionneront son développement lors de la maturation.

Ravageurs

• Vers de la grappe

Rappel intérêt du piégeage :

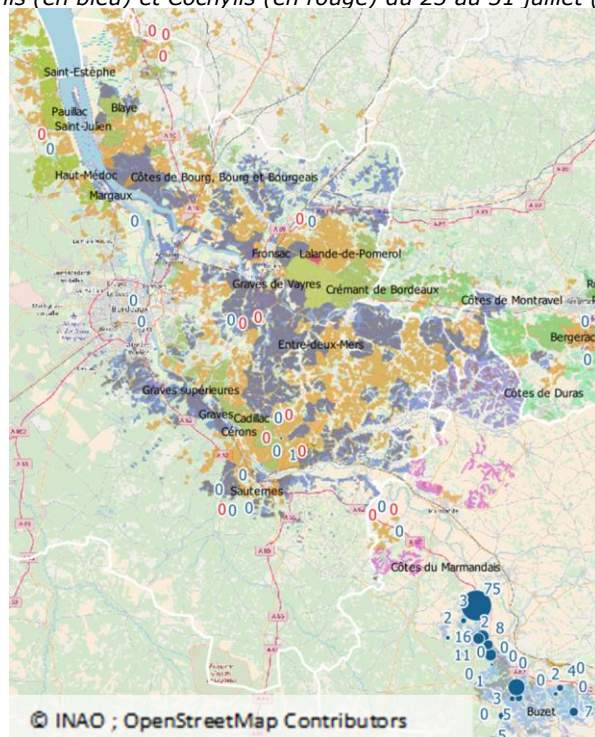
L'évaluation de la **pression vers de grappe** sur les parcelles peut se faire par du **piégeage** et par des **observations** :

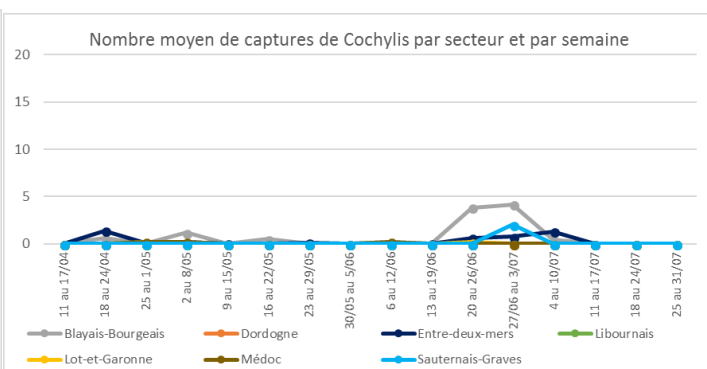
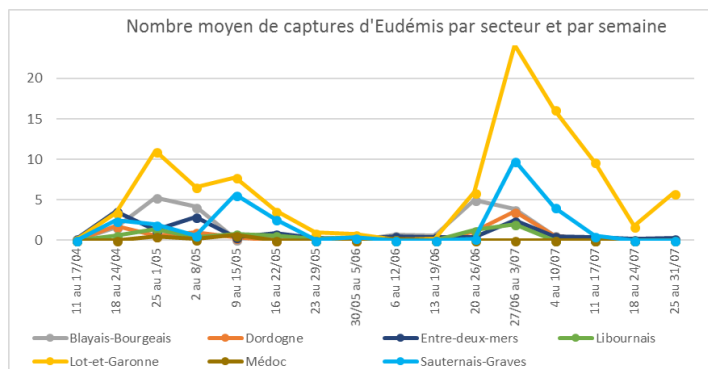
Le **piégeage** peut donner une **tendance globale de la pression vers de grappe** par rapport à la quantité de papillons piégés mais ne permet pas de définir de manière sûre la pression sur une parcelle donnée.

☛ Seule l'observation des parcelles, avec le **dénombrement des pontes et des perforations** permet d'estimer la pression sur une parcelle.

Suivi des vols :

Carte des captures d'Eudémis (en bleu) et Cochylys (en rouge) du 25 au 31 juillet (A. KEREDEL-FREDON AQUITAINE)





Pour diverses raisons (pression mildiou, absence de données, nombre de captures nul), le nombre de pièges rapportés diminue. La dynamique de vol peut donc être différente suivant les secteurs.

Il est important de continuer à relever vos pièges pour voir le début du vol de la 3^e Génération et de nous faire remonter l'information.

- Eudemis : sur la majorité du vignoble Nord-Aquitain, les captures de tordeuses sont quasi-nulles, nous sommes en attente du 3^e vol. En revanche, sur le vignoble de Buzet, où un nombre important de captures a été observé cette semaine, le second vol semble se réactiver.

- Cochylis : le vol de cochylis est terminé.

Observation :

Des perforations anciennes et récentes ont été encore observées cette semaine. Elles restent faibles dans l'ensemble et limitées aux secteurs sensibles. Toutefois, il a été à nouveau observé jusqu'à 37% de perforations en zone confusée (Libournais et Blayais) et de nombreux foyers sur une zone située dans le Sauternais (secteur grêlé).

En ce moment, les seuils indicatifs de risque qui peuvent être utilisés sur les comptages de perforations de tordeuses sont les suivants :

- Entre 0 et 10 perforations ou 3 foyers de perforations pour 100 grappes : pas d'intervention en troisième génération,
- Plus de 10 perforations ou 3 foyers de perforations pour 100 grappes : gestion en troisième génération à étudier selon l'historique parcellaire.

☛ **Il est encore temps de faire un état des lieux sur vos parcelles.**



Ponte vide et perforatio

(Crédit Photos : R. ROUZES - Entomo remedium et E. LAVEAU - CA33)

Perforation discrète avec féces

Dégâts d'Eudemis

📖 **Consultez la fiche « [tordeuses](#) » du Guide de l'Observateur**

• Cicadelles vertes

Depuis cette semaine, le nombre de larves continue à augmenter avec une moyenne de 20-30 larves pour 100 feuilles. Il a été comptabilisé jusqu'à 135 larves pour 100 feuilles. Les larves observées sont de tout âge. En parallèle, les adultes sont aussi observés.

• Cicadelles de la Flavescence dorée

Les pièges jaunes triangulés sont mis en place par les GDON depuis 15 jours. Ils servent à surveiller les niveaux de population de cicadelles *Scaphoideus titanus*, vectrices de la maladie. Lisez bien les bulletins de votre GDON pour savoir si vous êtes concernés par un traitement insecticide sur les adultes.

Rappel : dans les communes où un traitement adulticide contre la cicadelle est requis, celui-ci devra être réalisé entre le **23 juillet et le 26 août 2018**.

Prochain bulletin : le mardi 7 août

Les structures partenaires dans la réalisation des observations nécessaires à l'élaboration du Bulletin de santé du végétal Nouvelle-Aquitaine - Vigne / Edition Nord Aquitaine sont les suivantes : Adar de Castillon et de Ste Foy, Adar de Coutras, Adar des 2 Rives, Adar Haute Gironde, Adar de Langon, Adar du Médoc, Agrobio Gironde, Agrobio Périgord, Altema Madiran, BGD Conseils, Cave de Blasimon, Cave de Buzet, Cave de Crouseille, Cave du Marmandais, Cave de Monbazillac, Cave des Vignerons de Tutiac, Caves de Rauzan-Grangeneuve, Cave de Sauveterre, Cave de Sigoules, Cave du Tursan, Cave des Vignerons des Coteaux du Céou, Cave des Vignerons des Coteaux de l'Isle, CDA24, CDA33, CDA40, CDA64, Chrysope eurl, DAconseil, Euralis, Fredon Aquitaine, Gdon du Libournais, Grains d'Raisins, Groupe Isidore, IFV, INRA, Inovitis, Groupement d'Employeurs du Pays de l'Entre-Deux-Mers, SCA Alliance Aquitaine, Soufflet Vigne, SRA Cadillac, Syndicat des vins d'Irouleguy, Terres du Sud, Urablit Grézillac, Univitis, Vignerons de Saint Pey Génissac, Vignobles André Lurton, Vitivista. Fermes du réseau DEPHY, Viticulteurs.

• Ce bulletin est produit à partir d'observations ponctuelles réalisées sur un réseau de parcelles. S'il donne une tendance de la situation sanitaire régionale, celle-ci ne peut pas être transposée telle quelle à chacune des parcelles. La Chambre Régionale d'Agriculture Nouvelle-Aquitaine dégage donc toute responsabilité quant aux décisions prises par les agriculteurs pour la protection de leurs cultures. Celle-ci se décide sur la base des observations que chacun réalise sur ses parcelles et s'appuie le cas échéant sur les préconisations issues de bulletins techniques (la traçabilité des observations est nécessaire).

• " Action pilotée par le Ministère chargé de l'agriculture et le Ministère de l'Écologie, avec l'appui financier de l'Agence Française de Biodiversité, par les crédits issus de la redevance pour pollutions diffuses attribués au financement du plan Ecophyto "