



Vigne

**Flash
spécial
Vers de
Grappes**
11/08/2020



Animateur filière

Marie-Hélène MARTIGNE
Chambre d'agriculture
de Gironde

mh.martigne@gironde.chambagri.fr

Suppléance :

François BALLOUHEY
Chambre d'agriculture
de Dordogne

Francois.ballouhey@dordogne.chambagri.fr

Directeur de publication

Dominique GRACIET
Président de la Chambre
Régionale Nouvelle-Aquitaine
Boulevard des Arcades
87060 LIMOGES Cedex 2
accueil@na.chambagri.fr

Supervision

DRAAF
Service Régional
de l'Alimentation
Nouvelle-Aquitaine
22 Rue des Pénitents Blancs
87000 LIMOGES

Supervision site de Bordeaux

*Reproduction intégrale
de ce bulletin autorisée.*

*Reproduction partielle autorisée
avec la mention « extrait du
bulletin de santé du végétal
Nouvelle-Aquitaine Vigne /
Edition Nord Aquitaine*



Edition Nord Aquitaine
(Départements 24/33/47)

Bulletin disponible sur bsv.na.chambagri.fr et sur le site de la DRAAF draaf.nouvelle-aquitaine.agriculture.gouv.fr/Bulletin-de-sante-du-vegetal

Recevez le Bulletin de votre choix **GRATUITEMENT**
en cliquant sur [Formulaire d'abonnement au BSV](#)

Consultez les **événements agro-écologiques** près de chez vous !

Ce qu'il faut retenir

Données climatiques

- Temps instable avec un risque orageux associé

Phénologie

- **Stade moyen** : « M36- Mi-Véraison » à « M37 – Fin Véraison ».

Vers de la grappe

- **3^e vol se généralise voire s'intensifie localement** –
Observation des pontes à prévoir

Cicadelle verte

- Adultes en augmentation

Cicadelles de la Flavescence dorée

- Suivre les bulletins des GDON.

Mildiou

- **Risque de contaminations possibles sur jeunes feuilles en cas d'importantes dégradations pluvio-orageuses**

Le bulletin de cette semaine est réalisé à partir des données d'observations du réseau de parcelles complétées par des données « tour de plaine ».

La qualité des données du BSV dépend, en grande partie, de la qualité et de la taille du réseau d'observations du vignoble Aquitain. Participez, vous aussi, tout au long de la saison à l'amélioration du réseau d'observations du BSV en multipliant vos signalements (maladies, ravageurs, événements climatiques...) sur le site [Web Alerte Vigne](#)

Ravageurs

• Vers de la grappe

L'évaluation de la **pression vers de grappe** sur les parcelles peut se faire par du **piégeage** et par des **observations** :

Le **piégeage** peut donner une **tendance globale de la pression vers de grappe** par rapport à la quantité de papillons piégés mais ne permet pas de définir de manière sûre la pression sur une parcelle donnée.

☛ Seule l'observation des parcelles, avec le **dénombrement des pontes et des perforations** permet d'estimer la pression sur une parcelle.

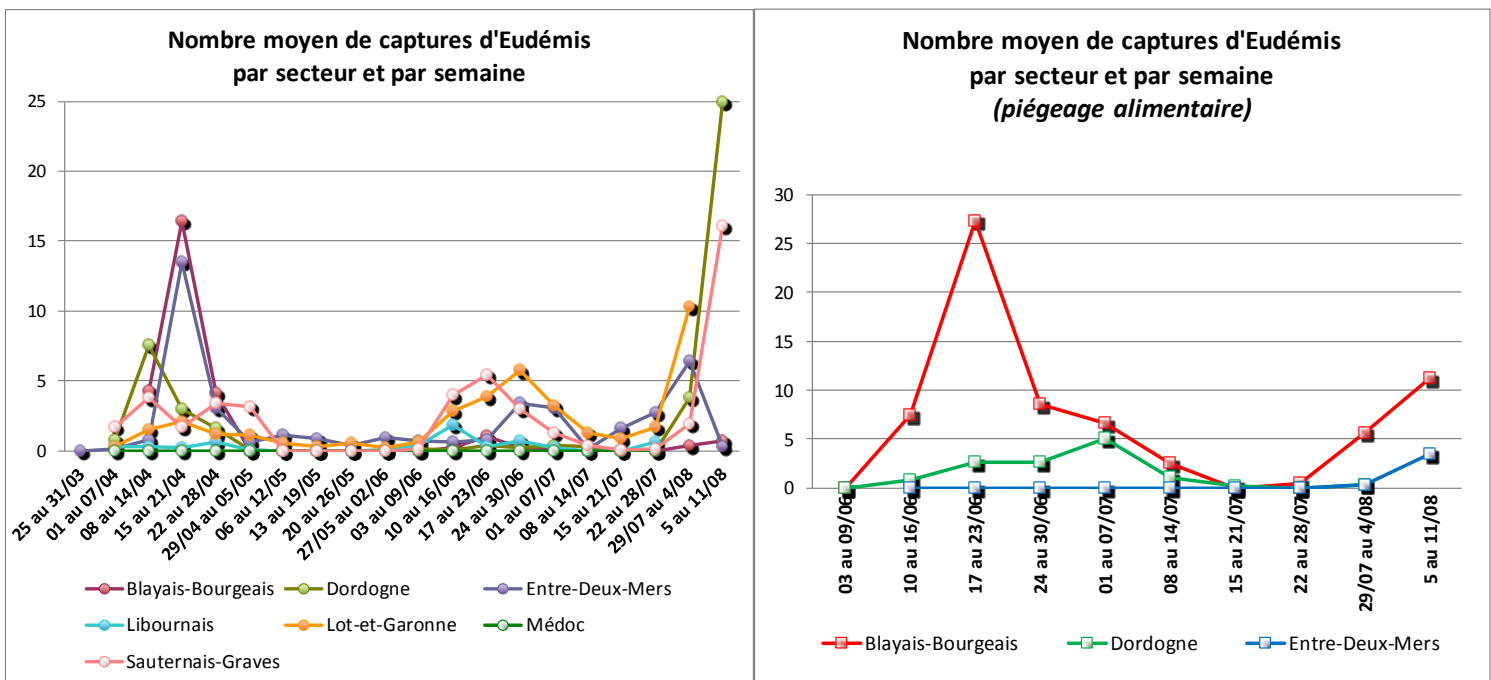


Ponte fraîche (brillante) à gauche – stade intermédiaire (jaunâtre) au centre – stade tête noire (petit point noir) à droite
 © M. LASSERRE-URAB ; N.POPPE- Ets TOUZAN ; F.BALLOUHEY – CA24

☞ **L'observation des pontes et la détermination du stade des oeufs (stade tête noire)** sont des éléments importants pour optimiser le positionnement d'une éventuelle protection.

Vol :

Tableau 1 : Suivi des vols d'Eudémis



✎ Pour diverses raisons (absence de données, nombre de captures nul), le nombre de pièges rapportés diminue de plus en plus. **La dynamique de vol peut donc être différente sur votre vignoble de celle des graphiques suivant les secteurs**

- **Eudémis (Cf. Tableau 1)** : Le vol a démarré, localement, fin juillet-début août. Grâce aux conditions météorologiques idéales de ce week-end, il semble se généraliser, et s'intensifier localement depuis cette semaine.

- **Cochylis** : quelques captures sont encore signalées sur le secteur de l'Entre-deux-mers.

➔ **Continuez à suivre quotidiennement vos pièges pour connaître la dynamique du 3^e vol (identification de son pic). Pour rappel, le vol de 2^{ème} génération a été très étalé dans le temps. Il se pourrait que le vol de 3^{ème} génération en fasse de même.**

✎ **Pour rappel, les capsules, dont vous disposez, et délivrées par le dispositif du BSV sont à renouveler toutes les 3 semaines.**

Observation

- **Eudémis** : dès le 31/07, les premières pontes ont été signalées localement sur certains secteurs. **Depuis cette semaine, l'observation des pontes se généralise et leur taux est localement en augmentation.** Elles sont majoritairement aux stades frais et intermédiaire. Depuis la fin de semaine dernière, le stade « tête noire » commence à être signalé, voire le stade début éclosion cette semaine. Des larves d'Eudémis (L3 à L5) issues de la G2 sont encore constatées de manière très localisée.

➔ **Il est important de réaliser des observations de pontes sur vos parcelles pour piloter une éventuelle intervention sur votre vignoble.**

📖 **Consultez la fiche « [tordeuses](#) » du Guide de l'Observateur.**

• Cicadelles de la Flavescence dorée

Les pièges jaunes triangulés sont mis en place par les GDON et servent à surveiller les niveaux de population de cicadelles *Scaphoideus titanus*, vectrices de la maladie. Lisez bien les bulletins de votre GDON pour savoir si vous êtes concernés par un traitement insecticide sur les adultes.

Rappel pour les conventionnels : dans les communes où un traitement adulticide contre la cicadelle est requis, celui-ci devra être réalisé **au plus tard le 14 août 2020.**

Les structures partenaires dans la réalisation des observations nécessaires à l'élaboration du Bulletin de santé du végétal Nouvelle-Aquitaine - Vigne / Edition Nord Aquitaine sont les suivantes : Adar de Castillon et de Ste Foy, Adar de Coutras, Adar des 2 Rives, Adar Haute Gironde, Adar de Langon, Adar du Médoc, Agridor, Agrobio Gironde, Agrobio Périgord, Antenne Saint Emilion, BGD Conseils, Cave Sauveterre-Blasimon-Espiet, Cave de Buzet, Cave Louis Vallon, Cave du Marmandais, Cave de Monbazillac, Cave des Vignerons de Tutiac, Caves de Rauzan-Grangeneuve, Cave de Sigoules, CDA24, CDA33, Chrysophe eurl, DAconseil, Ets Touzan, Euralis, Fredon Aquitaine, Gdon du Libournais, Grains d'Raisins, Groupe Isidore, IFV, Inovitis, Groupement d'Employeurs du Pays de l'Entre-Deux-Mers, SCA Alliance Aquitaine, Soufflet Vigne, SRA Cadillac, Terres du Sud, Urabl Grézillac, Univitis, Vitivista, Fermes du réseau DEPHY, Viticulteurs.

Ce bulletin est produit à partir d'observations ponctuelles réalisées sur un réseau de parcelles. S'il donne une tendance de la situation sanitaire régionale, celle-ci ne peut pas être transposée telle quelle à chacune des parcelles. La Chambre Régionale d'Agriculture Nouvelle-Aquitaine dégage donc toute responsabilité quant aux décisions prises par les agriculteurs pour la protection de leurs cultures. Celle-ci se décide sur la base des observations que chacun réalise sur ses parcelles et s'appuie le cas échéant sur les préconisations issues de bulletins techniques (la traçabilité des observations est nécessaire).

" Action du plan Ecophyto piloté par les ministères en charge de l'agriculture, de l'écologie, de la santé et de la recherche, avec l'appui technique et financier de l'Office français de la Biodiversité ".