



# Vigne

**N°16**  
**07/07/2020**



### Animateur filière

Marie-Hélène MARTIGNE  
Chambre d'agriculture  
de Gironde  
mh.martigne@girond.chambagri.fr

### Suppléance :

François BALLOUHEY  
Chambre d'agriculture  
de Dordogne  
Francois.ballouhey@dordogne.chambagri.fr

### Directeur de publication

Dominique GRACIET  
Président de la Chambre  
Régionale Nouvelle-Aquitaine  
Boulevard des Arcades  
87060 LIMOGES Cedex 2  
accueil@na.chambagri.fr

### Supervision

DRAAF  
Service Régional  
de l'Alimentation  
Nouvelle-Aquitaine  
22 Rue des Pénitents Blancs  
87000 LIMOGES

Supervision site de Bordeaux

*Reproduction intégrale  
de ce bulletin autorisée.*

*Reproduction partielle autorisée  
avec la mention « extrait du  
bulletin de santé du végétal  
Nouvelle-Aquitaine Vigne /  
Edition Nord Aquitaine  
N°16 du 07/07/20 »*



**Edition Nord Aquitaine**  
(Départements 24/33/47)

Bulletin disponible sur [bsv.na.chambagri.fr](http://bsv.na.chambagri.fr) et sur le site de la DRAAF [draaf.nouvelle-aquitaine.agriculture.gouv.fr/Bulletin-de-sante-du-vegetal](http://draaf.nouvelle-aquitaine.agriculture.gouv.fr/Bulletin-de-sante-du-vegetal)

Recevez le Bulletin de votre choix **GRATUITEMENT**  
en cliquant sur [Formulaire d'abonnement au BSV](#)

Consultez les **événements agro-écologiques** près de chez vous !

## Ce qu'il faut retenir

### Phénologie

- **Stade moyen** : « L33 - Fermeture de la grappe ».

### Données climatiques

- **Temps chaud et sec annoncé.**

### Mildiou et Black rot

- **Risque en baisse. Aucune contamination annoncée en absence de pluie.**

### Oïdium

- **Conditions toujours favorables sur parcelles présentant des symptômes.**

### Cicadelle verte

- **Seuil indicatif de risque parfois atteint - A surveiller.**

### Vers de la grappe

- **Vols en diminution - Comptage des perforations à réaliser.**

Le bulletin de cette semaine est réalisé à partir des premières données d'observations du réseau de parcelles, complétées par des données « tour de plaine ».

La qualité des données du BSV dépend, en grande partie, de la qualité et de la taille du réseau d'observations du vignoble Aquitain. Participez, vous aussi, tout au long de la saison à l'amélioration du réseau d'observations du BSV en multipliant vos signalements (maladies, ravageurs, événements climatiques...) sur le site [Web Alerte Vigne](#)

## Données météorologiques de la semaine passée

### Températures

La semaine passée a été plus fraîche. En effet, la température moyenne observée en Nord Aquitaine a perdu 3°C. Elle est de 18,9°C (entre 17,8°C à Montagne (33) et 20,2°C à Bequin (47)). Les températures moyennes minimales les plus basses ont été enregistrées à Les lèves (33), 12°C (13,1°C en moyenne sur le Nord Aquitaine). Les températures moyennes maximales les plus élevées ont été enregistrées à Bequin (47), avec 26,8°C (24,7°C en moyenne sur le Nord Aquitaine).

### Pluviométries

Sur la semaine passée, des orages ont été enregistrés localement principalement sur le Lot-et-Garonne et le Sud Gironde. Sur nos stations référencées, la moyenne des pluies enregistrées sur l'ensemble du Nord Aquitaine est de 5 mm. Le maximum a été enregistré à Seyches (47), 42 mm.

## Etat général du vignoble

### Stades phénologiques

La vigne continue à bien pousser cette semaine (entre-cœur et jeunes pousse), et le stade des grappes évolue toujours mais de manière plus lente. En effet, le stade moyen observé, en Nord Aquitaine, est « L33 - Fermeture de la grappe ». Comme évoqué la semaine dernière, certaines grappes auront du mal à atteindre visuellement ce stade en raison de phénomène de coulure et/ou millerandage.

Toutefois, il nous a été signalé les premières baies vérées sur des parcelles précoces (Sud Médoc et Pessac-Léognan, source Soufflet Vigne).



K31-Grain de Pois



K32-préfermeture



L33-Fermeture complète



L34-1<sup>ères</sup> baies vérées



Cépages et parcelle tardives, et/ou taillées tardivement



Majorité des parcelles



Secteurs très précoces

## Maladies fongiques

### Mildiou

Modélisation (source IFV) réalisée le 06/07/2020 (J)

Les simulations sont établies à partir de 3 hypothèses météorologiques dont les hauteurs moyennes de pluie (en mm) journalières sont réparties de la façon suivante :

Hypothèse météorologique	J	J+1	J+2	J+3	Cumul de pluie (en mm)
H1	0	0	0	0	0
H2	0.2	0	0	0	0.2
H3	0.5	0	0	0.3	0.8

Les températures minimales seront plus ou moins constantes et avoisineront 15°C. Les maximales seront en hausse constantes et passeront de 26 à 35°C.

Les deux hypothèses météorologiques H1 et H3 n'ont que 10 % de chance d'être dépassées et constituent une limite à la zone d'incertitude due à la prévision météorologique.

Situation de J-7 à J	Simulation de J à J+3
<p>Selon le modèle, le risque potentiel s'est affaibli sur les secteurs qui ont enregistré peu ou pas de pluies. Le Bourgeais, une partie du Sud Médoc, du Nord des Graves et une zone entre St Emilion et Sainte Foy La Grande ont connu une baisse suffisante pour voir leur niveau de risque passer de très fort à fort voire faible. Ailleurs, le risque potentiel a atteint ou est resté à son maximum.</p> <p>Des <b>contaminations ont été signalées</b> par le modèle. La FTA a progressé de +2.6 points. <b>Ce sont le Lot et Garonne et les Graves Sauternais</b> qui ont enregistré les plus fortes progressions respectivement +5.1 et +3.3 points.</p>	<p>L'absence de pluies ou les trop faibles hauteurs annoncées sur les 3 hypothèses vont contribuer à étendre cette baisse du risque potentiel sur le territoire. Les premiers ilots de risque plus faible vont gagner les zones limitrophes. Le Bourgeais-Blayais, le Sud Médoc, le Nord des Graves, l'Est du Libournais et l'Ouest du Bergeracois vont passer à niveau faible. Ailleurs, le modèle indique que cette baisse n'est toujours pas suffisante pour modifier la classe de risque qui restera à son maximum. En cas de cumuls de pluies supérieures à celles annoncées dans chacune des hypothèses et proche de 10 mm, le niveau de risque conservera cette tendance à la baisse.</p> <p>Aucune contamination n'est annoncée pour ces prochains jours quelle que soit l'hypothèse météorologique. <b>En cas de précipitations ou d'orage d'au moins 3 mm, le modèle indique des contaminations possibles.</b> Sur ces hauteurs de pluie, la FTA pourra progresser de +2 à +4 points.</p> <p><b>Pour rappel :</b> le modèle ne prend pas en compte les hygrométries ni les durée d'humectation. Des repiquages peuvent être possibles et non détectés.</p>

#### FTA : Fréquence Théorique d'Attaque

#### Observation

**De nouvelles sorties de taches ont continué à être observées cette semaine sur les jeunes feuilles (situées sur le haut du feuillage et les entre-cœurs). Elles sont, de manière générale, de faible fréquence et intensité. Toutefois, les taches présentes au vignoble restent toujours sporulantes à cause de l'humidité ambiante.**

**De plus, il est également signalé une progression de rot brun sur grappe (plus particulièrement en intensité), et principalement sur les parcelles déjà atteintes**

✓ **Sur notre réseau de parcelles de Témoins non traités**, de nouvelles taches ont continué à s'exprimer. Les symptômes sur feuille et sur grappe ont peu évolué dans l'ensemble (excepté en Dordogne), en moyenne :

- 56 % des **feuilles** sont touchées (soit +3 %), et l'intensité d'attaque est de 19 % (+3 %).
- la fréquence de **grappes** touchées, et l'intensité d'attaque n'ont pas évolué et sont respectivement : 75 % et 59 %. Toutefois, sur quelques TNT où les grappes étaient faiblement atteintes, nous constatons une évolution plus importante. En effet, sur un TNT situé en Dordogne par exemple, le nombre de grappes touchées passe de 25 % à 50 % en 1 semaine. Et l'intensité d'attaque est multipliée par 10 et atteint 20 %.

De plus, nous constatons également, sur les TNT où les grappes ne sont pas encore totalement détruites, une progression du rot brun particulièrement en intensité d'attaque.

✓ **Sur notre réseau de parcelles de référence, nous constatons peu de changement en termes d'expression des symptômes à la fois sur feuilles et sur grappes, en moyenne :**

- la fréquence de feuilles touchées est de 17 % (+2 %) et l'intensité d'attaque est toujours de 4 %.
- la fréquence de grappes touchées et l'intensité d'attaque n'ont pas changé, et sont respectivement de 16 %, et de 10 %.

✓ **Localement hors réseau BSV**, il nous a été signalé à nouveau quelques sorties de rot brun sur des parcelles faiblement touchées voire saines. La fréquence reste très faible. En effet, ce sont des bouts de grappes qui sont touchés.

**Symptômes de rot brun sur des portions de grappes**  
© MH MARTIGNE - CA33



**Méthodes alternatives :**

- Réduire l'humidité des parcelles (enherbement maîtrisé, gérer les couverts semés, drainage, combler les mouillères...).

**Evaluation du risque 2020 :**

Un temps beau et sec est annoncé pour les jours à venir. **Surveillez la météo sur votre secteur pour vérifier d'éventuels orages annoncés.**

La sortie de nouveaux symptômes à la fois sur feuilles et sur grappes s'est poursuivie au cours de la semaine, principalement sur des parcelles déjà atteintes, mais reste pour le moment de très faible fréquence et intensité. Les taches observées au vignoble sont toujours sporulantes. En revanche, les symptômes sur grappes s'expriment uniquement sous forme rot brun maintenant.

A noter que sur les secteurs (Lot-et-Garonne et Sud de la Gironde) où les pluies de la semaine dernière ont été supérieures à 4 mm, les contaminations devraient s'exprimer sur jeune feuille à partir de cette semaine.

Des sorties de rot brun peuvent être encore exprimées même sur des parcelles saines jusqu'à présent. **Observez vos parcelles, en particulier sur grappes, pour évaluer la présence de nouveaux dégâts sous forme rot de brun.**

Pour rappel, l'expression des symptômes sur grappes liés aux différentes pluies contaminatrices sur la dernière décade de juin sont en cours de sortie.

**Situation globale : parcelle sans ou avec peu de symptômes sur feuille et/ou grappe :**



**Risque nul de contaminations en absence de pluie sauf en cas d'orage/pluies > à 3 mm**

**Parcelle avec symptômes réguliers sur feuille et/ou grappe :**



**Risque fort de contaminations en cas d'hygrométrie ambiante élevée, rosée matinale, et/ou de pluies annoncées**

▪ **Black rot**

Rappel des éléments de biologie

Au printemps a lieu la dissémination de la maladie par les ascospores produites par les périthèces, puis par les pycniospores produites par les pycnides, commençant parfois bien avant la fin du débourrement de la vigne jusqu'à la fermeture de grappe. Les ascospores peuvent être éjectées après une rosée ou une pluie même faible. Cette contamination peut durer jusqu'à 8h après l'arrêt des pluies.

**Contamination primaire :** les ascospores ont une capacité de germination différente en fonction de l'humidité relative et de la température :

- 10°C : 24 h d'humectation nécessaires
- 13°C – 24°C : 7 – 12 h d'humectation
- 27°C : 6 h d'humectation
- 32°C et plus : pas de contamination

Le feuillage de la vigne est réceptif de la sortie des premières feuilles à quelques jours après la floraison.

**Et les grappes sont sensibles à début nouaison jusqu'à véraison.**

Situation de J-7 à J	Simulation de J à J+3
<p>Le modèle a décrit un déploiement lent du risque potentiel très fort sur l'Est du vignoble. Actuellement, la majorité de la surface du vignoble connaît toujours un risque potentiel fort à très fort. Deux zones restent encore à un niveau faible à très faible : Nord du Médoc et Nord du Fronsadais et du Libournais.</p> <p>Peu de contaminations se sont produites la semaine dernière. Le modèle a indiqué une augmentation de la FTA de +0.45 point. Seul le secteur du Lot et Garonne a continué à suivre un comportement atypique par rapport aux autres vignobles. La FTA sur ce secteur a connu une progression de 1.25 points.</p>	<p>Quelle que soit l'hypothèse météorologique, le modèle indique une extension plus rapide du risque potentiel. Les deux derniers îlots au risque le plus faible disparaîtront et atteindront un niveau fort.</p> <p>Pour ces prochains jours, le modèle n'envisage pas de contaminations pour les 3 hypothèses météorologiques prévues. En cas de pluies plus fortes, atteignant de 2 à 3 mm, la FTA pourra gagner +2 à +5 points.</p>

### FTA : Fréquence Théorique d'Attaque

### Observation

Cette semaine, il y a une forte sortie de black rot sur grappe, principalement sur les Témoins non traités et notamment sur ceux situés en Dordogne. La fréquence moyenne de grappes touchées est de 45 % (+15 %) et l'intensité d'attaque moyenne est de 10 % (+5 %).

De plus, sur nos parcelles de référence touchées (5 sur 42 observées), la fréquence et l'intensité sur grappe restent faibles et sont respectivement : 4 % et <1 %.

Symptômes de Black rot sur baies à différents stades  
© C. LEMOING - FREDON NOUVELLE AQUITAINE



 Consultez la fiche « [black rot](#) » du Guide de l'Observateur

### Méthodes alternatives :

- Réduire l'humidité des parcelles (enherbement maîtrisé, drainage, combler les mouillères...).

### Evaluation du risque 2020 :

**Les symptômes sur grappe semblent, de manière générale, stabilisés.** Pour rappel, les symptômes qui se sont exprimés sur grappe, leurs contaminations remontent à environ 3 semaines. Surveillez d'éventuelles nouvelles sorties sur grappes.

**En absence de pluie, il ne peut y avoir de contamination.**

**Le modèle indiquerait de nouvelles contaminations primaires en cas de pluie > 3 mm en cas d'orage. A noter que les baies sont réceptives jusqu'à la véraison.**

### Situation globale :



**Risque nul de contaminations en absence de pluie sauf en cas d'orage/pluies > à 3 mm)**

## • Oïdium

### Rappel des éléments de biologie

Ce champignon ne nécessite pas d'eau liquide pour germer et se développer, cependant il requiert une hygrométrie élevée et une faible luminosité. Les pluies fines sont favorables à l'oïdium tandis que les pluies fortes le lessivent.

Les spores germent en conditions naturelles à des températures comprises entre 4°C et 35-40°C, avec un optimum de l'ordre de 25 à 30°C avec une humidité relative comprise entre 40 % et 100 %.

[Fiche pratique en ligne : INRA](#)

### Modélisation (source IFV)

Situation de J-7 à J	Simulation de J à J+3
<p>Selon le modèle, la baisse suivie par le risque potentiel et enregistrée jusqu'alors, s'est inversée au cours de la semaine écoulée. Sur certaines zones, l'évolution a été suffisante pour en aggraver la classe de risque. Un couloir reliant Pessac-Léognan au Bergeracois connaît encore actuellement une progression du risque potentiel. Il atteint un niveau fort alors qu'ailleurs, il reste très faible.</p> <p>Le modèle a relevé une nouvelle progression du nombre de contaminations se traduisant par une nouvelle hausse de la FTA de +2 points.</p>	<p>Ces prochains jours, cette évolution se maintiendra quelle que soit l'hypothèse envisagée. Le territoire sera à terme coupé en deux parties selon un axe reliant St Foy la Grande, Sauveterre et Langon. La zone Ouest connaîtra un niveau fort alors qu'à l'Est, il restera très faible. Le modèle indique qu'il n'envisage pas d'autre évolution</p> <p>Comme pour le mildiou, le modèle ne prévoit pas de contaminations pour les trois scénarii envisagés. Des pluies de 3 mm favoriseront une forte progression des contaminations sur toutes les zones où le risque potentiel est fort. Sur ces secteurs, la FTA gagnera de +6 à +12 points. Ailleurs, la progression sera plus mesurée : +1 à +3 points.</p>

**FTA : Fréquence Théorique d'Attaque**

### Observation

**Cette semaine, nous constatons une progression sur grappe sur les parcelles déjà touchées voire quelques nouvelles sorties sur parcelle saines.**

#### **Sur notre réseau BSV :**

- sur nos **Témoins non traités touchés** (15 sur 29 TNT observés), l'intensité d'attaque sur grappe en moyenne a augmenté de 6 %, pour atteindre 10 %. Et la fréquence de grappe touchée est de 18 % (+4 %). Une forte sortie sur feuille est observée sur un TNT situé dans le Blayais (25 % des feuilles touchées)

- sur les **parcelles de références atteintes** (8 sur 42 observées à ce jour) : 12 % de grappes sont touchées (soit +8 %) avec une intensité d'attaque moyenne de 3 %. Sur notre réseau, la parcelle la plus atteinte présente 30 % de grappes avec symptômes pour une intensité d'attaque moyenne de 10 %. Elle a eu une forte progression des symptômes sur grappe en 1 semaine. En effet, elle est passée de 2 % à 30 % de grappe atteintes.



**Symptômes sur grappe et sur feuilles**

© M. ROUSSET- Les Vignerons de Tutiac et C. LE MOING – FREDON NOUVELLE AQUITAINE

**Méthodes alternatives :**

- Limitez la vigueur des vignes,
- Privilégiez les modes de conduite favorisant l'aération de la vigne : **effeuillage à prévoir côté soleil levant**

**Evaluation du risque 2020 :**

Une progression sur grappe est observée cette semaine principalement sur parcelles déjà touchées, avec des formations de foyers. **Soyez attentif dans l'observation de vos parcelles pour déterminer la pression dans votre vignoble.**

Les conditions climatiques à venir (lourd et couvert) peuvent être encore favorables au développement et à la progression du champignon, en particulier sur grappes touchées. En effet, elles se trouvent toujours à **une période très sensible, jusqu'à mi-véraison sur les grappes atteintes.**

**De nouvelles contaminations pourraient être enregistrées en cas de pluie > 3 mm.**

**Parcelle sans symptôme (après observation) :**



▲ Risque nul de contaminations en absence de pluie

**Parcelle présentant des symptômes :**



▲ Risque fort



**Méthodes alternatives. Des produits de biocontrôle existent :**

L'utilisation de moyens de bio-contrôle est possible et efficace. Liste des produits de bio-contrôle : <http://www.vignevin-charentes.com/recherche/protection-du-vignoble.html>

## Ravageurs

### • Cicadelles vertes

Des adultes sont toujours signalés au vignoble. Et des larves (de jeunes à âgées) continuent à être observées cette semaine. Pour certaines parcelles, le seuil indicatif de risque est déjà atteint avec un maximum de 104 larves pour 100 feuilles.

☛ Réalisez un comptage sur vos parcelles car les conditions climatiques à venir vont être favorables à leur développement.

**Pour rappel : le seuil indicatif de risque pour la 2<sup>e</sup> génération est entre 50-100 larves pour 100 feuilles (en fonction du cépage et de la sensibilité de la parcelle).**

### • Vers de la grappe

Les réseaux de piégeage sexuel sont mis en place sur le Nord Aquitaine. Les relevés de pièges permettent de suivre la dynamique du vol des tordeuses. Ceci nous indiquera les périodes pour aller réaliser les observations sur le terrain (pontes, dégâts) qui permettront d'estimer le niveau pression de ce ravageur.



© INRA



© CTIFL



© A. KEREBEL-FREDON AQUITAINE



© INRA

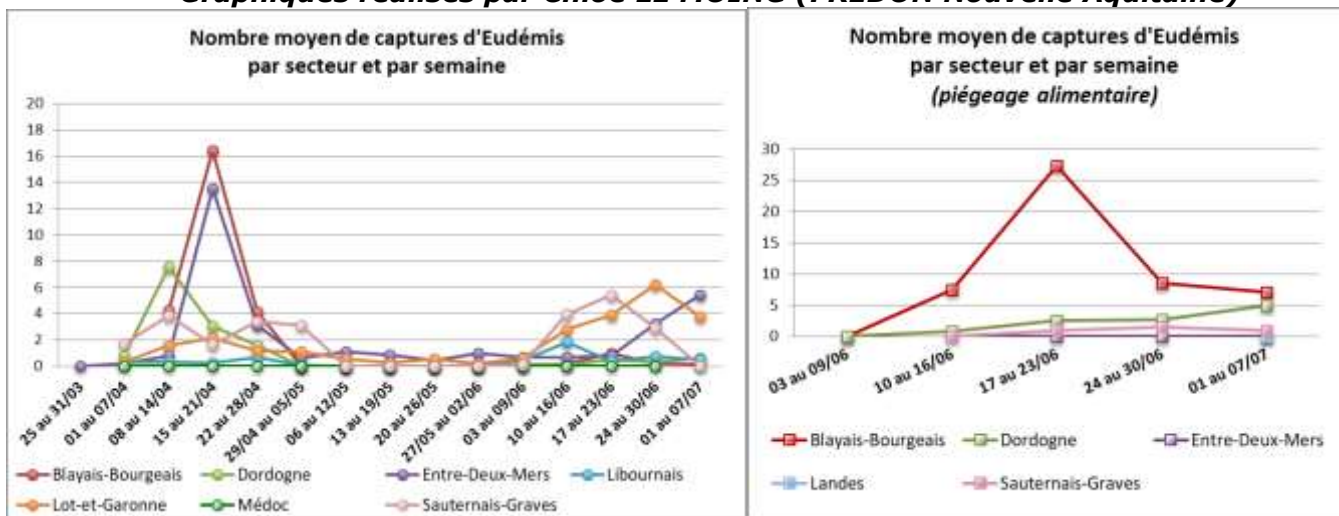
[Eudémis : Fiche pratique INRA](#) [Eulia : Fiche pratique en ligne](#)

[Cnephasia sp](#)

[Cochylis : Fiche pratique INRA](#)

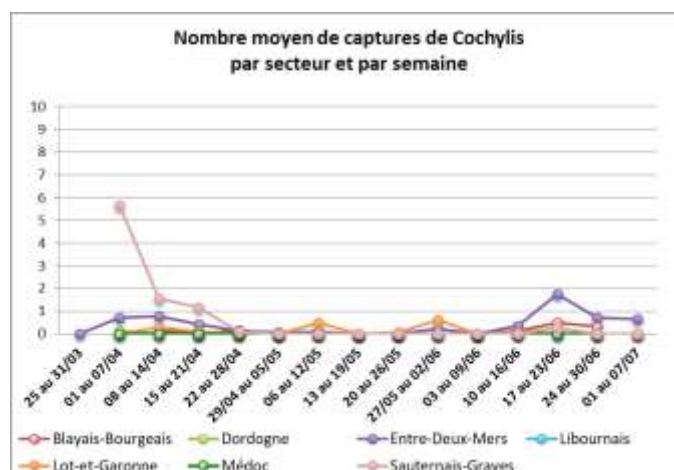
Vol :

**Graphiques réalisés par Chloé LE MOING (FREDON Nouvelle Aquitaine)**



**Pour rappel : des pièges alimentaires ont été mis pour la seconde génération en complément su piégeage sexuel afin de mieux le quantifier et de suivre sa dynamique.**

- **Eudemis** : les captures sont en diminution sur la semaine passée, excepté pour l'Entre-Deux-Mers et la Dordogne.
- **Cochylis (Cf. Graphique ci-dessous)** : seules quelques captures sur l'Entre-Deux-Mers nous ont été signalées pour la semaine passée.



**Continuez à suivre quotidiennement vos pièges**

**✎ Pour rappel, les capsules, dont vous disposez, et délivrées par le dispositif du BSV sont à renouveler toutes les 3 semaines.**



## Observation

- **Eudémis** : cette semaine, les pontes observées, sont de manière générale, écloses ou dites « miroir ». Toutefois, des pontes ont été signalées dans le vignoble de Dordogne, à des stades évolués. En Gironde, les perforations sont principalement observées. Il a été observé jusqu'à 40 % de foyers de perforations sur une parcelle situées dans le Blayais-Bourgeais.

**Ponte « miroir » - Perforation**  
© R. ROUZES - Entomo-remedium



✎ **Pour rappel : attention et à ne pas confondre** (Cf. photo), il nous a été signalé des **dégâts (perforations) réalisés par Eulia**. De manière générale, elles sont de faible fréquence. La perforation formée est plus grande et la chenille est de couleur brun à vert fluo.



**Eudémis (à gauche) - Perforation par une Eulia (larve à droite)**  
©R. ROUZES - Entomo-remedium et E. TICHAUER - CA33

☛ Comme évoqué la semaine dernière, nous ne pouvons pas généraliser cette année la pression en 2<sup>e</sup> génération à l'échelle du territoire. Restez donc vigilant et réalisez des comptages de perforations sur vos parcelles pour être le plus pertinent possible et ainsi évaluer la pression sur votre vignoble.

**Pour information, les seuils indicatifs de risque qui peuvent être utilisés sur les comptages de perforations de tordeuses sont les suivants :**

- Entre 0 et 10 perforations ou 3 foyers de perforations pour 100 grappes : pas d'intervention insecticide en troisième génération,
- Plus de 10 perforations ou 3 foyers de perforations pour 100 grappes : intervention en troisième génération à étudier selon l'historique parcellaire.

📖 Consultez la fiche « [tordeuses](#) » du Guide de l'Observateur.

## **Prochain bulletin : le mercredi 15 juillet**

**Les structures partenaires dans la réalisation des observations nécessaires à l'élaboration du Bulletin de santé du végétal Nouvelle-Aquitaine - Vigne / Edition Nord Aquitaine sont les suivantes :** Adar de Castillon et de Ste Foy, Adar de Coutras, Adar des 2 Rives, Adar Haute Gironde, Adar de Langon, Adar de Médoc, Agridor, Agrobio Gironde, Agrobio Périgord, Antenne Saint Emilion, BGD Conseils, Cave Sauveterre-Blasimon-Espiet, Cave de Buzet, Cave Louis Vallon, Cave du Marmandais, Cave de Monbazillac, Cave des Vignerons de Tutiac, Caves de Rauzan-Grangeneuve, Cave de Sigoules, CDA24, CDA33, Chrysophe eurl, D'Aconseil, Ets Touzan, Euralis, Fredon Aquitaine, Gdon du Libournais, Grains d'Raisins, Groupe Isidore, IFV, Inovitis, Groupement d'Employeurs du Pays de l'Entre-Deux-Mers, SCA Alliance Aquitaine, Soufflet Vigne, SRA Cadillac, Terres du Sud, Urabl Grézillac. Univitis. Vitivista. Fermes du réseau DEPHY. Viticulteurs.

**Ce bulletin est produit à partir d'observations ponctuelles réalisées sur un réseau de parcelles. S'il donne une tendance de la situation sanitaire régionale, celle-ci ne peut pas être transposée telle quelle à chacune des parcelles. La Chambre Régionale d'Agriculture Nouvelle-Aquitaine dégage donc toute responsabilité quant aux décisions prises par les agriculteurs pour la protection de leurs cultures. Celle-ci se décide sur la base des observations que chacun réalise sur ses parcelles et s'appuie le cas échéant sur les préconisations issues de bulletins techniques (la traçabilité des observations est nécessaire).**

" Action du plan Ecophyto piloté par les ministères en charge de l'agriculture, de l'écologie, de la santé et de la recherche, avec l'appui technique et financier de l'Office français de la Biodiversité ".