



**N°12**  
**12/06/2019**



**AGRICULTURES  
& TERRITOIRES**  
CHAMBRE D'AGRICULTURE  
NOUVELLE-AQUITAINE

#### Animateur filière

Marie-Hélène MARTIGNE  
Chambre d'agriculture  
de Gironde  
[mh.martigne@girond.chambagri.fr](mailto:mh.martigne@girond.chambagri.fr)

#### Suppléance :

François BALLOUHEY  
Chambre d'agriculture  
de Dordogne

[Francois.ballouhey@dordogne.chambagri.fr](mailto:Francois.ballouhey@dordogne.chambagri.fr)

#### Directeur de publication

Dominique GRACIET  
Président de la Chambre  
Régionale Nouvelle-Aquitaine  
Boulevard des Arcades  
87060 LIMOGES Cedex 2  
[accueil@na.chambagri.fr](mailto:accueil@na.chambagri.fr)

#### Supervision

DRAAF  
Service Régional  
de l'Alimentation  
Nouvelle-Aquitaine  
22 Rue des Pénitents Blancs  
87000 LIMOGES

Supervision site de Bordeaux

Reproduction intégrale  
de ce bulletin autorisée.

Reproduction partielle autorisée  
avec la mention « extrait du  
bulletin de santé du végétal  
Nouvelle-Aquitaine Vigne /  
Edition Nord Aquitaine  
N°12 du 12/06/19 »



Edition **Nord Aquitaine**  
(Départements 24/33/47)

Bulletin disponible sur [bsv.na.chambagri.fr](http://bsv.na.chambagri.fr) et sur le site de la DRAAF  
[draaf.nouvelle-aquitaine.agriculture.gouv.fr/Bulletin-de-sante-du-vegetal](http://draaf.nouvelle-aquitaine.agriculture.gouv.fr/Bulletin-de-sante-du-vegetal)

Recevez le Bulletin de votre choix **GRATUITEMENT**  
en cliquant sur [Formulaire d'abonnement au BSV](#)

Consultez les **événements agro-écologiques** près de chez vous !

## Ce qu'il faut retenir

### Phénologie

- Stade moyen « **Fin floraison – début nouaison** » voire **mi-floraison cépages tardifs**.

### Prévisions météorologiques

- **Temps perturbé jusqu'au début du week-end.**

### Mildiou – Black rot

- **Risque très favorable – contaminations sous toutes pluies à venir.**

### Oïdium

- **Conditions favorables (couvert et orageux) et si pluies faibles.**

### Vers de la grappe

**Observation des glomérules – mise en place des pièges d'ici fin de semaine.**

### Cicadelles de Flavescence dorée

**1<sup>er</sup> Traitement obligatoire en cours .**

**Consultez l'ensemble des dates [ICI](#)**

*La réglementation "abeille" s'applique aussi pour les traitements obligatoires !*

Le bulletin de cette semaine est réalisé à partir des données d'observations du réseau de parcelles, complétées par des données « tour de plaine ».

La qualité des données du BSV dépend, en grande partie, de la qualité et de la taille du réseau d'observations du vignoble Aquitain. Participez, vous aussi, tout au long de la saison à l'amélioration du réseau d'observations du BSV en multipliant vos signalements (maladies, ravageurs, événements climatiques...) sur le site [Web Alerte Vigne](#) ou sur l'[application smartphone Web Alerte Vigne](#)

## Données météorologiques de la semaine passée

### • Températures

Cette semaine, les températures ont été de nouveau plus fraîches pour la saison. En effet, la température moyenne observée en nord Aquitaine a perdu 1,5°C par rapport à la semaine précédente, soit 16,2°C (entre 15,5°C à Creysse (24) et 17,3°C à Ste Livrade (47)). Les températures moyennes minimales les plus basses ont été enregistrées à Cestas (33), 10,8°C (11,7°C en moyenne sur le nord Aquitaine), et les températures moyennes maximales les plus élevées ont été enregistrées à Cestas (33), 23°C (21,4°C en moyenne sur le nord Aquitaine).

### • Pluviométries

La semaine a été particulièrement arrosée. Le cumul moyen enregistré est de 48 mm. Le plus fort cumul a été enregistré à Parempuyre (33), 66 mm. Le vignoble girondin semble avoir été un peu plus arrosé avec 51 mm en moyenne par rapport aux vignobles de Dordogne et du Lot-et-Garonne avec 42 mm.

## Etat général du vignoble

### • Stades phénologiques

Compte tenu des températures encore fraîches pour la saison, la pousse de la vigne a été moins active. En moyenne, la vigne a gagné 10 à 15 cm et 1,5 feuilles. Malgré ces conditions difficiles, la floraison se termine et la nouaison s'est enclenchée. Le stade moyen observé, en Nord Aquitaine, est « I25-Fin Floraison ».

De plus, nous observons toujours, sur des parcelles isolées et abritées, et sur secteurs plus précoces un stade plus avancé « J30-Grain de plomb »



H17-Boutons floraux séparés



I23-50% Floraison



I25-80% Floraison



J30- Grain de Plomb



Parcelles tardives (ou taillées tardivement), secteurs tardifs  
Parcelles gelées le 13/04



Majorité des parcelles



Parcelles isolées, secteurs très précoces

Suite à la tempête du 7/06, des rameaux cassés sont observés et des apex sont blessés voire noircis (photo ci-contre).

**Concernant les parcelles gelées le 13/04 et/ou le 5-6/05**, la végétation continue à se développer. Sur les rameaux les plus en avance, on se situe au stade « H17-Boutons floraux Séparés ».



Apex blessé

© S.ARIBAUD - DA conseil

# Maladies fongiques

## • Mildiou

### Rappel des éléments de biologie

Les conditions nécessaires pour les contaminations de mildiou sont les suivantes :

- Températures moyennes supérieures à 11°C,
- Pluviométrie suffisante.

### **Méthodes alternatives :**

- Éliminez les pampres qui sont plus particulièrement sensibles aux contaminations primaires de par leur proximité avec le sol (surtout en début de saison).
- Limiter la vigueur des vignes au potentiel de récolte nécessaire et suffisant aux objectifs de production.
- Réduire l'humidité des parcelles (enherbement maîtrisé, gérer les couverts semés, drainage, combler les mouillères...).

### Modélisation (source IFV)

Les simulations sont établies à partir d'hypothèses météorologiques avec des hauteurs moyennes de pluie suivantes :

- H1 : 7 mm, 1.5 mm soit 8.5 mm
- H2 (la plus probable) : 13.7 mm, 8.4 mm, 1.1 mm et 3.8 mm soit 27 mm
- H3 : 18.3 mm, 11.8 mm, 3.1 et 8.7 mm soit 42 mm.

Les températures minimales de 10°C vont légèrement s'infléchir à 9°C pour arriver à 12°C. Les maximales seront en hausse. En moyenne, elles passeront de 17 à 24°C.

*Les deux hypothèses météorologiques H1 et H3 n'ont que 10 % de chance d'être dépassées et constituent une limite à la zone d'incertitude due à la prévision météorologique.*

Situation de J-7 à J	Simulation de J à J+3
<p>Selon le modèle, les séries de pluies de la semaine passée ont été suffisamment fortes et nombreuses pour amener le risque potentiel à son niveau le plus élevé sur la quasi-totalité du vignoble. Les Côtes du Marmandais, le Nord du Médoc et le Blayais encore occupés par un niveau faible ont vu leur surface se réduire au profit de celui le plus fort.</p> <p>Les hauteurs de pluies de la semaine passée se sont rapprochées des conditions météorologiques définies en H3 (hypothèse la plus arrosée). La hausse de la FTA a donc été plus forte. En moyenne, elle a gagné +9 points. La moitié Nord du Médoc est le seul secteur à faire exception en ne progressant qu'un peu moins de 1 point.</p>	<p>Selon le modèle, la tendance décrite en situation (ci-contre) se maintiendra quel que soit le scénario envisagé H1, H2 ou H3.</p> <p>Le modèle annonce une nouvelle progression de la FTA de +5 points.</p> <p>En cas de précipitations orageuses et de pluies plus intenses (H3), la progression de la FTA atteindra +11 points.</p>

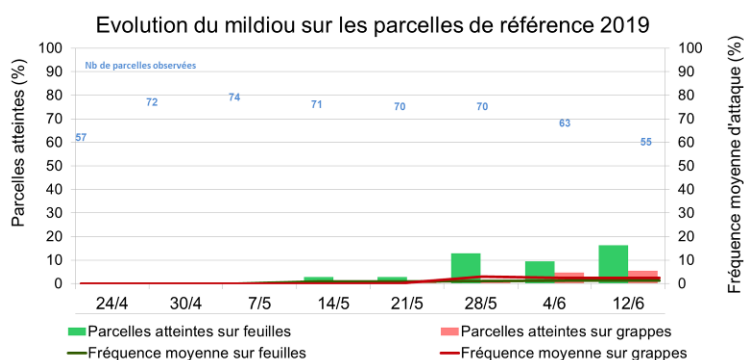
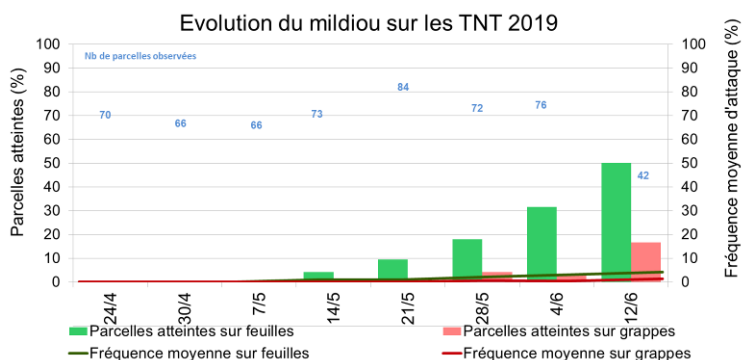
### Observation :

**Peu de nouveaux symptômes (feuilles ou inflorescences) nous ont été signalés** sur notre réseau et hors réseau BSV.

- ✓ Concernant **notre réseau** observé à ce jour :
  - sur notre réseau de **Témoin non traité (TNT)**, nous constatons, cette semaine, que le nombre de parcelles touchées sur feuilles et sur grappes semble de nouveau augmenter, ce qui représente respectivement : environ 50 % (tous secteurs concernés) et 10% (secteurs de Dordogne, Entre-deux-mers et Libournais) des TNT. A noter que le nombre de parcelles observées, cette semaine, par notre réseau est en nette diminution. Il faut ainsi relativiser ces résultats. En effet, la fréquence moyenne et l'intensité d'attaque sur feuille sont toujours très faibles, avec des valeurs respectives de 4 % et <1 %. Nous faisons le même constat sur grappe avec : <2 % et <0,5 %.

Toutefois, des symptômes virulents ont observés sur pampres très localement.

**NB : Les Fréquences d'Attaque Moyennes sur feuilles ou sur grappes sont calculées sur les parcelles atteintes.**



- sur **nos parcelles de référence** traitées, il y a eu peu d'évolution de symptômes à la fois sur feuilles et sur grappes. Les dégâts restent très ponctuels. Les secteurs concernés sont les mêmes depuis 15 jours : les vignobles du Lot-et-Garonne et de Gironde (secteur Libournais, l'Entre-deux-mers, Médoc). La fréquence moyenne de feuilles touchées reste très faible (2 %), de même que l'intensité d'attaque (< 0,5 %). Sur inflorescences, la fréquence moyenne et l'intensité d'attaque sont également très faibles : respectivement 3 % et 0,1 %.

- ✓ **Hors réseau BSV**, peu de nouveaux symptômes nous ont été signalés sur parcelles traitées.
- ➔ Compte tenu des températures plutôt fraîches pour la saison, les sorties de symptômes semblent retardées mais les températures plus clémentes annoncées, la semaine prochaine, devraient accélérer le temps d'incubation du champignon.

➔ **Nous vous invitons à contrôler vos parcelles pour évaluer l'état sanitaire de votre vignoble.**

**Vous pouvez nous retourner vos observations via le site [Web Alerte Vigne](#) ou l'[application smartphone Web Alerte Vigne](#)**

📖 **Consultez la fiche « [mildiou](#) » du Guide de l'Observateur**

### **Evaluation du risque 2019 :**

Peu de nouveaux symptômes sont observés cette semaine.

**Compte tenu des températures fraîches pour la saison, le temps d'incubation du champignon semble avoir été rallongé. La sortie d'éventuels symptômes suite aux fortes pluies contaminatrices, en particulier celles du 4 au 6/06, devraient s'accélérer avec la remontée des températures annoncées début de semaine prochaine.**

➔ **Vérifier l'état sanitaire en particulier sur grappe pour évaluer le niveau de pression sur votre vignoble.**

**Selon le modèle, le risque est actuellement très fort et de nouvelles contaminations épidémiques sont prévues sur l'ensemble du vignoble sous toutes pluies à venir. De plus, les inflorescences se trouvent toujours à un stade très sensible (Floraison-Nouaison) et y resteront jusqu'à fin fermeture de la grappe.**

**A ce jour, un temps perturbé et orageux se maintient jusqu'à samedi. A confirmer. Surveillez la météo sur votre secteur.**

### **Situation globale**



▲ **Risque très fort – fortes contaminations prévues**

**En cas de sortie de symptômes (feuilles et grappe), des contaminations secondaires peuvent se produire dues à l'humectation, à la rosée matinale et sur toutes pluies à venir.**



Tache de Mildiou faces supérieur et Rot gris sur inflorescence  
© A. KEREBEL - FREDON AQUITAINE et T. GOMES - GPE2M

## • Black-rot

Rappel des éléments de biologie (Cf. BSV du 14/05/19)

Le black-rot a besoin de pluies fréquentes et durables et de températures comprises entre 9°C et au maximum 32°C, son optimum se situant autour de 26°C.

**Le feuillage de la vigne est réceptif de la sortie des premières feuilles à quelques jours après la floraison. Les grappes deviennent très sensibles à partir de la Floraison.**

### Facteurs favorisants :

- Présence de baies contaminées momifiées (grappillons non récoltés, restés accrochés au palissage, ou tombés sur le sol) sur la parcelle. Proximité d'une parcelle abandonnée et contaminée.
- Humidité stagnante sur les parcelles.

Fiche pratique en ligne : INRA

### **Méthodes alternatives :**

- Éliminez les baies momifiées (grappillons non récoltés, restés accrochés au palissage) lors de la taille ou du pliage.
- Réduire l'humidité des parcelles (enherbement maîtrisé, drainage, combler les mouillères...).

### Modélisation (source IFV)

Situation de J-7 à J	Simulation de J à J+3
<p>Le modèle a indiqué une très faible diminution du risque essentiellement dans la partie Nord du Médoc au cours de la semaine passée. Le Lot-et-Garonne, le Sud et l'Est de l'Entre Deux Mers ont conservé un niveau de risque potentiel très fort. Ailleurs, il a conservé un niveau fort.</p> <p>Le modèle a enregistré des contaminations épidémiques. De ce fait, la FTA a progressé d'un peu moins de +3 points.</p>	<p>D'après le modèle, la situation de risque potentiel actuelle ne doit pas changer pour les scénarii H1 et H2. Des périodes très pluvieuses proches de celles envisagées pour H3 pourront modifier franchement cette situation et affaiblir le risque potentiel.</p> <p>Le modèle indique une faible aggravation de la situation sanitaire. En effet, quelle que soit la prévision envisagée, la progression de la FTA sera inférieure à 1 point.</p>

**FTA : Fréquence Théorique d'Attaque**

### Observation :

**Quelques nouvelles taches** nous ont été signalées cette semaine.

✓ Concernant **notre réseau BSV**, il y a peu d'évolution sur les Témoins non traités et les parcelles de référence traitées. 55 % des TNT sont touchés et 20 % de parcelles de référence. Dans l'ensemble, les symptômes sur feuilles restent très discrets (fréquence moyenne : 2,5 % et Intensité d'attaque moyenne : < 1 %). Toutefois, sur certains TNT de nouvelles tâches sont observées voire naissantes pouvant aller jusqu'à 9 % de feuilles touchées (secteur Libournais, source GDON), mais l'intensité d'attaque reste très faible pour le moment (< 1 %).

✓ **Hors réseau BSV**, des nouvelles taches nous été signalées ponctuellement sur des parcelles traitées parfois de manière régulière.



Tache de Black-rot : naissante (à gauche) et avec présence de pycnides (à droite)

© A. KEREBEL- FREDON AQUITAINE

☛ **Nous vous invitons à contrôler vos parcelles pour évaluer l'état sanitaire de votre vignoble.**

**Vous pouvez nous retourner vos observations via le site [Web Alerte Vigne](#) ou l'application smartphone [Web Alerte Vigne](#)**

 **Consultez la fiche « [black rot](#) » du Guide de l'Observateur**

#### **Evaluation du risque 2019 :**

Cette semaine, les symptômes observés ont peu évolué. Toutefois, quelques nouvelles taches ont été signalées localement.

Les conditions météorologiques à venir restent favorables aux contaminations. Rappelons que **les grappes se trouvent à un niveau de grande sensibilité.**

**Situation générale :**



**Risque fort à très fort - contaminations sous toutes pluies à venir**

## • Oïdium

Rappel des éléments de biologie (Cf. BSV du 14/05/19)

Ce champignon ne nécessite pas d'eau liquide pour germer et se développer, cependant il requiert une hygrométrie élevée et une faible luminosité. Les pluies fines sont favorables à l'oïdium tandis que les pluies fortes les lessivent. Les spores germent en conditions naturelles à des températures comprises entre 4°C et 35-40°C, avec un optimum de l'ordre de 25 à 30°C avec une humidité relative comprise entre 40 % et 100 %.

[Fiche pratique en ligne : INRA](#)

#### **Facteurs favorisants :**

Vigne vigoureuse, entassement de végétation et forte épaisseur de rognage.

#### **Méthodes alternatives :**

- Limitez la vigueur des vignes,
- Privilégiez les conduites favorisant l'aération de la vigne : Dédoublage, Epamprage de la tête.

Situation de J-7 à J	Simulation de J à J+3
<p>Une diminution du risque potentiel s'est opérée sur l'ensemble du vignoble. Actuellement, le risque potentiel est très faible sur la majorité du territoire. Le Nord du Médoc, le Bourgeais-Blayais, les Côtes du Marmandais et l'Ouest de Buzet sont encore actuellement à un niveau fort à modéré.</p> <p>Selon le modèle, les conditions météorologiques ont favorisé l'installation de nouvelles contaminations. La FTA a progressé de +5 points.</p>	<p>Cette diminution du niveau de risque observée la semaine dernière se maintiendra pour les prochains jours.</p> <p>Pour les jours à venir, une nouvelle progression des contaminations est annoncée. La FTA connaîtra une hausse d'environ +3 points. Le Libournais, le Bourgeais-Blayais et le Médoc connaîtront à nouveau les progressions les plus élevées.</p>

**FTA : Fréquence Théorique d'Attaque**

### Observation :

Cette semaine, le nombre de témoin non traité touchés (environ 10 %) augmente et se situe toujours et principalement sur les secteurs Libournais et Médoc. Les symptômes sur feuilles restent très discrets : fréquence moyenne (3 %) et intensité d'attaque moyenne (< 0.5 %). Toutefois, il y a 100 % des ceps touchés par une tache sur un TNT situé dans le secteur du Médoc. De plus, les premiers symptômes sur grappes ont été observés sur un TNT situé dans le Libournais (Réseau GDON Libournais).



**Symptômes d'oidium sur feuille**  
© O. Bray - FREDON AQUITAINE

### Consultez la fiche « [oidium](#) » du Guide de l'Observateur

#### **Evaluation du risque 2019 :**

Le modèle enregistre de nouvelles contaminations épidémiques sous les faibles pluies annoncées, sur l'ensemble du vignoble.

**Rappelons que la vigne se trouve dans une période de grande sensibilité au niveau des grappes (Floraison-Nouaison). Les conditions climatiques (couvert, et/ou orageux, brumes matinales) sont très favorables au développement du champignon.**

**Situation globale :**



### • Botrytis

#### Observations

Quelques symptômes de Botrytis sur feuilles continuent d'être observés au vignoble.

#### Evaluation du risque

Les attaques de Botrytis sur feuilles sont fréquentes au printemps. Elles ne présentent aucun risque pour la vigne et ne présagent pas de futures attaques sur grappes.

## • Autres : alternaria

Des symptômes d'Alternaria sont rapportés régulièrement depuis quelques semaines. **A ne pas confondre avec le Mildiou et l'Oïdium.**



**Alternaria**

© P-A. SALAUN - AGROBIO Gironde

## Ravageurs

### • Cigariers

Leur présence est toujours d'actualité. Dans l'ensemble, l'attaque reste de faible intensité mais se généralise avec parfois une forte infestation. En ouvrant les cigares, les larves peuvent être observées (Cf. photo).



**Larve de Cigariier**

© S. ARIBAUD - DA conseil

### • Cicadelles de la Flavescence dorée

Éléments de biologie (Cf. BSV du 14/05/19)



**Larve de cicadelle de la Flavescence dorée  
(*Scaphoïdeus titanus*)**

© E. LAVEAU - CA33



**Larve de cicadelle verte  
(*Empoasca vitis*)**

### Observations

Les larves de Scaphoïdeus Titanus continuent à être observées sur le vignoble Nord Aquitaine.

### Traitements obligatoires

**Avant toute intervention, pensez à soigner les épamprages et à arracher vos rejets de porte-greffe sans oublier aux bords des parcelles.**

**Consultez [l'arrêté Flavescence dorée 2019](#) pour connaître les communes classées ainsi que les [dates de traitements prévues en 2019](#).**

☛ **Rapprochez-vous de votre GDON pour plus de renseignements.**

### • Protection des abeilles



#### **RAPPEL RÉGLEMENTATION ET BONNES PRATIQUES**

Les traitements contre la cicadelle de la flavescence dorée débutent. La vigilance s'impose pour ces interventions.

**La réglementation "abeille" s'applique aussi pour les traitements obligatoires !**



### Avant le traitement :

Les **enherbements fleuris** de l'inter-rang et des bordures attirent les pollinisateurs sur les parcelles. Avant l'application d'un traitement insecticide il est impératif de **broyer ou détruire les parties aériennes des fleurs** pour préserver les insectes auxiliaires (*arrêté du 28 novembre 2003*).

Si un rucher est placé à proximité des vignes, **informez dès que possible l'apiculteur** des traitements que vous allez réaliser. Il pourra ainsi déplacer ses colonies si le risque d'exposition des abeilles est trop élevé.

### Réalisation du traitement :

Utilisez un insecticide portant une des **mentions « abeille »**, autorisé pendant la floraison mais toujours en dehors de la présence d'abeilles. Attention, cette mention ne veut pas dire que le produit est inoffensif pour les pollinisateurs, sa toxicité est seulement moins élevée, il faut donc l'utiliser avec précaution.

**Ne traitez qu'en dehors de la présence d'abeilles**. Pour cela observez votre parcelle pour vous assurer de l'absence d'insectes pollinisateurs sur les fleurs du vignoble. La période d'activité des abeilles au cours d'une journée dépend des conditions extérieures (luminosité, température, pluie). Attention, au mois de juin les pollinisateurs peuvent être actifs sur une plage horaire importante. **Privilégiez un traitement le soir** quand les butineuses sont rentrées à la ruche.

**Veillez à respecter scrupuleusement les conditions d'emploi** associées à l'usage du produit, qui sont mentionnées sur la brochure technique (ou l'étiquette). **Évitez la dérive des produits** (force du vent, respect des zones non traitées, etc.) car beaucoup d'abeilles sauvages nichent dans les abords directs des parcelles.

Il est interdit de réaliser un **mélange** comportant un pyréthrinocide avec un fongicide de la famille des triazoles (IDM). L'insecticide doit être appliqué en premier, avec un délai de 24h minimum avant l'application fongicide (*Arrêté du 7 avril 2010*).

## • Cicadelles vertes

Le nombre de larves de cicadelles vertes observées est en diminution cette semaine. Des cicadelles adultes semblent émerger en ce moment.

## • Vers de la grappe

Les réseaux de piégeage sexuel sont mis en place sur le Nord Aquitaine. Les relevés de pièges permettent de suivre la dynamique du vol des tordeuses. Ceci nous indiquera les périodes pour aller réaliser les observations sur le terrain (pontes, dégâts) qui permettront d'estimer le niveau pression de ce ravageur.



© INRA



© CTIFL



© A. KEREBEL-FREDON AQUITAINE



© INRA

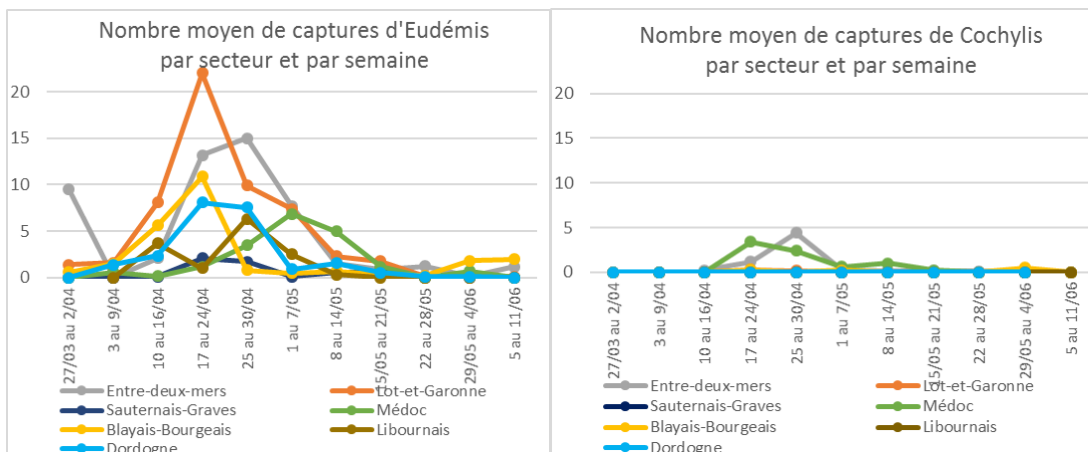
[Eudémis : Fiche pratique INRA](#) [Eulia : Fiche pratique en ligne](#)

[Cnephasia sp](#)

[Cochylis : Fiche pratique INRA](#)

☞ **Attention à ne pas confondre l'Eudémis avec Eulia et Cnephasia sp (Cf. BSV n°7 du 7/05)**

Graphiques réalisés par A. KEREBEL – FREDON AQUITAINE



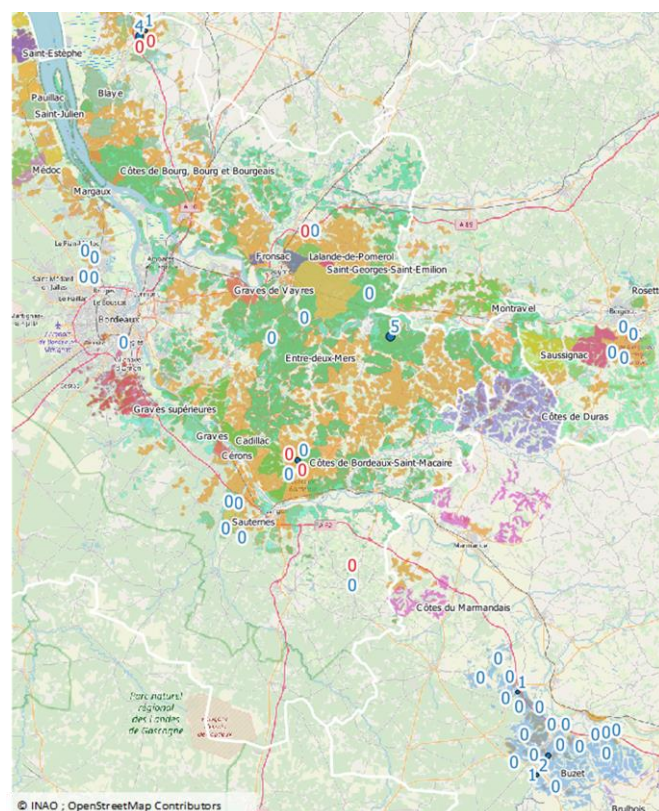
Carte des captures d'Eudemis (en bleu) et Cochylys (en rouge) du 5 au 12 juin inclus réalisée par Anthony KEREBEL (FREDON)

**Eudemis :** quelques papillons sont à nouveau capturés dans le Blayais et dans l'Entre-Deux-Mers, mais ces captures ne sont pas suffisantes pour confirmer un début de vol de seconde génération. Les conditions climatiques fraîches, pluvieuses et venteuses de ces derniers jours ont été défavorables à l'insecte. La hausse de températures attendue pour la semaine à venir permettront probablement l'émergence des papillons prochainement.

**Cochylys :** le nombre de captures de Cochylys est nul cette semaine sur l'ensemble du vignoble Nord-Aquitain.

Observation :

Selon les secteurs et les stades phénologiques, l'évaluation parcellaire du risque est à effectuer en ce moment. Le nombre de glomérules observé au sein du réseau BSV est en augmentation, mais est très variable suivant les secteurs et l'historique des parcelles (de 0 à 80 glomérules pour 100 grappes). Plusieurs parcelles dépassent les seuils indicatifs de risque. Les stades larvaires sont également en évolution actuellement, mais varient entre les stades L1 et L4 suivant les secteurs.



Voici les seuils de décision qui peuvent être utilisés sur des comptages de glomérules en 1<sup>ère</sup> génération :

- **Entre 0 et 5 glomérules pour 100 inflorescences : pas d'intervention insecticide en deuxième génération,**
- **Plus de 5 glomérules pour 100 inflorescences : intervention en deuxième génération à étudier** en tenant compte d'autres paramètres comme l'historique de la parcelle, la présence d'une lutte par confusion sexuelle sur la parcelle, la pression vers de grappe sur le secteur, les conditions climatiques lors du 2<sup>ème</sup> vol...

Vous pouvez vous rapprocher d'un conseiller technique pour **adapter votre stratégie à chaque parcelle**.



**Eudemis : Fiche pratique en ligne INRA**



**Glomérule**



**Cochylis : Fiche pratique en ligne INRA**



© C. Delacroix-DA conseil et E. LAVEAU-CA33

📖 Consultez la fiche « [tordeuses](#) » du Guide de l'Observateur

#### Méthodes alternatives :

Les mises en place des diffuseurs de phéromones utilisés pour la confusion sexuelle doivent être effectuées avant le démarrage du 1<sup>er</sup> vol.

### **Prochain bulletin : le mardi 18 juin**

**Les structures partenaires dans la réalisation des observations nécessaires à l'élaboration du Bulletin de santé du végétal Nouvelle-Aquitaine - Vigne / Edition Nord Aquitaine sont les suivantes :** Adar de Castillon et de Ste Foy, Adar de Coutras, Adar des 2 Rives, Adar Haute Gironde, Adar de Langon, Adar du Médoc, Agrobio Gironde, Agrobio Périgord, Antenne Saint Emilion, BGD Conseils, Cave Sauveterre-Blasimon-Espiet, Cave de Buzet, Cave Louis Vallon, Cave du Marmandais, Cave de Monbazillac, Cave des Vignerons de Tutiac, Caves de Rauzan-Grangeneuve, Cave de Sigoules, CDA24, CDA33, Chrysophe eurl, DAconseil, Ets Touzan, Euralis, Fredon Aquitaine, Gdon du Libournais, Grains d'Raisins, Groupe Isidore, IFV, Inovitis, Groupement d'Employeurs du Pays de l'Entre-Deux-Mers, SCA Alliance Aquitaine, Soufflet Vigne, SRA Cadillac, Terres du Sud, Urabl Grézillac, Univitis, Vitivista. Fermes du réseau DEPHY, Viticulteurs.

*Ce bulletin est produit à partir d'observations ponctuelles réalisées sur un réseau de parcelles. S'il donne une tendance de la situation sanitaire régionale, celle-ci ne peut pas être transposée telle quelle à chacune des parcelles. La Chambre Régionale d'Agriculture Nouvelle-Aquitaine dégage donc toute responsabilité quant aux décisions prises par les agriculteurs pour la protection de leurs cultures. Celle-ci se décide sur la base des observations que chacun réalise sur ses parcelles et s'appuie le cas échéant sur les préconisations issues de bulletins techniques (la traçabilité des observations est nécessaire).*

*" Action pilotée par le Ministère chargé de l'agriculture et le Ministère de l'Ecologie, avec l'appui financier de l'Agence Française de Biodiversité, par les crédits issus de la redevance pour pollutions diffuses attribués au financement du plan Ecophyto ".*