



# Vigne

**N°11**  
**15/06/2021**



### Animateur filière

Marie-Hélène MARTIGNE  
Chambre d'agriculture  
de Gironde  
mh.martigne@girond.chambagri.fr

### Suppléance :

François BALLOUHEY  
Chambre d'agriculture  
de Dordogne  
Francois.ballouhey@dordogne.chambagri.fr

### Directeur de publication

Luc SERVANT  
Président de la Chambre  
Régionale Nouvelle-Aquitaine  
Boulevard des Arcades  
87060 LIMOGES Cedex 2  
accueil@na.chambagri.fr

### Supervision

DRAAF  
Service Régional  
de l'Alimentation  
Nouvelle-Aquitaine  
22 Rue des Pénitents Blancs  
87000 LIMOGES

Supervision site de Bordeaux

Reproduction intégrale  
de ce bulletin autorisée.

Reproduction partielle autorisée  
avec la mention « extrait du  
bulletin de santé du végétal  
Nouvelle-Aquitaine Vigne /  
Edition Nord Aquitaine  
N°11 du 15/06/21 »



Edition **Nord Aquitaine**  
(Départements 24/33/47)

Bulletin disponible sur [bsv.na.chambagri.fr](http://bsv.na.chambagri.fr) et sur le site de la DRAAF [draaf.nouvelle-aquitaine.agriculture.gouv.fr/Bulletin-de-sante-du-vegetal](http://draaf.nouvelle-aquitaine.agriculture.gouv.fr/Bulletin-de-sante-du-vegetal)

Recevez le Bulletin de votre choix **GRATUITEMENT**  
en cliquant sur [Formulaire d'abonnement au BSV](#)

Consultez les **événements agro-écologiques** près de chez vous !

## Ce qu'il faut retenir

### Phénologie

- **Stade moyen** : « J27 - Nouaison ».

### Données climatiques

- **Perturbation pluvio-orageuse dès demain soir.**

### Mildiou et Black rot

- **Risque fort sous toutes pluies à venir.**

### Oïdium

- **Stade des grappes très sensible.**

### Vers de la grappe

- **G2 : 1<sup>ères</sup> captures localement.**

### Flavescence dorée

- **Arrêté secteur Nord et Sud Aquitaine** : [Dates des traitements obligatoires](#)

Le bulletin de cette semaine est réalisé à partir des données d'observations du réseau de parcelles, complétées par des données « tour de plaine ».

La qualité des données du BSV dépend, en grande partie, de la qualité et de la taille du réseau d'observations du vignoble Aquitain. Participez, vous aussi, tout au long de la saison à l'amélioration du réseau d'observations du BSV en multipliant vos signalements (maladies, ravageurs, événements climatiques...) sur le site [Web Alerte Vigne](#)

## Données météorologiques de la semaine passée

### • Températures

Sur la semaine passée, la remontée des températures s'est poursuivie pour devenir caniculaire en fin de semaine. En effet, la température moyenne observée en Nord Aquitaine a encore gagné 4°C, et était de 22,4°C (entre 21,3°C Vensac (33) et 23,3°C à Sauternes (33)). Les températures moyennes minimales les plus basses ont été enregistrées à Seyches (47), 13,6°C (14,9°C en moyenne sur le Nord Aquitaine). Les températures moyennes maximales les plus élevées ont été enregistrées à Cestas (33), 32,1°C (29,8°C en moyenne sur le Nord Aquitaine).

### • Pluviométrie

La semaine passée a été marquée par quelques épisodes de pluie qui sont restés faibles et localisés. En effet, sur notre réseau de stations, la pluviométrie moyenne a été inférieure à 1 mm. Le maximum a été relevé à Pompignac avec 4,2 mm.

## Etat général du vignoble

### • Stades phénologiques

Avec les fortes chaleurs, la pousse de la vigne a été très active sur la semaine passée : de 15 à 31 cm avec un gain en moyenne de 2,5 à 4 feuilles. De plus, ceci a également permis d'enclencher rapidement la nouaison. Le stade moyen observé en Nord Aquitaine est, pour le moment, de « J27 - Nouaison ».

Nous observons toujours, sur secteurs plus précoces un stade plus avancé soit « J30 - Grain de plomb » voire « K31 - grain de pois ».



H18-Boutons  
Floraux séparés



I25-80 % Floraison



J27-Nouaison



J30-Grain de Plomb



K31-Grain de Pois

Parcelles gelées

Majorité des parcelles

Secteurs très précoces

## Maladies fongiques

### • Mildiou

Modélisation (source IFV) réalisée le 14/06/2021 (J)

Les simulations sont établies à partir de 3 hypothèses météorologiques dont les hauteurs moyennes de pluie (en mm) journalières sont réparties de la façon suivante :

| Hypothèse météorologique | J   | J+1 | J+2 | J+3  | Cumul de pluie (en mm) |
|--------------------------|-----|-----|-----|------|------------------------|
| H1                       | 0.0 | 0.0 | 0.6 | 2.8  | 3.4                    |
| H2                       | 0.0 | 0.2 | 4.6 | 21.6 | 26.5                   |
| H3                       | 0.0 | 0.5 | 9.3 | 37.9 | 47.8                   |

Les températures minimales seront stables et de 18°C. Les maximales de 33°C chuteront de 10°C sous les premières pluies.

Les deux hypothèses météorologiques H1 et H3 n'ont que 10 % de chance d'être dépassées et constituent une limite à la zone d'incertitude due à la prévision météorologique.

| Situation de J-7 à J   | Simulation de J à J+3  |
|--|--|
| <p>L'absence de pluie globale a commencé à inverser l'évolution du risque potentiel qui tendait à s'aggraver : son affaiblissement a été parfois suffisant pour apparaître à travers une baisse de son niveau de très fort à fort. Cette tendance a été localement ralentie ou stoppée par des orages. Les différentes évolutions de cet indice ont montré que la réceptivité du milieu est actuellement sur un seuil qui bascule favorablement ou non, en fonction des conditions météorologiques du moment, pour un développement épidémique du mildiou.</p> <p>Les précipitations locales ont généré des contaminations épidémiques principalement sur le Nord du Médoc, le Bourgeais Blayais, le Lot et Garonne. Sur ces secteurs une hausse moyenne de la FTA est enregistrée. Le modèle indique actuellement que la hausse a été de + 0.5 point.</p> | <p>Les pluies annoncées contribueront, d'après le modèle, à renverser une nouvelle fois le risque potentiel qui va s'aggraver sur les dernières zones de risque potentiel faible à fort.</p> <p>Le modèle détecte de très nombreuses <b>contaminations épidémiques dès que les hauteurs de pluies dépasseront 3 mm</b>. La hausse de la FTA atteindra + 9 points en moyenne.</p> |

### FTA : Fréquence Théorique d'Attaque

### Observation :

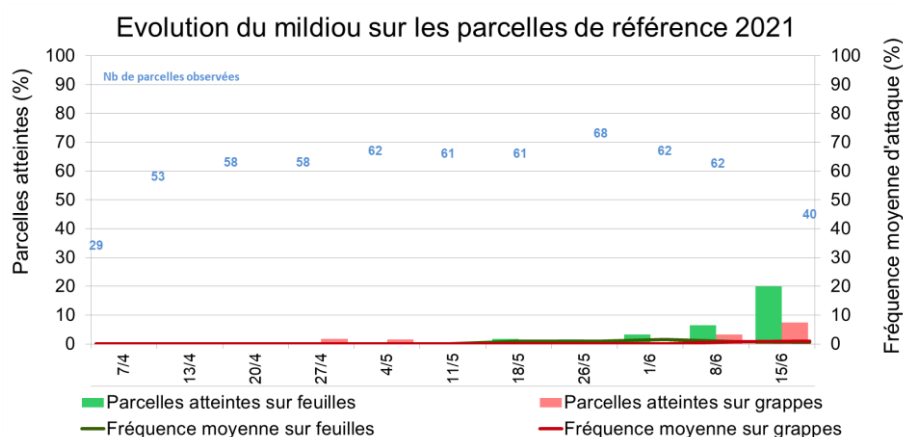
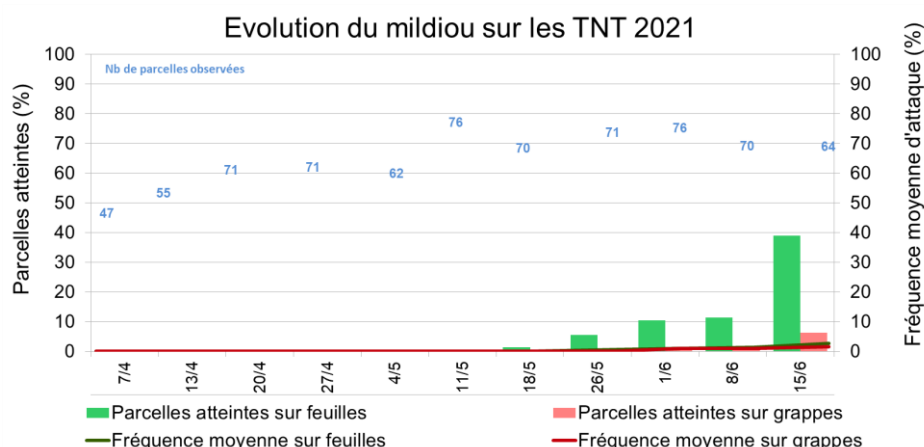
De nouvelles taches commencent à être observées depuis ce début de semaine, essentiellement sur les Témoins non traités à ce jour.

Sur notre réseau de Témoins non traités :

- 40 % des TNT (25 sur 64 observés cette semaine) présentent 12 % des ceps atteints en moyenne par quelques taches. En effet, la fréquence moyenne de feuilles touchées reste très faible, inférieure à 3 % et l'intensité d'attaque moyenne est, quant à elle, inférieure à 0,5 %. A noter que des taches sur pampres ont été également observées.

- 6 % des TNT présentent une inflorescence touchée.

Sur notre réseau de parcelle de référence, 20 % sont concernées par une tache (8 sur 40 observées) et 7 % présentent une grappe touchée.



Hors réseau BSV, des sorties de nouvelles taches fraîches sporulantes nous sont signalées depuis hier, pour le moment, de manière très localisée.



**Taches d'huile et une tache fraîche (face supérieure et face inférieure)**

© C. LE MOING – FREDON NA et N. POPPE - PHLOEME

### **Evaluation du risque 2021 :**

Actuellement, l'expression des symptômes (sur feuilles) issue des pluies du 3-4/06 sont en cours de sortie et reste limitée pour le moment. Elle pourrait s'exprimer sur grappe au cours de la semaine prochaine. **Surveiller leurs sorties ainsi que d'éventuelles apparitions sur grappes.**

Dès demain soir, une nouvelle période perturbée et orageuse est annoncée, elle devrait se poursuivre jusqu'à au moins la fin de semaine. Selon le modèle, dès 3 mm, des contaminations épidémiques sont détectées. A noter que des contaminations dites « exceptionnellement plus fortes » pourraient être également enregistrées dès 25 mm.

### **Situation globale**



**Risque fort sous toutes pluies à venir > à 3 mm**

 **Consultez la fiche « [mildiou](#) » du Guide de l'Observateur**

## **• Black-rot**

### Rappel des éléments de biologie

**Contamination primaire :** les ascospores ont une capacité de germination différente en fonction de l'humidité relative et de la température :

- 10°C : 24 h d'humectation nécessaires
- 13°C – 24°C : 7 – 12 h d'humectation
- 27°C : 6 h d'humectation
- 32°C et plus : pas de contamination

**Le feuillage de la vigne est réceptif de la sortie des premières feuilles à quelques jours après la floraison. Et les grappes sont sensibles à début nouaison jusqu'à véraison.**

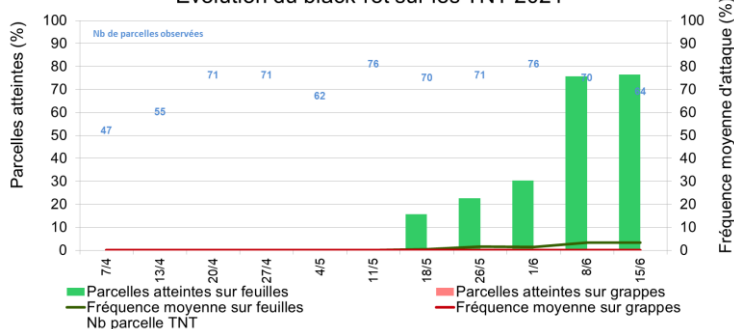
| Situation de J-7 à J   | Simulation de J à J+3  |
|--|--|
| <p>Selon le modèle, le milieu est très réceptif au black rot et favorable à son installation. Le risque potentiel est très fort et les zones qui n'étaient pas à ce niveau l'ont atteint ou s'en sont rapprochées.</p> <p>Le modèle a signalé des contaminations épidémiques localement sur les zones où des pluies ont été relevées. La FTA a progressé sur les secteurs concernés de + 0.17 point.</p> | <p>Pour des scénarii météorologiques similaires à H1 ou H2, l'ensemble du territoire aura atteint un niveau de risque potentiel maximum. Le modèle annonce que des pluies plus abondantes et proches de H3 modifieront cette tendance et affaibliront le risque potentiel.</p> <p>Quelle que soit l'hypothèse envisagée, le modèle annonce une progression de la FTA de + 1 point environ avec des <b>pluies d'au moins 3 mm de hauteur</b>.</p> |

**FTA : Fréquence Théorique d'Attaque**

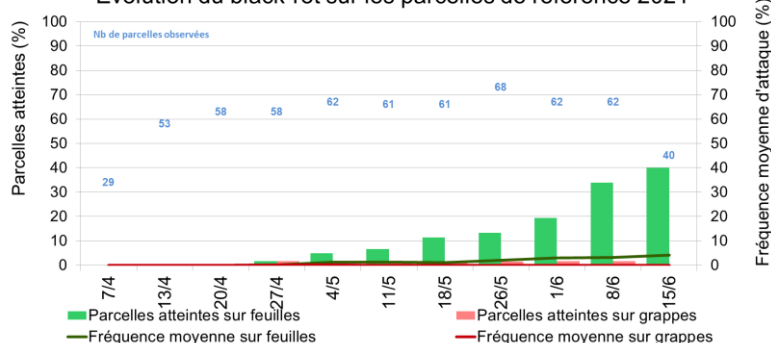
Observation :

Cette semaine, il y a peu de nouvelles sorties de taches contrairement à la semaine dernière.

Evolution du black-rot sur les TNT 2021



Evolution du black-rot sur les parcelles de référence 2021



La fréquence moyenne de feuilles touchée reste toujours faible (3 %) et l'intensité d'attaque est inférieure à 0,5 %.

**Evaluation du risque 2021 :**

Peu de nouvelles taches ont été signalées cette semaine. En revanche, **les taches en place peuvent représenter un inoculum pour les grappes.**

Dès demain soir, une nouvelle période perturbée et orageuse est annoncée, elle devrait se poursuivre jusqu'à au moins la fin de semaine. Selon le modèle, dès 3 mm, des contaminations épidémiques sont détectées.

**Situation globale**



**Risque fort sous toutes pluies à venir > à 3 mm**

Consultez la fiche « [black rot](#) » du Guide de l'Observateur

• **Oïdium**

Ce champignon ne nécessite pas d'eau liquide pour germer et se développer, cependant il requiert une hygrométrie élevée et une faible luminosité. Les pluies fines sont favorables à l'oïdium tandis que les pluies fortes le lessivent.

Les spores germent en conditions naturelles à des températures comprises entre 4°C et 35-40°C, avec un optimum de l'ordre de 25 à 30°C avec une humidité relative comprise entre 40 % et 100 %.

Fiche pratique en ligne : [INRA](#)

## Facteurs favorisants :

- Vigne vigoureuse, entassement de végétation et forte épaisseur de rognage.

## Modélisation (source IFV)

| Situation de J-7 à J   | Simulation de J à J+3   |
|--|---|
| <p>Le modèle a enregistré une hausse du risque potentiel principalement dans le Sud Est du Bordelais, le Bergeracois et l'Ouest du Lot et Garonne. Ces zones ont atteint un niveau fort et ont rejoint le Bourgeais Blayais. Ailleurs, le risque potentiel est resté très faible.</p> <p>Le modèle a enregistré localement, sur les zones viticoles arrosées, des contaminations épidémiques. La hausse la plus forte est sur le Bourgeais Blayais où la FTA a gagné près de 1 point. Les autres zones arrosées ont peu progressé : la FTA a augmenté de moins de 0.1 point.</p> | <p>Aucune réelle évolution ne sera observable ces prochains jours : le risque potentiel sera donc celui actuel. Le modèle indique qu'en cas de peu de pluie, il s'aggravera particulièrement sur les zones de risque très faible. En cas de fortes précipitations, il diminuera partout.</p> <p>Le modèle prévoit de très nombreuses contaminations épidémiques. La FTA augmentera de + 10.5 points pour le scénario météorologique le plus probable. Ces contaminations pourront démarrer dès que les pluies dépasseront 2,5 mm.</p> |

### FTA : Fréquence Théorique d'Attaque

## Observation :

Quelques nouvelles rares taches ont été ponctuellement observées en ce début de semaine sur notre réseau et hors réseau BSV.



Taches d'oidium © N. POPPE - PHLOEME

### Evaluation du risque 2021 :

Quelques nouvelles taches sur feuille ont continué à être signalées cette semaine, de manière très localisée.

**La vigne se trouve toujours dans la période de forte sensibilité au niveau des grappes. Les conditions climatiques actuelles et à venir (hygrométrie élevée, couvert, lourd et/ou orageuse) sont toujours favorables au développement du champignon, en particulier sur les parcelles sensibles ou à historique.**

Situation globale :



▲ Risque moyen à fort

📖 Consultez la fiche « [oidium](#) » du Guide de l'Observateur

# Ravageurs

## • Cicadelles vertes

Les larves sont toujours observées cette semaine mais sont en diminution. Les premiers adultes de la deuxième génération sont également signalés.

## • Cicadelles de la Flavescence dorée

Éléments de biologie (Cf. BSV du 18/05/21).



Larve de cicadelle de la Flavescence dorée  
(*Scaphoideus titanus*)



Larve de cicadelle verte  
(*Empoasca vitis*)

© E. LAVEAU - CA33

### Observations

Des larves ont continué à être observées au vignoble sur la semaine passée. Elles sont toujours de faible fréquence de manière générale.

### Rappel : Traitements obligatoires

**Avant toute intervention, pensez à soigner les épamprages et à arracher vos rejets de porte-greffe sans oublier aux bords des parcelles.**

➤ **Rapprochez-vous de votre GDON pour connaître les communes concernées et les dates de traitements prévues en 2021.**

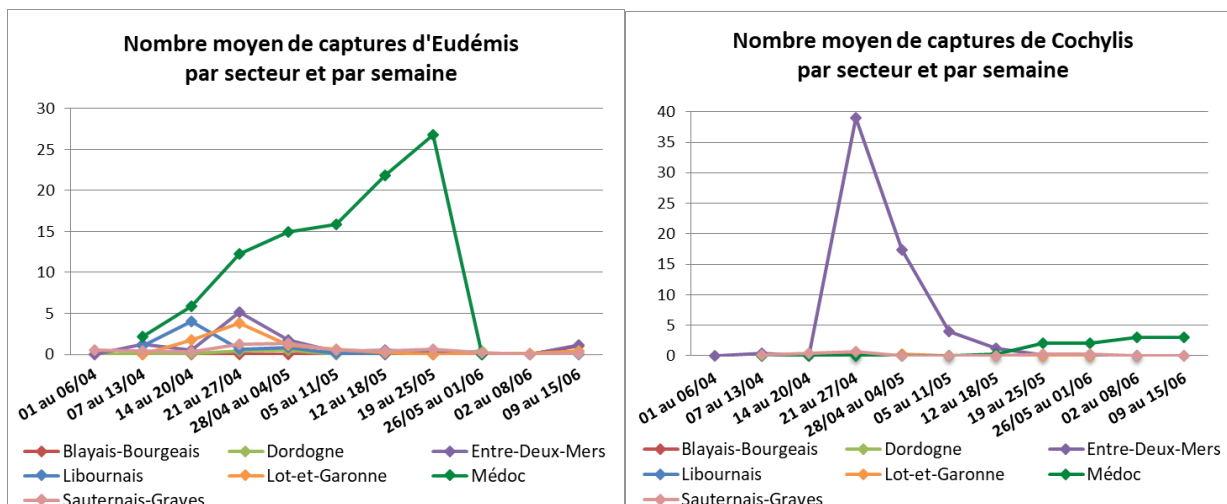
## • Vers de la grappe

Les réseaux de piégeage sexuel sont mis en place sur le Nord Aquitaine. Les relevés de pièges permettent de suivre la dynamique du vol des tordeuses. Ceci nous indiquera les périodes pour aller réaliser les observations sur le terrain (pontes, dégâts) qui permettront d'estimer le niveau pression de ce ravageur.

Vous pouvez consulter la [Fiche technique Vers de la grappe](#).

 **Consultez la fiche « [tordeuses](#) » du Guide de l'Observateur**

Suivi des vols : **Graphiques réalisés par Chloé LE MOING (FREDON Nouvelle Aquitaine)**



- **Eudémis** : des premières captures sont relevées sur les secteurs Entre-deux-Mers et Lot-et-Garonne. Sur les autres secteurs, nous sommes en attente du début de vol de 2<sup>e</sup> génération.
- **Cochylis** : quelques captures sont observées sur le secteur du Médoc.

👉 **A l'attention des piégeurs, pensez à renouveler vos capsules cette semaine.**

### Observation :

Des glomérules ont été encore observés sur la semaine passée. Ils sont plus rares en ce début de semaine compte-tenu de l'avancée du stade phénologique de la vigne (Nouaison). Au final, leur présence s'est généralisée mais leur nombre est resté très variable d'un secteur à un autre. Des dépassements de seuil ont été constatés en particulier sur les secteurs ou parcelles sensibles. Il a été encore observé jusqu'à 50 glomérules pour 100 grappes dans le Bourgeais.

## • Protection des abeilles



### RAPPEL RÉGLEMENTATION ET BONNES PRATIQUES

Les traitements contre la cicadelle de la flavescence dorée débutent. La vigilance s'impose pour ces interventions.

**La réglementation "abeille" s'applique aussi pour les traitements obligatoires**



!

#### Avant le traitement :

Les **enherbements fleuris** de l'inter-rang et des bordures attirent les pollinisateurs sur les parcelles. Avant l'application d'un traitement insecticide il est impératif de **broyer ou détruire les parties aériennes des fleurs** pour préserver les insectes auxiliaires (*arrêté du 28 novembre 2003*).

Si un rucher est placé à proximité des vignes, **informez dès que possible l'apiculteur** des traitements que vous allez réaliser. Il pourra ainsi déplacer ses colonies si le risque d'exposition des abeilles est trop élevé.

#### Réalisation du traitement :

Utilisez un insecticide portant une des **mentions « abeille »**, autorisé pendant la floraison mais toujours en dehors de la présence d'abeilles. Attention, cette mention ne veut pas dire que le produit est inoffensif pour les pollinisateurs, sa toxicité est seulement moins élevée, il faut donc l'utiliser avec précaution.

**Ne traitez qu'en dehors de la présence d'abeilles.** Pour cela observez votre parcelle pour vous assurer de l'absence d'insectes pollinisateurs sur les fleurs du vignoble. La période d'activité des abeilles au cours d'une journée dépend des conditions extérieures (luminosité, température, pluie). Attention, au mois de juin les pollinisateurs peuvent être actifs sur une plage horaire importante. **Privilégiez un traitement le soir** quand les butineuses sont rentrées à la ruche.

**Veillez à respecter scrupuleusement les conditions d'emploi** associées à l'usage du produit, qui sont mentionnées sur la brochure technique (ou l'étiquette). **Évitez la dérive des produits** (force du vent, respect des zones non traitées, etc.) car beaucoup d'abeilles sauvages nichent dans les abords directs des parcelles.

Il est interdit de réaliser un **mélange** comportant un pyréthrinocide avec un fongicide de la famille des triazoles (IDM). L'insecticide doit être appliqué en premier, avec un délai de 24h minimum avant l'application fongicide (*Arrêté du 7 avril 2010*).

**Prochain bulletin : le mardi 22 juin**



**Les structures partenaires dans la réalisation des observations nécessaires à l'élaboration du Bulletin de santé du végétal Nouvelle-Aquitaine - Vigne / Edition Nord Aquitaine sont les suivantes :** Adar de Castillon et de Ste Foy, Adar de Coutras, Adar des 2 Rives, Adar Haute Gironde, Adar de Langon, Adar du Médoc, Agridor, Agrobio Gironde, Agrobio Périgord, Antenne Saint Emilion, BGD Conseils, Cave Sauveterre-Blasimon-Espiet, Cave de Buzet, Cave Louis Vallon, Cave du Marmandais, Cave de Monbazillac, Cave des Vignerons de Tutiac, Caves de Rauzan-Grangeneuve, Cave de Sigoules, CDA24, CDA33, Chrysope eurl, Conseil Viti Bio indépendant, DAconseil, Ets Touzan, Euralis, FREDON Nouvelle-Aquitaine, Gdon du Libournais, Grains d'Raisins, Groupement d'Employeurs du Pays de l'Entre-Deux-Mers, IFV, Inovitis, Phloème, Qualiviti, SCA Alliance Aquitaine, SRA Cadillac, Terres du Sud, Urabl Grézillac, Univitis, Vitivista. Fermes du réseau DEPHY, Viticulteurs.

***Ce bulletin est produit à partir d'observations ponctuelles réalisées sur un réseau de parcelles. S'il donne une tendance de la situation sanitaire régionale, celle-ci ne peut pas être transposée telle quelle à chacune des parcelles. La Chambre Régionale d'Agriculture Nouvelle-Aquitaine dégage donc toute responsabilité quant aux décisions prises par les agriculteurs pour la protection de leurs cultures. Celle-ci se décide sur la base des observations que chacun réalise sur ses parcelles et s'appuie le cas échéant sur les préconisations issues de bulletins techniques (la traçabilité des observations est nécessaire).***

*" Action du plan Ecophyto piloté par les ministères en charge de l'agriculture, de l'écologie, de la santé et de la recherche, avec l'appui technique et financier de l'Office français de la Biodiversité "*