



# Vigne

**N°09**  
**21/05/2019**



### Animateur filière

Marie-Hélène MARTIGNE  
Chambre d'agriculture  
de Gironde  
[mh.martigne@gironde.chambagri.fr](mailto:mh.martigne@gironde.chambagri.fr)

Suppléance :  
François BALLOUHEY  
Chambre d'agriculture  
de Dordogne

[Francois.ballouhey@dordogne.chambagri.fr](mailto:Francois.ballouhey@dordogne.chambagri.fr)

### Directeur de publication

Dominique GRACIET  
Président de la Chambre  
Régionale Nouvelle-Aquitaine  
Boulevard des Arcades  
87060 LIMOGES Cedex 2  
[accueil@na.chambagri.fr](mailto:accueil@na.chambagri.fr)

### Supervision

DRAAF  
Service Régional  
de l'Alimentation  
Nouvelle-Aquitaine  
22 Rue des Pénitents Blancs  
87000 LIMOGES

Supervision site de Bordeaux

Reproduction intégrale  
de ce bulletin autorisée.

Reproduction partielle autorisée  
avec la mention « extrait du  
bulletin de santé du végétal  
Nouvelle-Aquitaine Vigne /  
Edition Nord Aquitaine  
N°9 du 21/05/19 »



Edition **Nord Aquitaine**  
(Départements 24/33/47)

Bulletin disponible sur [bsv.na.chambagri.fr](http://bsv.na.chambagri.fr) et sur le site de la DRAAF  
[draaf.nouvelle-aquitaine.agriculture.gouv.fr/Bulletin-de-sante-du-vegetal](http://draaf.nouvelle-aquitaine.agriculture.gouv.fr/Bulletin-de-sante-du-vegetal)

Recevez le Bulletin de votre choix **GRATUITEMENT**  
en cliquant sur [Formulaire d'abonnement au BSV](#)

Consultez les **événements agro-écologiques** près de chez vous !

## Ce qu'il faut retenir

### Phénologie

- Stade moyen « **G16-Boutons agglomérés** » à **H17-Boutons floraux séparés**

### Prévisions météorologiques

- **Risque d'orage à partir de jeudi/vendredi**

### Mildiou

**Risque très favorable - contaminations épidémiques prévues sous les pluies à venir**

### Black-rot

- **Risque favorable - contaminations prévues- en cas de pluies**

### Oïdium

- **Contaminations épidémiques prévues en cas de faibles pluies**

### Vers de la grappe

**Fin du 1<sup>er</sup> vol - rares glomérules observés**

### Cicadelles de Flavescence dorée

Consultez l'[arrêté préfectoral 2019](#)

Le bulletin de cette semaine est réalisé à partir des données d'observations du réseau de parcelles, complétées par des données « tour de plaine ».

La qualité des données du BSV dépend, en grande partie, de la qualité et de la taille du réseau d'observations du vignoble Aquitain. Participez, vous aussi, tout au long de la saison à l'amélioration du réseau d'observations du BSV en multipliant vos signalements (maladies, ravageurs, événements climatiques...) sur le site [Web Alerte Vigne](#) ou sur l'[application smartphone Web Alerte Vigne](#)

# Données météorologiques de la semaine passée

## • Températures

Malgré un temps perturbé et des températures en dessous des normales de saison, la température moyenne observée en nord Aquitaine a encore gagné 1°C par rapport à la semaine précédente, soit 14°C (entre 13,3°C à Creysses (24) et 14,9°C à St Trojan (33)). Les températures moyennes minimales les plus basses ont été enregistrées à Seyches (47), 6,3°C (8,3°C en moyenne sur le nord Aquitaine), et les températures moyennes maximales les plus élevées ont été enregistrées Parempeyre (33), 20,7°C (19,5°C en moyenne sur le nord Aquitaine).

## • Pluviométries

Le cumul moyen enregistré sur la semaine passée est de 17 mm. Sur nos stations, le plus fort cumul a été enregistré à nouveau en Dordogne, Creysses (24) avec 31 mm. Localement, il a été enregistré entre 40-50 mm.

# Etat général du vignoble

## • Stades phénologiques

Pendant la semaine passée, la pousse de la vigne a continué à être peu active ainsi que le développement des feuilles (5 à 15 cm, et 1,5 feuilles en moyenne gagnées en 1 semaine). Par contre, les inflorescences évoluent toujours de manière dissociée du feuillage. Le stade moyen observé, en Nord Aquitaine, se situe entre le stade « G16- Boutons floraux agglomérés » et « H17 – Début Boutons floraux séparés ».

De plus, nous observons toujours, sur des parcelles isolées et abritées, et sur secteurs plus précoces un stade plus avancé « I20 - Début Floraison »



F12-5 à 6 feuilles étalées- grappes visibles



G15- 7 à 8 Feuilles étalées- Boutons agglomérés



H17-Boutons floraux séparés



I20-Début Floraison

Parcelles tardives (ou taillées tardivement),  
Parcelles gelées le 13/04 et secteurs tardifs

Majorité des parcelles

Parcelles isolées, secteurs très précoces

**Concernant les parcelles gelées le 13/04 et/ou le 5-6/05**, l'évolution de la végétation semble toujours limitée pour le moment.

# Maladies fongiques

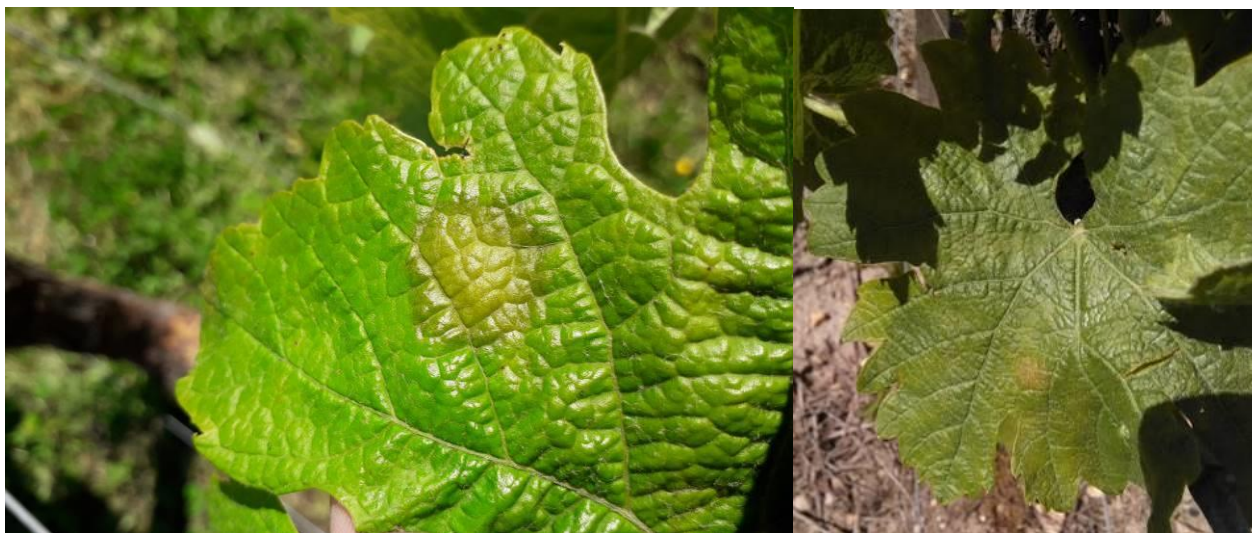
## • Mildiou

### Rappel des éléments de biologie

Les conditions nécessaires pour les contaminations de mildiou sont les suivantes :

- Œufs de Mildiou mûrs,
- Vigne réceptive (au moins 1 feuille étalée),
- Températures moyennes supérieures à 11°C,
- Pluviométrie suffisante.





Tache de Mildiou faces supérieur en cours de nécrose  
© A. KEREBEL- FREDON AQUITAINE et L. DAVIDOU - CA33

☛ Nous vous invitons à contrôler vos parcelles pour évaluer l'état sanitaire de votre vignoble.

Vous pouvez nous retourner vos observations via le site [Web Alerte Vigne](#) ou l'application smartphone [Web Alerte Vigne](#)

📖 Consultez la fiche « [mildiou](#) » du Guide de l'Observateur

#### **Evaluation du risque 2019 :**

Des nouvelles et anciennes taches sont toujours observées sur l'ensemble du vignoble mais restant à très faible fréquence, peu sporulantes voire se nécrosant.

**Selon le modèle, sous les pluies de la semaine dernière des contaminations épidémiques ont été enregistrées. Des nouvelles contaminations sont annoncées sous les nouvelles pluies à venir.**

A ce jour, un risque d'orage est annoncé à partir de jeudi/vendredi. **Vérifiez bien les prévisions météo sur votre secteur.**

#### **Situation globale**



▲ **Risque très favorable (fortes contaminations épidémiques) sous les pluies à venir et/ou en cas d'orage**

## • **Black-rot**

[Rappel des éléments de biologie](#) (Cf. BSV du 14/05/19)

Le black-rot a besoin de pluies fréquentes et durables et de températures comprises entre 9°C et au maximum 32°C, son optimum se situant autour de 26°C.

**Le feuillage de la vigne est réceptif de la sortie des premières feuilles à quelques jours après la floraison. Les grappes deviennent très sensibles à partir de la Floraison.**

#### **Facteurs favorisants :**

- Présence de baies contaminées momifiées (grappillons non récoltés, restés accrochés au palissage, ou tombés sur le sol) sur la parcelle. Proximité d'une parcelle abandonnée et contaminée.
- Humidité stagnante sur les parcelles.

[Fiche pratique en ligne : INRA](#)



### Méthodes alternatives :

- Éliminez les baies momifiées (grappillons non récoltés, restés accrochés au palissage) lors de la taille ou du pliage.
- Réduire l'humidité des parcelles (enherbement maîtrisé, drainage, combler les mouillères...).

### Modélisation (source IFV)

Situation de J-7 à J	Simulation de J à J+3
Durant cette semaine écoulée, le niveau de risque potentiel est resté stable. Il est à un niveau fort sur la totalité du vignoble. Le modèle a enregistré des contaminations épidémiques. La FTA a progressé de +2.55 points et atteint maintenant 7.5%.	Cette situation restera inchangée durant ces prochains jours.  Une nouvelle progression de la FTA est annoncée mais elle sera moins forte : +1.5 points.

**FTA : Fréquence Théorique d'Attaque**

### Observation :

De rares nouvelles taches sur feuilles nous ont été signalées à la fois sur Témoins non traités et parcelles traitées (réseau BSV et hors réseau).

Notre réseau BSV ne présente actuellement que de très faibles symptômes sur feuilles et peu d'évolution :

- 10 % des Témoins non traités (situé dans le Blayais, Entre-deux-mers et Libournais, et maintenant Médoc)
- 8 % des parcelles de référence (sur le secteur du Lot-et-Garonne et en Gironde plus particulièrement sur celui de l'Entre-deux-mers).

Hors réseau BSV, de rares nouvelles taches ont également été signalées sur des parcelles traitées situées en Gironde (secteurs de l'Entre-deux-mers, Médoc, Libournais et Graves), et en Dordogne.



Tache de Black rot : naissante (à gauche) et avec présence de pycnides (à droite)

© A. KEREBEL- FREDON AQUITAINE

➤ Nous vous invitons à contrôler vos parcelles pour évaluer l'état sanitaire de votre vignoble.

Vous pouvez nous retourner vos observations via le site [Web Alerte Vigne](#) ou l'[application smartphone Web Alerte Vigne](#)

📖 Consultez la fiche « [black-rot](#) » du Guide de l'Observateur

#### Évaluation du risque 2019 :

Les conditions météorologiques à venir maintiennent un risque favorable sur l'ensemble du vignoble. Actuellement, **les grappes entrent à un niveau de grande sensibilité**. Des contaminations épidémiques sont à nouveau enregistrées sous toutes pluies à venir.

Situation générale :



**Risque favorable aux contaminations épidémiques**

## • Oïdium

### Rappel des éléments de biologie (Cf. BSV du 14/05/19)

Ce champignon ne nécessite pas d'eau liquide pour germer et se développer, cependant il requiert une hygrométrie élevée et une faible luminosité. Les pluies fines sont favorables à l'oïdium tandis que les pluies fortes les lessivent. Les spores germent en conditions naturelles à des températures comprises entre 4°C et 35-40°C, avec un optimum de l'ordre de 25 à 30°C avec une humidité relative comprise entre 40 % et 100 %.

[Fiche pratique en ligne : INRA](#)

### Facteurs favorisants :

Vigne vigoureuse, entassement de végétation et forte épaisseur de rognage.

### **Méthodes alternatives :**

- Limitez la vigueur des vignes,
- Privilégiez les conduites favorisant l'aération de la vigne : Dédoublage, Epamprage de la tête.

### Modélisation (source IFV)

Situation de J-7 à J	Simulation de J à J+3
Les conditions plus sèches du nord du territoire ont contribué au maintien d'un niveau de risque potentiel fort contrairement à celle du Sud où il s'affaiblit petit à petit.  Le modèle n'a détecté à nouveau que très peu de contaminations épidémiques ces derniers jours. La FTA atteint actuellement près de 0.05 %.	Cette tendance n'évoluera quasiment pas. La partie Sud verra progressivement le niveau de son risque potentiel passé à faible puis très faible sur certaines zones. Au nord, il restera globalement fort.  Aucune contamination épidémique n'est prévue. En cas de précipitations d'au minimum 5 mm, quelques rares contaminations pourraient se produire.

**FTA : Fréquence Théorique d'Attaque**

### Observation :

Les 2 premières taches ont été observées sur un témoin non traité situé dans le Médoc. Hors réseau, des symptômes sur feuilles et pétioles ont été signalés sur une micro-parcelle située dans Bordeaux (Cf. photo ci-dessous).



**Symptômes d'oïdium sur feuille**

© O. Bray- FREDON AQUITAINE

 **Consultez la fiche « [oïdium](#) » du Guide de l'Observateur**

## Evaluation du risque 2019 :

Dans les prochains jours, le modèle enregistre de faibles contaminations épidémiques, sur l'ensemble du vignoble, sous des pluies faibles.

**Soyez vigilant, la vigne entre dans une période de sensibilité au niveau des inflorescences (boutons floraux séparés). Les conditions climatiques à venir (couvert, et/ou orageux) sont favorables au développement du champignon.**

Situation globale :



## • Botrytis

### Observations

De rares symptômes de Botrytis sur feuilles sont observés au vignoble.

### Evaluation du risque

Les attaques de Botrytis sur feuilles sont fréquentes au printemps. Elles ne présentent aucun risque pour la vigne et ne présagent pas de futures attaques sur grappes.

## Ravageurs

## • Cigariers

La présence de cigares est toujours observée sur les parcelles concernées restant de faible intensité. Localement, le niveau d'infestation peut être plus important.

Pour rappel, ils sont formés par des cigariers (Cf. photo) qui enroulent les feuilles pour pondre leurs œufs. Le seul moyen efficace est d'éliminer les cigares en les ramassant, lors de vos épamprages ou ébourgeonnage, et en les brûlant.



Cigariier

© M-Charlotte MICHAUD - CA33

## • Cicadelles de la Flavescence dorée

Éléments de biologie (Cf. BSV du 14/05/19)

Cette cicadelle a pour principale caractéristique morphologique distinctive la présence de 2 taches noires sur l'extrémité de l'abdomen observables à tous les stades larvaires. Les larves mesurent de 1,5 à 5,5 mm, elles sont blanches à brunes avec l'âge et sont très vives (elles sautent dès qu'elles sont dérangées). Les adultes mesurent 5 à 6,5 mm et sont de couleur brune ocre.



Larve de cicadelle de la Flavescence dorée  
(*Scaphoideus titanus*)



Larve de cicadelle verte  
(*Empoasca vitis*)

© E. LAVEAU - CA33

## Observations

Les larves de *Scaphoïdeus Titanus* continuent d'émerger sur le vignoble Nord Aquitaine. Des premières larves ont été observées le 23/05 dans le blayais (source CA33).

## Traitements obligatoires

**Avant toute intervention, pensez à soigner les épamprages.**

Consultez [l'arrêté Flavescence dorée 2019](#) pour connaître les communes classées.

☛ **Rapprochez-vous de votre GDON pour de plus amples informations.**

### • Cicadelles vertes

Des larves continuent d'être signalées mais reste à un niveau de fréquence très faible compte-tenu des conditions climatiques défavorables. Les populations les plus importantes atteignent 32 larves pour 100 feuilles Hors réseau BSV.

En parallèle, des adultes sont toujours observés au vignoble.

### • Vers de la grappe

Les réseaux de piégeage sexuel sont mis en place sur le Nord Aquitaine. Les relevés de pièges permettent de suivre la dynamique du vol des tordeuses. Ceci nous indiquera les périodes pour aller réaliser les observations sur le terrain (pontes, dégâts) qui permettront d'estimer le niveau pression de ce ravageur.



© INRA



© CTIFL



© A. KEREBEL-FREDON AQUITAINE



© INRA

[Eudémis : Fiche pratique INRA](#) [Eulia : Fiche pratique en ligne](#)

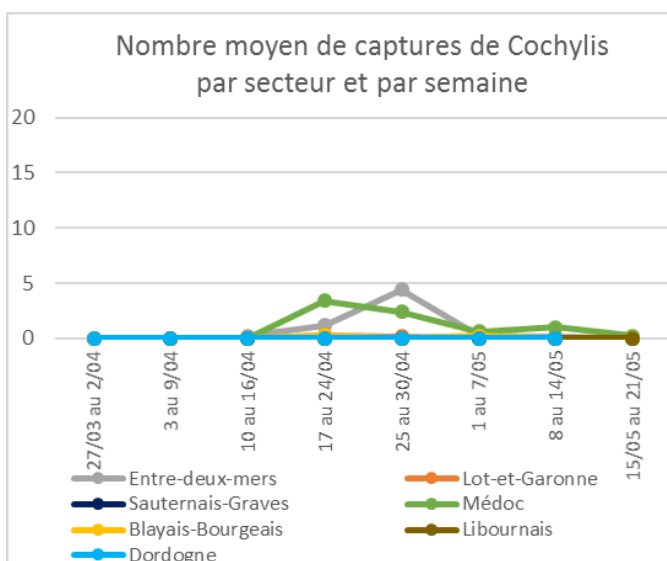
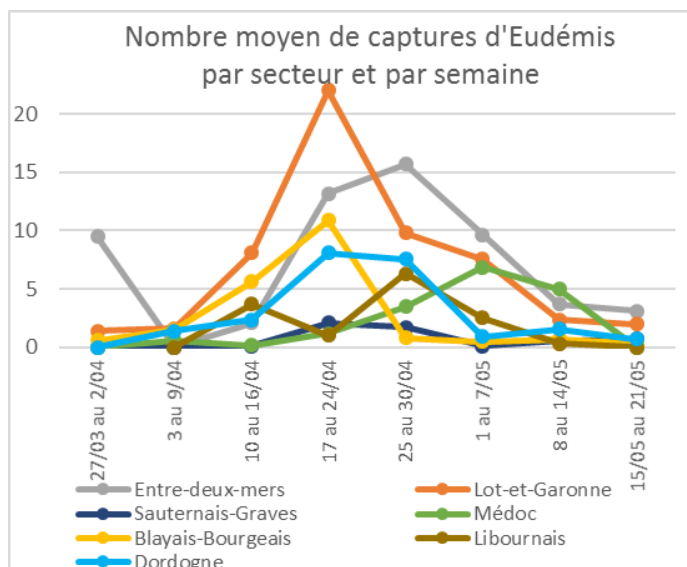
[Cnephasia sp](#)

[Cochylis : Fiche pratique INRA](#)

☛ **Attention à ne pas confondre l'Eudémis avec Eulia et Cnephasia sp (cf BSV n°7 du 7/05)**

## Suivi des vols :

Graphiques réalisés par A. KEREBEL – FREDON AQUITAINE







Vous pouvez vous rapprocher d'un conseiller technique pour **adapter votre stratégie à chaque parcelle**.



[Eudémis : Fiche pratique en ligne INRA](#)



**Glomérule**



[Cochylis : Fiche pratique en ligne INRA](#)



© C. Delacroix-DA conseil et E. LAVEAU-CA33

 Consultez la fiche « [tordeuses](#) » du Guide de l'Observateur

### Méthodes alternatives :

Les mises en place des diffuseurs de phéromones utilisés pour la confusion sexuelle doivent être effectuées avant le démarrage du 1<sup>er</sup> vol.

## **Prochain bulletin : le mardi 28 mai**

**Les structures partenaires dans la réalisation des observations nécessaires à l'élaboration du Bulletin de santé du végétal Nouvelle-Aquitaine - Vigne / Edition Nord Aquitaine sont les suivantes :** Adar de Castillon et de Ste Foy, Adar de Coutras, Adar des 2 Rives, Adar Haute Gironde, Adar de Langon, Adar du Médoc, Agrobio Gironde, Agrobio Périgord, Antenne Saint Emilion, BGD Conseils, Cave Sauveterre-Blasimon-Espiet, Cave de Buzet, Cave Louis Vallon, Cave du Marmandais, Cave de Monbazillac, Cave des Vignerons de Tutiac, Caves de Rauzan-Grangeneuve, Cave de Sigoules, CDA24, CDA33, Chrysope eurl, DAconseil, Ets Touzan, Euralis, Fredon Aquitaine, Gdon du Libournais, Grains d'Raisins, Groupe Isidore, IFV, Inovitis, Groupement d'Employeurs du Pays de l'Entre-Deux-Mers, SCA Alliance Aquitaine, Soufflet Vigne, SRA Cadillac, Terres du Sud, Urablé Grézillac, Univitis, Vitivista. Fermes du réseau DEPHY, Viticulteurs.

**Ce bulletin est produit à partir d'observations ponctuelles réalisées sur un réseau de parcelles. S'il donne une tendance de la situation sanitaire régionale, celle-ci ne peut pas être transposée telle quelle à chacune des parcelles. La Chambre Régionale d'Agriculture Nouvelle-Aquitaine dégage donc toute responsabilité quant aux décisions prises par les agriculteurs pour la protection de leurs cultures. Celle-ci se décide sur la base des observations que chacun réalise sur ses parcelles et s'appuie le cas échéant sur les préconisations issues de bulletins techniques (la traçabilité des observations est nécessaire).**

" Action pilotée par le Ministère chargé de l'agriculture et le Ministère de l'Ecologie, avec l'appui financier de l'Agence Française de Biodiversité, par les crédits issus de la redevance pour pollutions diffuses attribués au financement du plan Ecophyto ".