



Vigne

N°16
24/07/2018



Animateur filière

Marie-Hélène MARTIGNE
Chambre d'agriculture
de Gironde

mh.martigne@gironde.chambagri.fr

Directeur de publication

Dominique GRACIET
Président de la Chambre
Régionale Nouvelle-Aquitaine
Boulevard des Arcades
87060 LIMOGES Cedex 2
accueil@na.chambagri.fr

Supervision

DRAAF
Service Régional
de l'Alimentation
Nouvelle-Aquitaine
22 Rue des Pénitents Blancs
87000 LIMOGES

Supervision site de Bordeaux

Reproduction intégrale
de ce bulletin autorisée.

Reproduction partielle autorisée
avec la mention « extrait du
bulletin de santé du végétal
Nouvelle-Aquitaine Vigne /
Edition Nord Aquitaine
N°16 du 24/07/2018 »



Edition **Nord Aquitaine**
(Départements 24/33/47)

Bulletin disponible sur bsv.na.chambagri.fr et sur le site de la DRAAF
draaf.nouvelle-aquitaine.agriculture.gouv.fr/BSV-Nouvelle-Aquitaine-2018

Recevez le Bulletin de votre choix **GRATUITEMENT**
en cliquant sur [Formulaire d'abonnement au BSV](#)

Ce qu'il faut retenir

Phénologie

- **Stade moyen** : « L33-Fermeture » à « L34- premières baies vérees ».

Prévisions météorologiques

- **Risque d'épisodes pluvio-orageux vendredi (à confirmer).**

Mildiou

- **Situation inchangée. Risque très fort : sortie de nouveaux symptômes ; fortes contaminations en cas de pluies - risque de repiquages continu.**

Black-rot/Oïdium

- **Risque de faibles contaminations sur parcelles avec symptômes en cas de pluie.**

Vers de la grappe

- **Vols terminés (sauf Buzet). Hors parcelle sensible, présence faible de perforations.**

Cicadelles vertes

- **Augmentation des populations - 1^{ers} adultes observés.**

Cicadelles de la Flavescence dorée

- **Suivre les bulletins des GDON.**

La qualité des données du BSV dépend, en grande partie, de la qualité et de la taille du réseau d'observations du vignoble Aquitain. Participez, vous aussi, tout au long de la saison à l'amélioration du réseau d'observations du BSV en multipliant vos signalements (maladies, ravageurs, événements climatiques...) sur le site [Web Alerte Vigne](#) ou sur l'[application smartphone Web Alerte Vigne](#).

Données météorologiques de la semaine passée

• Températures

La température moyenne a perdu 2°C depuis la semaine précédente avec 21°C (entre 20,3°C à Vensac (33) et 22,2°C à Ste Livrade (47)). De plus, les températures minimales les plus basses sont toujours enregistrées sur le secteur de Cestas (33) avec une moyenne hebdomadaire de 14,8°C (contre 15,9°C en moyenne sur le Nord Aquitaine). Et, les températures maximales ont été à nouveau observées sur Ste Livrade (47) avec une moyenne hebdomadaire de 28,7°C (contre 27,2°C en moyenne sur le Nord Aquitaine).

• Pluviométries

Le cumul moyen de pluies de la semaine passée a été de 3 mm. Sur nos stations, le plus fort cumul a été enregistré à Creysses (24) avec 11 mm correspondant surtout aux pluies du lundi 16/07.

Etat général du vignoble

• Stades phénologiques

La pousse de la vigne reste toujours encore active pour la saison. Les premières baies vérees se font encore rares. Le stade fermeture de la grappe reste encore le stade moyen.



L33-Fermeture



L34-1^{ères} baies vérees



M35-Début véraison

Majorité des parcelles

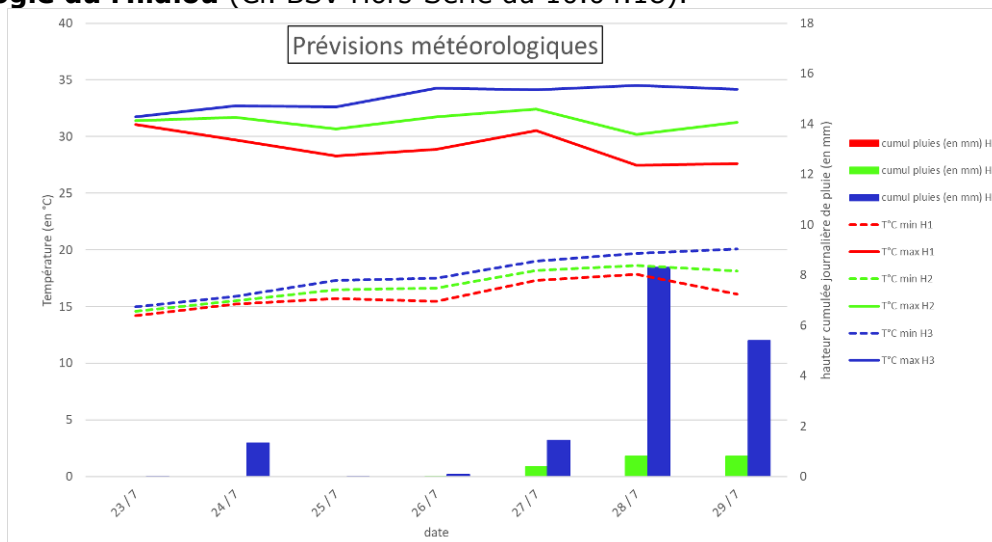
Parcelles isolées,
abritées, secteurs très
précoces

Sur les vignes totalement grêlées et partiellement grêlées, la pousse a été encore très active cette semaine. Et les nouvelles feuilles sont toujours très sensibles aux maladies.

Maladies fongiques

• Mildiou

Rappel de la biologie du Mildiou (Cf. BSV Hors-Série du 10.04.18).



Le scénario H2 représente la prévision météorologique qui a la plus forte probabilité de réalisation. L'hypothèse H1 propose la prévision météorologique la moins pluvieuse et H3 la plus pluvieuse. Ces deux hypothèses météorologiques H1 et H3 n'ont que 10% de chance d'être dépassées. Elles constituent les limites inférieure et supérieure de la zone d'incertitude due à la prévision météorologique.

Modélisation réalisée le 23/07/18

Situation de J-7 à J	Simulation de J à J+3
<p>Les niveaux de risque potentiel sont restés quasiment inchangés depuis lundi dernier. Pour une très large majorité des secteurs bordelais, il est à son maximum. Le niveau de risque potentiel ne s'est pas aggravé sur les dernières zones principalement au Sud Est de l'Entre Deux Mers, Côtes du Marmandais et Ouest Buzet.</p> <p>Le modèle a enregistré une progression des contaminations sur les épisodes pluvieux de la semaine dernière. La FTA a augmenté de +2.4 points.</p>	<p>L'absence de pluie (H1) ou des pluies simulées trop faibles (H2) vont commencer à faire infléchir le niveau de risque. Mais la situation restera malgré tout identique à celle actuelle. Des pluies plus abondantes comme celles annoncées en H3, maintiendront globalement la situation observée au cours des jours derniers.</p> <p>Ces prochains jours, aucune évolution n'est annoncée. Toutefois, attention, le modèle Potentiel Système ne prend pas en compte les hygrométries, ni les durées d'humectation. Les contaminations secondaires (ou repiquage) qui peuvent en être issues ne sont donc pas détectées. Selon le modèle, une 1ère pluie d'au moins 3 mm sera nécessaire pour initier des contaminations. Toutes les pluies suivantes pourront accentuer ce processus.</p>

FTA : Fréquence Théorique d'Attaque correspond au taux théorique d'organes contaminés.

Observations au vignoble :

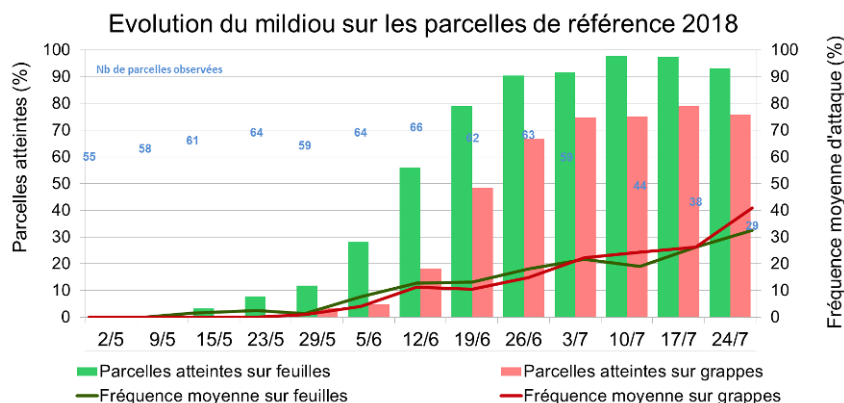
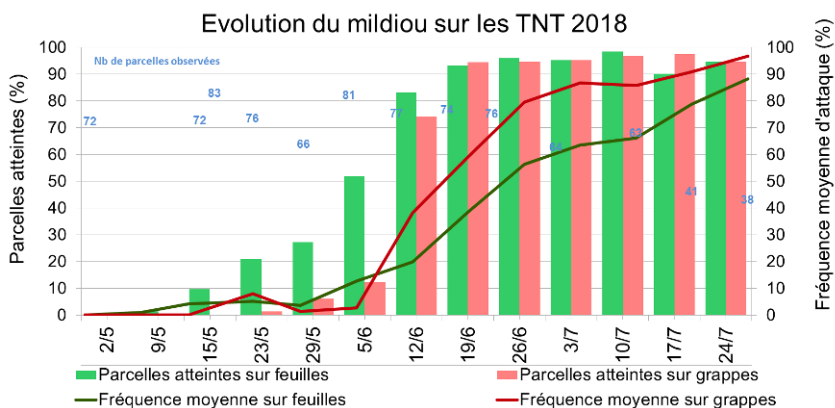
Cette semaine, **sur certaines parcelles**, dont les symptômes sur grappes sont sortis la semaine dernière, **le rot brun évolue parfois de façon importante. Sur feuilles, il y a peu d'évolution mais les taches restent très sporulantes (Cf. photo).**

✓ **Sur les Témoins non traités (TNT) restants et observés, les symptômes continuent à progresser :**

- le nombre de grappes touchées augmente de 5%, soit 96% des grappes touchées. L'intensité d'attaque évolue peu (80% en moyenne).
- en parallèle, nous continuons à observer une évolution des symptômes sur le feuillage (+10%) avec une fréquence moyenne de 88% et une intensité de 47%.

✓ Concernant les **parcelles de référence traitées issues de notre réseau et hors réseau BSV**, nous constatons depuis la semaine dernière, une sortie régulière de rot brun sur des parcelles qui étaient jusqu'ici quasi-indemnes de symptômes sur grappes. Sur ces parcelles, **les symptômes sur grappes continuent à évoluer en termes de fréquence et intensité.**

En effet, sur notre réseau BSV, il y a eu une **augmentation de 10% du rot brun** sur grappe à la fois en termes de fréquence et d'intensité.



Au final, la fréquence moyenne est de 41% et l'intensité d'attaque est de 19%.
En revanche, sur feuille, la fréquence et l'intensité ont peu évolué. Elles sont en moyenne respectivement de 32% et de 7%.

Avec l'humidité ambiante, les taches présentes (nouvelles et anciennes) restent très sporulantes. Hors réseau BSV, l'augmentation du rot brun peut être parfois plus importante (jusqu'à 80% des grappes touchées).

➔ **Pour rappel, rares sont les parcelles qui sont indemnes de symptômes... ! Les attaques restent toujours très hétérogènes d'une parcelle à une autre et même au niveau intra-parcellaire.**

• **Contrôlez vos parcelles pour évaluer l'état sanitaire de votre vignoble**



Symptômes sur face inférieure des feuilles : taches sporulantes
(Crédit photo : M-Hélène MARTIGNE - CA33)



Symptômes de Rot brun sur grappe
(Crédit photo : M-Hélène MARTIGNE - CA33)

Vous pouvez nous retourner vos observations via le site [Web Alerte Vigne](#) ou l'application smartphone [Web Alerte Vigne](#)

📖 Consultez la fiche « [mildiou](#) » du Guide de l'Observateur

Evaluation du risque 2018 :

A ce jour, le temps lourd et orageux se maintient encore cette semaine (risque d'orage vendredi, à confirmer - Prévisions météo incertaines).

Au vignoble, de nouveaux symptômes sont encore sortis sur grappe. Et les taches présentes sont de manières générales sporulantes.

Suite aux orages du week-end du 15/07, les symptômes se sont s'extériorisés sur feuilles et sortiront d'ici 1 à 2 semaines éventuellement sur grappes.

La situation reste inchangée. Le risque est très fort sur la quasi-totalité du vignoble. Face à un nouvel épisode pluvio-orageux annoncé, de fortes contaminations épidémiques sont toujours prévues.

- **Sur parcelles saines et orage/pluie annoncé :**



▲ **Risque très favorable aux contaminations épidémiques sur toutes pluies à venir**

- **Sur parcelles avec symptômes sur feuilles et/ou sur grappes :**



▲ **Risque très favorable aux repiquages dus à l'hygrométrie ambiante et aux rosées matinales, et aux contaminations épidémiques sous toutes pluies à venir**

• Black-rot

Rappel des éléments de biologie (Cf. BSV n°6 du 15.05.18).

Le Black-rot a besoin de pluies fréquentes et durables et de températures comprises entre 9°C et au maximum 32°C, son optimum se situant autour de 26°C.

Facteurs favorisants :

- Présence de baies contaminées momifiées (grappillons non récoltés, restés accrochés au palissage, ou tombés sur le sol) sur la parcelle. Proximité d'une parcelle abandonnée et contaminée.
- Humidité stagnante sur les parcelles.

Fiche pratique en ligne : INRA

Moyens de lutte prophylactique

- Éliminez les baies momifiées (grappillons non récoltés, restés accrochés au palissage) lors de la taille ou du pliage.
- Réduire l'humidité des parcelles (enherbement maîtrisé, drainage, combler les mouillères...).

Modélisation (source IFV)

Situation de J-7 à J	Simulation de J à J+3
<p>Le niveau du risque potentiel reste fort à très fort sur les vignobles encadrant l'Estuaire et la Garonne. Les secteurs de l'Est du Libournais, du Nord-Est de l'Entre Deux Mers et le Bergeracois ont un niveau majoritairement très faible à faible.</p> <p>Une nouvelle et faible hausse de la FTA est enregistrée par le modèle : +0.6 point.</p>	<p>Ces prochains jours, aucune évolution du risque par rapport à la situation actuelle ne sera réellement observable en cas d'évolution météorologique proche de H2.</p> <p>La progression des contaminations sera très limitée (inférieure à +0.5 point) ces jours à venir pour une évolution météorologique se rapprochant de H1 ou de H2. Pour des hauteurs de pluies nettement plus élevées (H3), les contaminations resteront peu nombreuses et seront globalement inférieures à +1 point.</p>

FTA : Fréquence Théorique d'Attaque correspond au taux théorique d'organes contaminés.

Observations au vignoble :

Sur notre réseau de parcelles de référence traitées et hors réseau BSV, de nouveaux symptômes sur grappes nous ont été signalés fin de semaine dernière sur des parcelles sensibles et historiques. L'attaque reste sporadique. Cette sortie correspondrait aux contaminations issues des pluies de fin juin-début juillet.

☛ **Nous vous invitons à contrôler vos parcelles pour évaluer l'état sanitaire de votre vignoble.**

Vous pouvez nous retourner vos observations via le site [Web Alerte Vigne](#) ou l'[application smartphone Web Alerte Vigne](#)

📖 **Consultez la fiche « [black -ot](#) » du Guide de l'Observateur**

Evaluation du risque 2018 :

En cas de pluies, de très faibles contaminations épidémiques sont à nouveau enregistrées. **De faibles nouveaux symptômes sur grappes ont été observés depuis fin de semaine dernière. Sur ces parcelles, les grappes restent sensible jusqu'à la véraison.**

- **Parcelles saines (après contrôle de l'état sanitaire) :**



• Parcelles présentant des symptômes sur grappes :



Risque favorable aux contaminations épidémiques en cas de pluies

• **Oïdium**

Rappel des éléments de biologie (Cf. BSV n°6 du 15.05.18)

Ce champignon ne nécessite pas d'eau liquide pour germer et se développer, cependant il requiert une hygrométrie élevée et une faible luminosité. Les pluies fines sont favorables à l'oïdium tandis que les pluies fortes les lessivent. Les spores germent en conditions naturelles à des températures comprises entre 4°C et 35-40°C, avec un optimum de l'ordre de 25 à 30°C avec une humidité relative comprise entre 40% et 100%.

Fiche pratique en ligne : INRA

Facteurs favorisants :

- Vigne vigoureuse, entassement de végétation et forte épaisseur de rognage.

Moyens de lutte prophylactique

- **La mise en place des effeuillages et des échardages permettent d'aérer la zone fructifère et exposent les grappes aux UV limitant l'installation et le développement de l'oïdium.** Les effeuillages ne doivent pas être réalisés en conditions de températures trop élevées car celles-ci fragilisent les baies. Ils doivent être réalisés sur les faces côté levant ou orientées au nord pour éviter une trop forte exposition au soleil (risque d'échaudage).

Modélisation (source IFV)

Situation de J-7 à J	Simulation de J à J+3
<p>Les faibles précipitations enregistrées sur les quelques ilots du vignoble encore à un niveau faible à fort dans l'extrême nord du Médoc, l'Entre Deux Mers, le Bergeracois, et l'Est du Lot et Garonne ont permis, d'après le modèle, d'étendre un peu plus leur surface et de conforter le risque potentiel à un niveau fort. Sur le reste du territoire, un risque potentiel très faible s'est maintenu.</p> <p>Les épisodes pluvieux de la semaine dernière ont déclenché, d'après le modèle, de nouvelles contaminations. La FTA a progressé de + 2 points en moyenne.</p>	<p>Un temps sec comme en H1 ou de faibles précipitations (H2) aggraveront la situation par une extension des ilots au risque potentiel fort. Dès que des pluies plus fréquentes sont envisagées (H3), le modèle signale un fort ralentissement de ce développement.</p> <p>Le modèle n'envisage pas de contaminations pour les scénarii H1 (hypothèse la plus sèche) et H2 (hypothèse la plus probable). Il enregistre des contaminations qu'à partir de pluies d'au moins 3 mm simulées en H3.</p>

Observations au vignoble :

Jusqu'ici, les symptômes sont rares et limités aux parcelles sensibles. Hors réseau BSV, de nouveaux symptômes sur grappes nous ont été signalés. Mais ils restent de très faible intensité (quelques baies).

 **Consultez la fiche « oïdium » du Guide de l'Observateur**

Evaluation du risque 2018 :

Le modèle enregistre à nouveau de faibles contaminations épidémiques, en cas de pluie. De très faibles symptômes sur grappes sont à nouveau observés.

Les **conditions climatiques (lourd et orageux)** continuent à être **favorables au développement du champignon sur les parcelles présentant des symptômes**. Dans ce cas, ces dernières restent sensibles jusqu'à la véraison.

Parcelles saines (après contrôle de l'état sanitaire) :



Risque nul de contaminations

Sur parcelles présentant des symptômes sur grappes :



Conditions très favorables

• Pourriture grise

Depuis 15 jours, nous avons observé, sur certaines parcelles (**en particulier vigoureuses et/ou impactées par la grêle**), des symptômes de Botrytis sur baies avec mycélium. **Ces symptômes ont peu évolué cette semaine et ne sont pas forcément annonciateurs de problèmes plus importants de pourriture grise en fin de saison**. Dans la majorité des cas, les baies contaminées sont très fragiles et tombent souvent d'elles même.

Toutefois, il va falloir être très vigilant et suivre attentivement le devenir de ces baies. Il faudra redoubler de vigilance notamment sur les grappes compactes.

Tout dépendra des conditions climatiques en post-véraison qui conditionneront son développement lors de la maturation.



Symptôme de Botrytis sur baies autour du pédicelle (micro-blessures) ou au contact entre 2 baies (avec de débris floraux)
(Crédits Photos : M-Hélène MARTIGNE CA33)

Ravageurs

• Vers de la grappe

Rappel intérêt du piégeage :

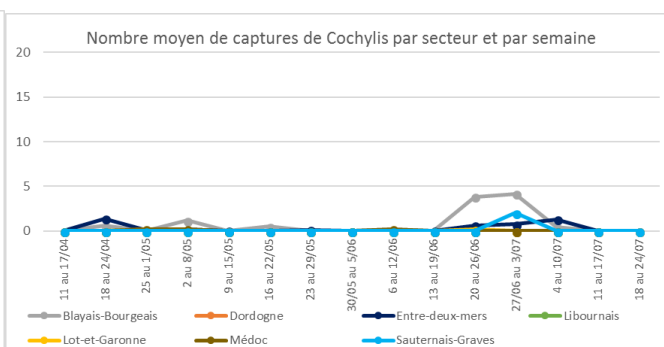
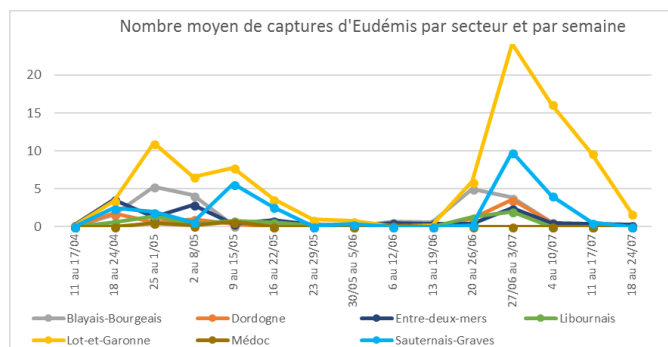
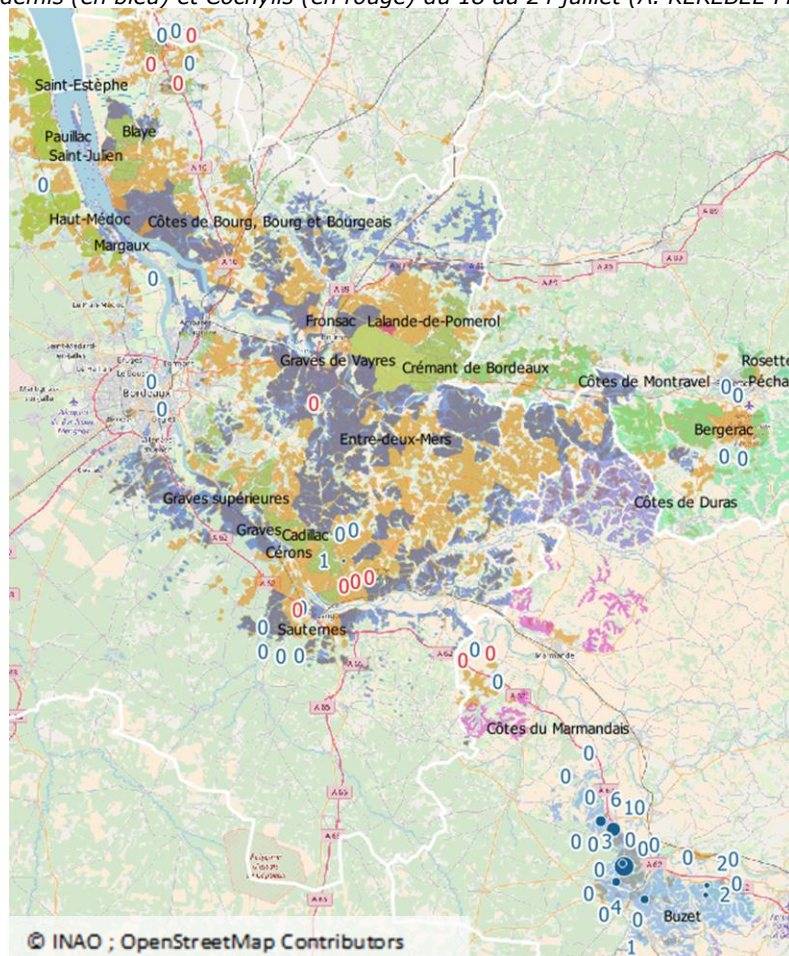
L'évaluation de la **pression vers de grappe** sur les parcelles peut se faire par du **piégeage** et par des **observations** :

Le piégeage peut donner de la grappe de la pression globale de la pression vers de grappe par rapport à la quantité de papillons piégés mais ne permet pas de définir de manière sûre la pression sur une parcelle donnée.

Seule l'observation des parcelles, avec le **dénombrement des pontes et des perforations permet d'estimer la pression sur une parcelle.**

Suivi des vols :

Carte des captures d'Eudémis (en bleu) et Cochylis (en rouge) du 18 au 24 juillet (A. KEREDEL-FREDON AQUITAINE)



Pour diverses raisons (pression mildiou, absence de données, nombre de captures nul), le nombre de pièges rapportés diminue. La dynamique de vol peut donc être différente suivant les secteurs.

Il est important de continuer à relever vos pièges pour voir la dynamique du vol et de nous faire remonter l'information.

- Eudémis : le vol de la seconde génération d'Eudémis semble terminé sur l'ensemble du territoire Nord-Aquitain. Le nombre de captures a atteint des niveaux quasi nuls. Seul le vignoble de Buzet comptabilise encore 1.75 papillons par piège en moyenne cette semaine.

- Cochylis : le vol de cochylis semble aussi terminé sur l'ensemble des parcelles où des pièges ont été installés.

Observation :

Les perforations recensées cette semaine restent faibles dans l'ensemble. Toutefois, il a été à nouveau observé jusqu'à 35% de perforations sans présence de larves sur une parcelle de notre réseau BSV et jusqu'à 25% de perforations sur parcelle confusée Eudémis.

En ce moment, les seuils de décision qui peuvent être utilisés sur les comptages de perforations de tordeuses sont les suivants :

- Entre 0 et 10 perforations ou 3 foyers de perforations pour 100 grappes : pas d'intervention insecticide en troisième génération,
- Plus de 10 perforations ou 3 foyers de perforations pour 100 grappes : intervention en troisième génération à étudier selon l'historique parcellaire.

☛ **Il est important de faire un état des lieux sur vos parcelles.**



Ponte vide et perforation

Perforation discrète avec féces

(Crédit Photos : R. ROUZES - Entomo remedium et E. LAVEAU - CA33)

📖 **Consultez la fiche « [tordeuses](#) » du Guide de l'Observateur**

• Cicadelles vertes

Depuis cette semaine, le nombre de larves continue à augmenter avec une moyenne 20 à 30 larves pour 100 feuilles. Il a été comptabilisé jusqu'à 60 larves pour 100 feuilles. Les premiers adultes ont été observés.

• Cicadelles de la Flavescence dorée

Les pièges jaunes triangulés sont mis en place par les GDON. Ils servent à surveiller les niveaux de population de cicadelles *Scaphoïdeus titanus*, vectrices de la maladie. Lisez bien les bulletins de votre GDON pour savoir si vous êtes concernés par un traitement insecticide sur les adultes.

Dans les communes où un traitement adulticide contre la cicadelle est requis, celui-ci devra être réalisé entre le **23 juillet et le 26 août 2018**.

Prochain bulletin : le mardi 31 juillet

Les structures partenaires dans la réalisation des observations nécessaires à l'élaboration du Bulletin de santé du végétal Nouvelle-Aquitaine - Vigne / Edition Nord Aquitaine sont les suivantes : Adar de Castillon et de Ste Foy, Adar de Coutras, Adar des 2 Rives, Adar Haute Gironde, Adar de Langon, Adar du Médoc, Agrobio Gironde, Agrobio Périgord, Altema Madiran, BGD Conseils, Cave de Blasimon, Cave de Buzet, Cave de Crouseille, Cave du Marmandais, Cave de Monbazillac, Cave des Vignerons de Tutiac, Caves de Rauzan-Grangeneuve, Cave de Sauveterre, Cave de Sigoules, Cave du Tursan, Cave des Vignerons des Coteaux du Céou, Cave des Vignerons des Coteaux de l'Isle, CDA24, CDA33, CDA40, CDA64, Chrysophe eurl, DAconseil, Euralis, Fredon Aquitaine, Gdon du Libournais, Grains d'Raisins, Groupe Isidore, IFV, INRA, Inovitis, Groupement d'Employeurs du Pays de l'Entre-Deux-Mers, SCA Alliance Aquitaine, Soufflet Vigne, SRA Cadillac, Syndicat des vins d'Irouleguy, Terres du Sud, Urablit Grézillac, Univitis, Vignerons de Saint Pey Génissac, Vignobles André Lurton, Vitivista. Fermes du réseau DEPHY, Viticulteurs.

Ce bulletin est produit à partir d'observations ponctuelles réalisées sur un réseau de parcelles. S'il donne une tendance de la situation sanitaire régionale, celle-ci ne peut pas être transposée telle quelle à chacune des parcelles. La Chambre Régionale d'Agriculture Nouvelle-Aquitaine dégage donc toute responsabilité quant aux décisions prises par les agriculteurs pour la protection de leurs cultures. Celle-ci se décide sur la base des observations que chacun réalise sur ses parcelles et s'appuie le cas échéant sur les préconisations issues de bulletins techniques (la traçabilité des observations est nécessaire).

" Action pilotée par le Ministère chargé de l'agriculture et le Ministère de l'Ecologie, avec l'appui financier de l'Agence Française de Biodiversité, par les crédits issus de la redevance pour pollutions diffuses attribués au financement du plan Ecophyto ".