



Vigne

N°14
10/07/2018



**AGRICULTURES
& TERRITOIRES**
CHAMBRE D'AGRICULTURE
NOUVELLE-AQUITAINE

Animateur filière

Marie-Hélène MARTIGNE
Chambre d'agriculture
de Gironde
mh.martigne@gironde.chambagri.fr

Directeur de publication

Dominique GRACIET
Président de la Chambre
Régionale Nouvelle-Aquitaine
Boulevard des Arcades
87060 LIMOGES Cedex 2
accueil@na.chambagri.fr

Supervision

DRAAF
Service Régional
de l'Alimentation
Nouvelle-Aquitaine
22 Rue des Pénitents Blancs
87000 LIMOGES

Supervision site de Bordeaux

Reproduction intégrale
de ce bulletin autorisée.

Reproduction partielle autorisée
avec la mention « extrait du
bulletin de santé du végétal
Nouvelle-Aquitaine Vigne /
Edition Nord Aquitaine
N°14 du 10/07/2018 »



Edition **Nord Aquitaine**
(Départements 24/33/47)

Bulletin disponible sur bsv.na.chambagri.fr et sur le site de la DRAAF
draaf.nouvelle-aquitaine.agriculture.gouv.fr/BSV-Nouvelle-Aquitaine-2018

Recevez le Bulletin de votre choix **GRATUITEMENT**
en cliquant sur [Formulaire d'abonnement au BSV](#)

Ce qu'il faut retenir

Phénologie

- **Stade moyen** : « K32- Préfermeture » et « L33-Fermeture ».

Prévisions météorologiques

- **Risque d'épisodes pluvio-orageux fin de semaine/début de l'autre.**

Mildiou

- **Risque fort : contaminations en cas de pluies.**

Black-rot/Oïdium

- **Risque de contaminations sur parcelles avec symptômes et/ou stade « L33 » non atteint.**

Vers de la grappe

- **Perforations observées.**

Cicadelles verte

- **Augmentation des populations de jeunes larves.**

Cicadelles de la Flavescence dorée

- **1^{ers} adultes observés le 2-3/07.**

Rappel suivi des résistances

Le bulletin de cette semaine est réalisé à partir des données d'observations du réseau de parcelles, complétées par des données « tour de plaine ».

Venez nous rejoindre !

La qualité des données du BSV dépend, en grande partie, de la qualité et de la taille du réseau d'observations du vignoble Aquitain. Participez, vous aussi, tout au long de la saison à l'amélioration du réseau d'observations du BSV en multipliant vos signalements (maladies, ravageurs, évènements climatiques...) sur le site [Web Alerte Vigne](#) ou sur l'[application smartphone Web Alerte Vigne](#).

Données météorologiques de la semaine passée

• Températures

La température moyenne a perdu 2°C depuis la semaine précédente avec 21,9°C (entre 20,7°C à Monbazillac (24) et 22,8°C à Ste Livrade (47)). De plus, les températures minimales les plus basses sont toujours enregistrées sur le secteur de Cestas (33) avec une moyenne hebdomadaire de 15,1°C (contre 16,7°C en moyenne sur le Nord Aquitaine). Et, les températures maximales ont été à nouveau observées sur Pempuyre (33) avec une moyenne hebdomadaire de 30,7°C (contre 27,8°C en moyenne sur le Nord Aquitaine).

• Pluviométries

Suite à l'épisode pluvio-orageux du 4/07, le cumul moyen de pluies de la semaine passée a été de 26 mm. Sur nos stations, le plus fort cumul a été enregistré à Creysse (24) avec 43 mm. Localement, il a été encore relevé jusqu'à 70 mm.

Etat général du vignoble

• Stades phénologiques

Le stade fermeture de la grappe est quasi généralisé. Pour rappel, concernant les grappes marquées par la coulure, la fermeture sera difficilement observée. En parallèle avec ces conditions climatiques (humides et chaudes), la pousse de la vigne reste toujours encore très active pour la saison.



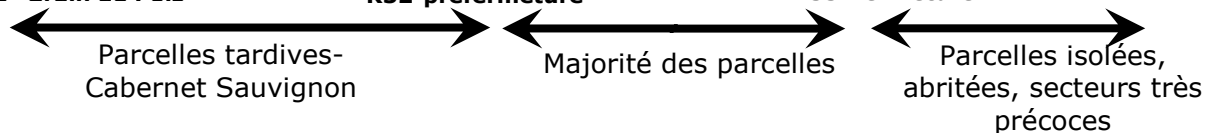
K31- Grain de Pois



K32-préfermeture



L33-Fermeture



Sur les vignes totalement grêlées et partiellement grêlées, la pousse continue aussi à être très active voire plus importante que sur les vignes non grêlées. Et les nouvelles feuilles sont très sensibles aux maladies. Les grappes restantes se trouvent aussi, dans la majorité des cas, au stade fermeture de la grappe.

• Grêle

Suite aux orages du 4/07, il y a eu quelques impacts de grêle sur les différents secteurs de la Gironde et de l'ouest du Bergeracois. Le secteur le plus touché part de St Magne de Castillon jusqu'à Rauzan-Lugasson-Frontenac en passant par Mouliets-et-Villemartin, Flaujagues, Ste Florence-Civrac, St Pey de Castet.



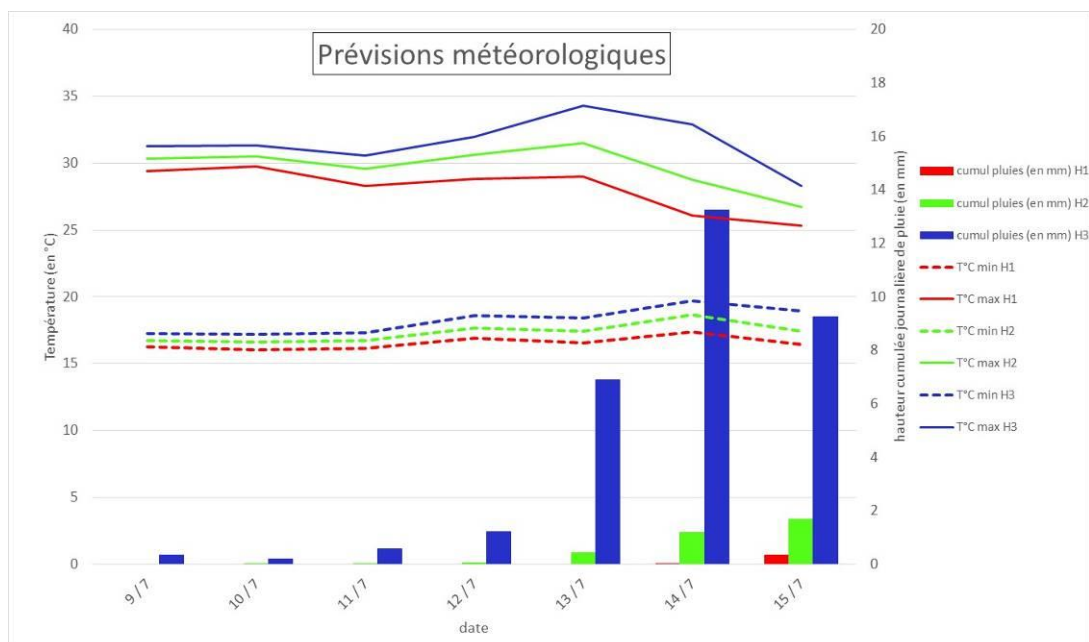
Dégâts de Grêle sur Lugasson-Frontenac
(Crédit photo : Martin LASSERRE - URABLT)

Maladies fongiques

• Mildiou

Rappel de la biologie du Mildiou (Cf. BSV Hors-Série du 10.04.18).

Modélisation (source IFV) Modélisation réalisée le 9/07



Le scénario H2 représente la prévision météorologique qui a la plus forte probabilité de réalisation. L'hypothèse H1 propose la prévision météorologique la moins pluvieuse et H3 la plus pluvieuse. Ces deux hypothèses météorologiques H1 et H3 n'ont que 10% de chance d'être dépassées. Elles constituent les limites inférieure et supérieure de la zone d'incertitude due à la prévision météorologique.

Situation de J-7 à J	Simulation de J à J+3
<p>Facilité par les pluies enregistrées, le risque potentiel mildiou s'est aggravé au cours de la semaine passée. Hormis quelques petits îlots très isolés dans le Lot et Garonne, le Bergeracois, l'Entre Deux Mers et le Sud Est de la Gironde, son niveau a atteint son maximum.</p> <p>Les pluies du milieu de la semaine dernière ont généré, d'après le modèle, de nouvelles contaminations. La FTA a augmenté fortement de +9.5 points en moyenne.</p>	<p>Ces prochains jours, le niveau de risque potentiel sera inchangé : il restera très fort sur la majorité du vignoble. Seules des pluies abondantes (H3) placeront la quasi intégralité du vignoble au niveau de risque potentiel le plus fort.</p> <p>Cette semaine, aucune progression n'est envisagée. Dans le cas, de pluies d'au moins 3 mm, le modèle détecte des contaminations et signale une hausse de la FTA de +3 points.</p>

FTA : Fréquence Théorique d'Attaque correspond au taux théorique d'organes contaminés.

Observations au vignoble :

Cette semaine, de nouveaux symptômes significatifs sur feuilles nous ont été signalés sur notre réseau BSV et hors réseau. **Depuis ce week-end, ces symptômes s'extériorisent parfois de manière explosive sur feuilles, avec des jeunes feuilles criblées** (Cf. photo ci-dessous).

✓ Les symptômes sur les **Témoins non traités** (TNT) ont du mal à progresser contenu du niveau d'attaque déjà très important, en particulier sur grappes, depuis ces dernières semaines. En effet, 90% des grappes sont touchées en moyenne avec une intensité de 71%. Ces données sont un peu biaisées et surtout sous-estimées. En effet, quel que soit la zone géographique, des TNT détruits à 90-100% sur grappe ont été traités pour pouvoir permettre la mise en réserve de la vigne et ne sont plus observés.

Concernant les feuilles, le niveau d'attaque peut être parfois assez important sur les nouvelles jeunes feuilles. Mais en moyenne, cela semble être stabilisé depuis la semaine dernière sur les TNT restants.

✓ Concernant les **parcelles de référence traitées issues de notre réseau et hors réseau BSV**, nous constatons sur l'ensemble du territoire **une sortie de taches criblées sur jeunes feuilles**, issue des pluies du week-end du 29/06-1/07. Sur notre réseau BSV (dont le retour de terrain est moins important que les autres semaines), il y a peu d'évolution sur feuilles avec une fréquence moyenne de 20% et une intensité d'attaque de 5%.

Concernant les symptômes sur grappes, il y a aussi peu d'évolution dans l'ensemble. La fréquence moyenne est 24% grappes touchées et l'intensité est de 9%. En revanche, hors réseau BSV, il a été constaté **une progression conséquente sur grappes sur certaines parcelles déjà fortement contaminées et dont l'humidité a été importante sur une longue durée. De plus, sur une parcelle hors réseau BSV et déjà très touchée, il a été observé des attaques régulières sur rameaux et pétioles.**

⇒ **Quelque soit le secteur, les attaques restent toujours très hétérogènes d'une parcelle à une autre et même au niveau intra-parcellaire.**

• **Nous vous invitons à contrôler vos parcelles pour évaluer l'état sanitaire de votre vignoble**



Jeunes feuilles criblées de taches (entre taches d'huile et sporulées)
(Crédit photo : M-Hélène MARTIGNE - CA33)



Symptômes de Rot brun sur grappe
(Crédit photo : M-Hélène MARTIGNE - CA33)



Symptômes de Rot brun avec Rot gris
(Crédit photo : Laurent LEYX-VALADE - GEPE2M)

Vous pouvez nous retourner vos observations via le site [Web Alerte Vigne](#) ou l'application smartphone [Web Alerte Vigne](#)

📖 Consultez la fiche « [mildiou](#) » du Guide de l'Observateur

Evaluation du risque 2018 :

A ce jour, le temps estival se maintient avec des risques d'orage fin de semaine-début de l'autre. (Prévisions météo incertaines).

Au vignoble, de nouveaux symptômes sont sortis de façon plus ou moins importante en particulier sur jeunes feuilles.

Suite aux orages du 4/07, de **nouvelles contaminations** sont **en cours d'incubation** et **vont s'extérioriser dans les prochains jours sur feuille, et éventuellement sur grappe d'ici à 1 semaine.**

Le risque reste fort sur la quasi-totalité du vignoble. **Face aux nouveaux orages/pluies annoncés, des nouvelles contaminations épidémiques sont prévues.**

- **Sur parcelles saines et orage/pluie annoncé :**



Risque très favorable aux contaminations épidémiques

- Sur parcelles avec symptômes sur feuilles et/ou sur grappes :



▲ Risque très favorable aux contaminations épidémiques sous toutes pluies à venir, aux repiquages dus à l'hygrométrie ambiante et aux rosées matinales

• Black-rot

Rappel des éléments de biologie (Cf. BSV n°6 du 15.05.18).

Le Black-rot a besoin de pluies fréquentes et durables et de températures comprises entre 9°C et au maximum 32°C, son optimum se situant autour de 26°C.

Facteurs favorisants :

- Présence de baies contaminées momifiées (grappillons non récoltés, restés accrochés au palissage, ou tombés sur le sol) sur la parcelle. Proximité d'une parcelle abandonnée et contaminée.
- Humidité stagnante sur les parcelles.

Fiche pratique en ligne : INRA

Moyens de lutte prophylactique

- Éliminez les baies momifiées (grappillons non récoltés, restés accrochés au palissage) lors de la taille ou du pliage.
- Réduire l'humidité des parcelles (enherbement maîtrisé, drainage, combler les mouillères...).

Modélisation (source IFV)

Situation de J-7 à J	Simulation de J à J+3
<p>Globalement, le modèle a décrit au cours de la semaine passée une lente diminution du niveau de risque potentiel de très fort à fort. Cette évolution s'observe essentiellement sur les vignobles encadrant l'Estuaire et la Garonne. Les secteurs plus à l'Est (une partie du Libournais et le Bergeracois) ont connu une baisse plus rapide que le reste du territoire : cette zone est passée d'un niveau fort à très faible.</p> <p>Le modèle a enregistré de nouvelles contaminations au cours de la semaine dernière. La progression de la FTA était faible : +1.7 points.</p>	<p>Ces prochains jours, aucune évolution du risque par rapport à la situation actuelle n'est réellement observée. Seul, un scénario pluvieux et voisin de H3 pourra modifier la situation en diminuant de façon globale le niveau du risque potentiel.</p> <p>Pour ces prochains jours, le modèle ne prévoit aucune progression de la FTA. En cas d'évolution plus humide (H3), la hausse de la FTA restera très limitée et inférieure à 1 point.</p>

FTA : Fréquence Théorique d'Attaque correspond au taux théorique d'organes contaminés.

Observations au vignoble :

Sur notre réseau de parcelles de référence traitées et hors réseau BSV, il ne nous a pas été signalé de nouveaux symptômes sur grappes.

• **Nous vous invitons à contrôler vos parcelles pour évaluer l'état sanitaire de votre vignoble.**

Vous pouvez nous retourner vos observations via le site [Web Alerte Vigne](#) ou l'[application smartphone Web Alerte Vigne](#)

 **Consultez la fiche « [black-rot](#) » du Guide de l'Observateur**

Evaluation du risque 2018 :

En cas de pluies, de faibles contaminations épidémiques sont à nouveau enregistrées. Le stade de fin de sensibilité est quasiment atteint

- Parcelles saines dont la fermeture de la grappe n'est pas encore atteinte :



Risque favorable aux contaminations épidémiques en cas de pluies annoncées

- Parcelles présentant des symptômes sur grappes :



Risque favorable aux contaminations épidémiques en cas de pluies annoncées

• Oïdium

Rappel des éléments de biologie (Cf. BSV n°6 du 15.05.18)

Ce champignon ne nécessite pas d'eau liquide pour germer et se développer, cependant il requiert une hygrométrie élevée et une faible luminosité. Les pluies fines sont favorables à l'oïdium tandis que les pluies fortes les lessivent. Les spores germent en conditions naturelles à des températures comprises entre 4°C et 35-40°C, avec un optimum de l'ordre de 25 à 30°C avec une humidité relative comprise entre 40% et 100%.

Fiche pratique en ligne : INRA

Facteurs favorisants :

- Vigne vigoureuse, entassement de végétation et forte épaisseur de rognage.

Moyens de lutte prophylactique

- **La mise en place des effeuillages et des échardages permettent d'aérer la zone fructifère et exposent les grappes aux UV limitant l'installation et le développement de l'oïdium.** Les effeuillages ne doivent pas être réalisés en conditions de températures trop élevées car celles-ci fragilisent les baies. Ils doivent être réalisés sur les faces côté levant ou orientées au nord pour éviter une trop forte exposition au soleil (risque d'échaudage).

Modélisation (source IFV)

Situation de J-7 à J	Simulation de J à J+3
Les conditions pluvieuses enregistrées au cours de la semaine dernière, ont affaibli le risque potentiel sur la globalité du vignoble. Son niveau est passé de fort à faible puis à très faible sur l'essentiel du territoire. D'après le modèle, de nouvelles contaminations ont été initiées suite aux pluies de la semaine dernière. Cela s'est traduit par une hausse de la FTA de +9 points.	Le modèle ne prévoit aucune évolution durant ces prochains jours. En cas de pluies plus intenses (H3), le modèle indique une disparition progressive des dernières zones au risque encore fort. Ces prochains jours, aucune contamination n'est annoncée. En cas de série de pluies plus abondantes (H3), le modèle indique une hausse de la FTA de +7 points.

Observations au vignoble :

Sur notre réseau BSV, il nous a été signalé de nouveaux foyers que sur TNT. Toutefois, hors réseau BSV, de nouveaux foyers ont été observés sur des parcelles sensibles.



Symptômes d'oidium sur grappe
(Crédit photo : Charlène CHAILLOU - BGD Conseils)

 **Consultez la fiche « [oidium](#) » du Guide de l'Observateur**

Evaluation du risque 2018 :

Le modèle enregistre à nouveau de faibles contaminations épidémiques, en cas de pluie. Les **conditions climatiques continuent à être favorables au développement du champignon sur les parcelles présentant des symptômes. Dans ce cas, ces dernières restent sensibles jusqu'à la véraison.**

Le stade fermeture de la grappe est quasi-généralisé.

Parcelles saines dont la fermeture de la grappe n'est pas encore atteinte :



Risque favorable aux contaminations épidémiques en cas de pluies

Sur parcelles présentant des symptômes sur grappes :



Conditions favorables

• Pourriture grise

Nous observons, sur certaines parcelles (en particulier vigoureuses), des symptômes de Botrytis sur baies avec début de mycélium. **Les symptômes sont de très faible intensité mais avec une fréquence parfois notable** (jusqu'à 20% des grappes présentant 1 à 2 baies détruites, hors réseau BSV). La peau est extrêmement fragile (elle se délite sous les doigts).

Les pluies récurrentes de la semaine dernière ont engendré des humectations importantes et sur des durées parfois très importantes. Ces longues humectations associées à des températures chaudes, avec souvent la présence d'éléments végétaux en sénescence (débris floraux, étamines) ont créé des conditions très favorables à l'installation de pourriture grise (*Botrytis cinerea*). Le champignon s'est installé via des micro-fissures, généralement autour du point d'insertion des pédicelles.



Symptôme de Botrytis sur baies autour du pédicelle (micro-blessures) ou au contact entre 2 baies (avec de débris floraux)
(Crédits Photos : M-Hélène MARTIGNE - CA33)

Pour l'instant, ces symptômes ne sont pas importants et ne sont pas forcément annonciateurs de problèmes plus importants de pourriture grise en fin de saison. Dans la majorité des cas, les baies contaminées sont très fragiles et tombent souvent d'elles même.

Toutefois, il va falloir être très vigilant et suivre attentivement le devenir de ces baies. Il faudra redoubler de vigilance notamment sur les grappes compactes et très fournies en baies.

✋ **En cas d'effeuillage mécanique, faire attention au réglage de la machine pour limiter les blessures.**

- **Maladies du bois**

Des nouveaux symptômes d'Esca/BDA sous forme apoplectique continuent à nous être signalés.

Ravageurs

- **Vers de la grappe**

Rappel intérêt du piégeage :

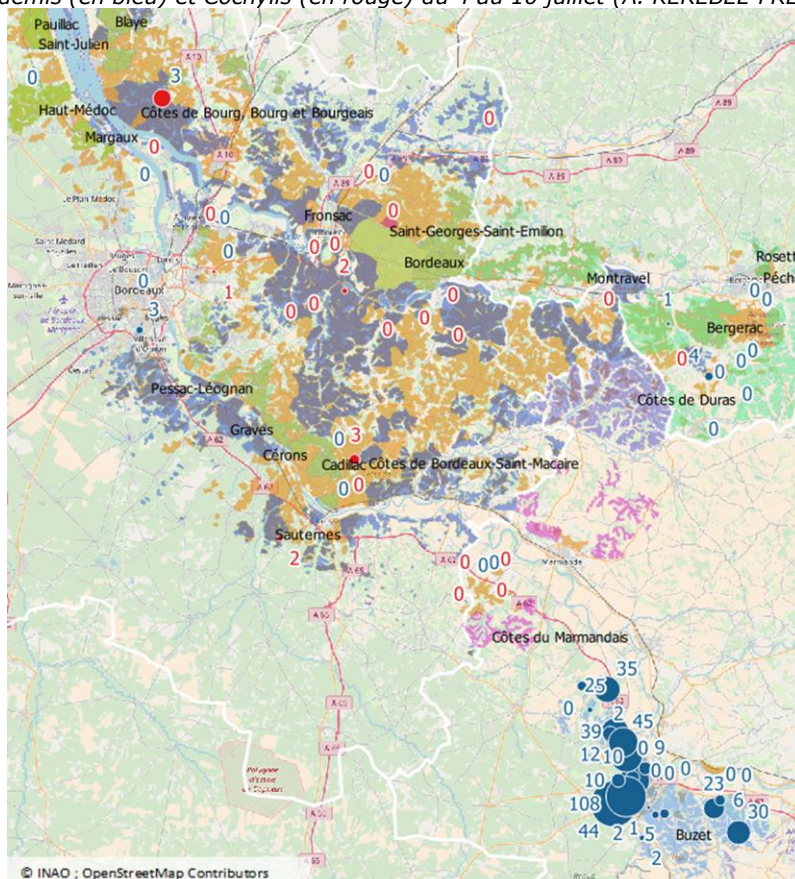
L'évaluation de la **pression vers de grappe** sur les parcelles peut se faire par du **piégeage** et par des **observations** :

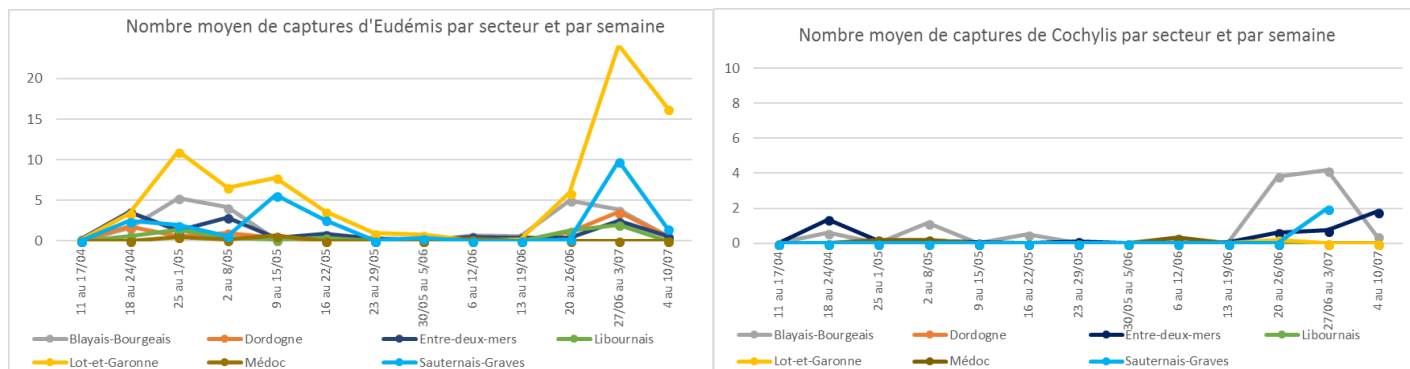
Les pièges permettent de connaître le début, le pic et la fin des vols, ce qui permet d'aller observer les parcelles au bon moment. Le **démarrage du vol est considéré effectif après 3 jours consécutifs de piégeage de papillons**. Les captures permettent de connaître l'étalement du vol des papillons et donc l'étalement d'une génération. Le **piégeage peut donner également une tendance globale de la pression vers de grappe** par rapport à la quantité de papillons piégés mais ne permet pas de définir de manière sûre la pression sur une parcelle donnée.

✦ Seule l'observation des parcelles, avec le **dénombrement des pontes** permet d'estimer la pression sur une parcelle.

Suivi des vols :

Carte des captures d'*Eudémis* (en bleu) et *Cochylis* (en rouge) du 4 au 10 juillet (A. KEREBEL-FREDON AQUITAINE)





- Eudémis : le vol de la seconde génération d'Eudémis semble avoir atteint un pic la semaine précédente. Le nombre de captures a fortement diminué au cours des 7 derniers jours, pour atteindre des niveaux faibles sur l'ensemble du territoire (<1.5 papillons par piège par semaine en moyenne), à l'exception du vignoble de Buzet (15 papillons capturés en moyenne par piège cette semaine).

- Cochylis : dans le secteur Blayais-Bourgeais, le vol de cochylis a fortement diminué avec un pic observé sur la semaine dernière. A l'inverse, dans l'Entre-Deux-Mers, le vol est toujours en cours. Nous attendons la confirmation des dynamiques de vol pour les autres secteurs.

Observation :

Des pontes sont encore observées mais les perforations sont plus régulièrement signalées. La fréquence est faible dans l'ensemble. Toutefois, il a été observé jusqu'à 24% de perforation avec présence de larve Eudémis sur une parcelle de notre réseau BSV (source GDON du Libournais).

Attention, des pontes et/ou perforations ont été signalées aussi sur des parcelles ne présentant pas ou peu de glomérules en G1.

☛ **Il est important de faire un état des lieux sur vos parcelles.**



Ponte au stade « Tête noire »

Ponte vide et perforation

Perforation discrète avec fèces

(Crédit Photos : R. ROUZES - Entomo remedium et E. LAVEAU - CA33)

Il est important de continuer à relever vos pièges pour voir la dynamique du vol et de nous faire remonter l'information.

Vous avez déjà un ou plusieurs pièges sur votre propriété ? Vous pouvez participer au réseau de piégeage du BSV en communiquant vos données de piégeage. **Pour toute question concernant la pose, veuillez contacter :** Anthony KEREBEL – FREDON Aquitaine- a.kerebel@fredon-aquitaine.org

📖 **Consultez la fiche « [tordeuses](#) » du Guide de l'Observateur**

Méthodes alternatives

Les mises en place des diffuseurs de phéromones utilisés pour la confusion sexuelle doivent être effectuées avant le démarrage du 1^{er} vol.

• Cicadelles vertes

Depuis cette semaine, une augmentation du nombre de larves avec un maximum pouvant aller jusqu'à 60 larves pour 100 feuilles (stade très jeunes).

• Cicadelles de la Flavescence dorée

Les premiers adultes ont été observés le 2/07 dans le Médoc et capturés le 3/07 sur le Libournais.

👉 **Le réseau de piégeage est en cours d'installation. Votre GDON vous communiquera les résultats pour un éventuel traitement.**

Rappel : suivi de résistance



Les groupes **Erigéron (glyphosate)**, **mildiou (QoI, QiI, fluopicolide, zoxamide)**, et **oïdium (SDHI)** sont exposés à un **risque de résistance**.

Si vous rencontrez des suspicions de résistances concernant ces bioagresseurs, n'hésitez pas à **contacter Anthony KEREDEL – FREDON Aquitaine**- a.kerebel@fredon-aquitaine.org pour effectuer un prélèvement pour **analyse en laboratoire**.

Prochain bulletin : le mardi 17 juillet

Les structures partenaires dans la réalisation des observations nécessaires à l'élaboration du Bulletin de santé du végétal Nouvelle-Aquitaine - Vigne / Edition Nord Aquitaine sont les suivantes : Adar de Castillon et de Ste Foy, Adar de Coutras, Adar des 2 Rives, Adar Haute Gironde, Adar de Langon, Adar du Médoc, Agrobio Gironde, Agrobio Périgord, Altema Madiran, BGD Conseils, Cave de Blasimon, Cave de Buzet, Cave de Crouseille, Cave du Marmandais, Cave de Monbazillac, Cave des Vignerons de Tutiac, Caves de Rauzan-Grangeneuve, Cave de Sauveterre, Cave de Sigoules, Cave du Tursan, Cave des Vignerons des Coteaux du Céou, Cave des Vignerons des Coteaux de l'Isle, CDA24, CDA33, CDA40, CDA64, Chrysope eurl, DAconseil, Euralis, Fredon Aquitaine, Gdon du Libournais, Grains d'Raisins, Groupe Isidore, IFV, INRA, Inovitis, Groupement d'Employeurs du Pays de l'Entre-Deux-Mers, SCA Alliance Aquitaine, Soufflet Vigne, SRA Cadillac, Syndicat des vins d'Irouleguy, Terres du Sud, Urabl, Grézillac, Univitis, Vignerons de Saint Pey Génissac, Vignobles André Lurton, Vitivista. Fermes du réseau DEPHY, Viticulteurs.

Ce bulletin est produit à partir d'observations ponctuelles réalisées sur un réseau de parcelles. S'il donne une tendance de la situation sanitaire régionale, celle-ci ne peut pas être transposée telle quelle à chacune des parcelles. La Chambre Régionale d'Agriculture Nouvelle-Aquitaine dégage donc toute responsabilité quant aux décisions prises par les agriculteurs pour la protection de leurs cultures. Celle-ci se décide sur la base des observations que chacun réalise sur ses parcelles et s'appuie le cas échéant sur les préconisations issues de bulletins techniques (la traçabilité des observations est nécessaire).

" Action pilotée par le Ministère chargé de l'agriculture et le Ministère de l'Ecologie, avec l'appui financier de l'Agence Française de Biodiversité, par les crédits issus de la redevance pour pollutions diffuses attribués au financement du plan Ecophyto "