



# Vigne

**N°13**  
**03/07/2018**



**AGRICULTURES  
& TERRITOIRES**  
CHAMBRE D'AGRICULTURE  
NOUVELLE-AQUITAINE

### Animateur filière

Marie-Hélène MARTIGNE  
Chambre d'agriculture  
de Gironde  
[mh.martigne@gironde.chambagri.fr](mailto:mh.martigne@gironde.chambagri.fr)

### Directeur de publication

Dominique GRACIET  
Président de la Chambre  
Régionale Nouvelle-Aquitaine  
Boulevard des Arcades  
87060 LIMOGES Cedex 2  
[accueil@na.chambagri.fr](mailto:accueil@na.chambagri.fr)

### Supervision

DRAAF  
Service Régional  
de l'Alimentation  
Nouvelle-Aquitaine  
22 Rue des Pénitents Blancs  
87000 LIMOGES

Supervision site de Bordeaux

Reproduction intégrale  
de ce bulletin autorisée.

Reproduction partielle autorisée  
avec la mention « extrait du  
bulletin de santé du végétal  
Nouvelle-Aquitaine Vigne /  
Edition Nord Aquitaine  
N°13 du 03/07/2018 »



Edition **Nord Aquitaine**  
(Départements 24/33/47)

Bulletin disponible sur [bsv.na.chambagri.fr](http://bsv.na.chambagri.fr) et sur le site de la DRAAF  
[draaf.nouvelle-aquitaine.agriculture.gouv.fr/BSV-Nouvelle-Aquitaine-2018](http://draaf.nouvelle-aquitaine.agriculture.gouv.fr/BSV-Nouvelle-Aquitaine-2018)

Recevez le Bulletin de votre choix **GRATUITEMENT**  
en cliquant sur [Formulaire d'abonnement au BSV](#)

## Ce qu'il faut retenir

### Phénologie

- **Stade moyen** : « K32- Pré-fermeture ».

### Prévisions météorologiques

- **Risque d'épisodes pluvio-orageux à partir de demain.**

### Mildiou

- **Risque fort** : Fortes contaminations en cas de pluies annoncées.

### Black rot

- **Risque de contaminations en cas d'épisode pluvio-orageux annoncé.**

### Oïdium

- **Stade très sensible – risque favorable- 1<sup>ers</sup> symptômes sur grappes sur parcelle historique.**

### Vers de la grappe

- **Vols confirmés – pontes et 1ères perforations observées.**

### Suivi des résistances

- **En cas de suspicion, des prélèvements sont possibles.**

Le bulletin de cette semaine est réalisé à partir des données d'observations du réseau de parcelles, complétées par des données « tour de plaine ».

**Venez nous rejoindre !**

La qualité des données du BSV dépend, en grande partie, de la qualité et de la taille du réseau d'observations du vignoble Aquitain. Participez, vous aussi, tout au long de la saison à l'amélioration du réseau d'observations du BSV en multipliant vos signalements (maladies, ravageurs, évènements climatiques...) sur le site [Web Alerte Vigne](#) ou sur l'[application smartphone Web Alerte Vigne](#).

# Données météorologiques de la semaine passée

## • Températures

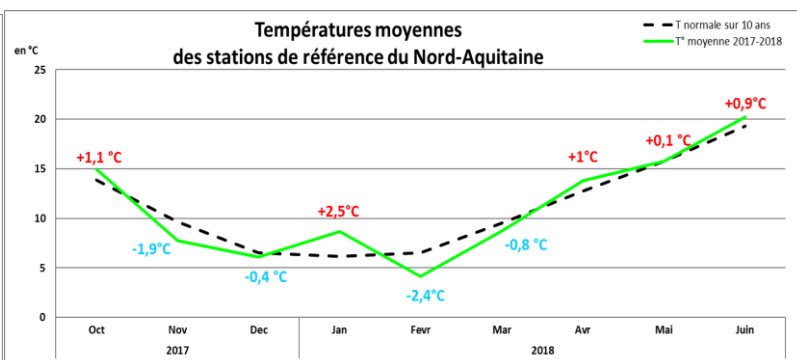
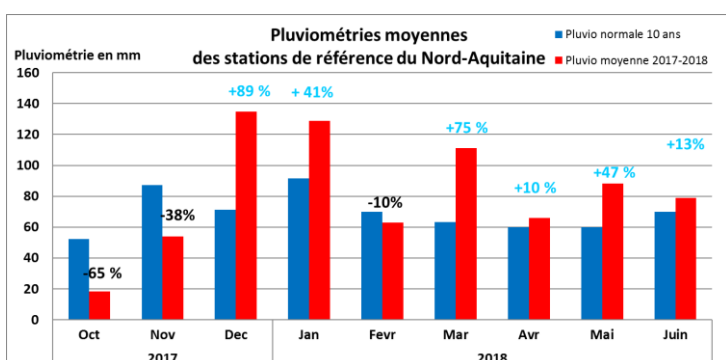
Les températures ont continué à être très chaudes. En effet, la température moyenne a encore gagné 2,5°C depuis la semaine précédente avec 23,9°C (entre 23,2°C à Haut Lamothes (33) et 24,8°C à Boisses (24)). De plus, les températures minimales les plus basses sont toujours enregistrées sur le secteur de Cestas (33) avec une moyenne hebdomadaire de 12,8°C (contre 15,1°C en moyenne sur le Nord Aquitaine). Et, les températures maximales ont été à nouveau observées sur Parempuyre (33) avec une moyenne hebdomadaire de 33,7°C (contre 31,1 °C en moyenne sur le Nord Aquitaine).

## • Pluviométries

Ce week-end a été marqué par 2 passages pluvio-orageux conséquents. Le cumul moyen de pluies de la semaine passée a été de 24 mm. Sur nos stations, le plus fort cumul a été enregistré à Listrac (33) avec 45 mm. Localement, il a été relevé jusqu'à 70mm.

NB : les pluies de la nuit de lundi n'ont pas été comptabilisées.

## Bilan climatologique d'octobre 2017 à juin 2018 : Excédent pluviométrique



Nous constatons que la période automnale a été particulièrement déficitaire. Ceci a été vite comblé par un hiver pluvieux et clément. Toutefois, le mois de février se démarque en étant légèrement déficitaire et plus froid que la normale.

Ces conditions particulièrement excédentaires en eau marquées par des températures plutôt douces ont persisté et se sont prolongées sur la période printanière jusqu'à ce jour.

➤ Ces conditions climatiques très favorables ont permis une bonne conservation du Mildiou et a ainsi contribué à son développement rapide et de manière très virulente.

## Etat général du vignoble

### • Stades phénologiques

Avec ces chaleurs estivales, le stade des grappes continue à vite changer et la fermeture de la grappe approche rapidement. Toutefois, concernant les grappes marquées par la coulure, la fermeture ne pourra jamais être observée. En parallèle, la pousse de la vigne reste encore très active.



J30- Grain de Plomb



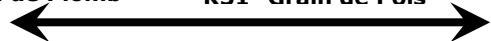
K31- Grain de Pois



K32-préfermeture



L33-Fermeture



Parcelles tardives-  
Cabernet Sauvignon



Majorité des parcelles



Parcelles isolées,  
abritées, secteurs très  
précoces

**Sur les vignes totalement grêlées**, la pousse continue d'être active. Et elles sont toujours très sensibles aux maladies.

**Sur les vignes grêlées partiellement**, concernant la végétation, même constat que les vignes totalement grêlées. Le stade des grappes approche aussi la fermeture de la grappe.

## • Grêle

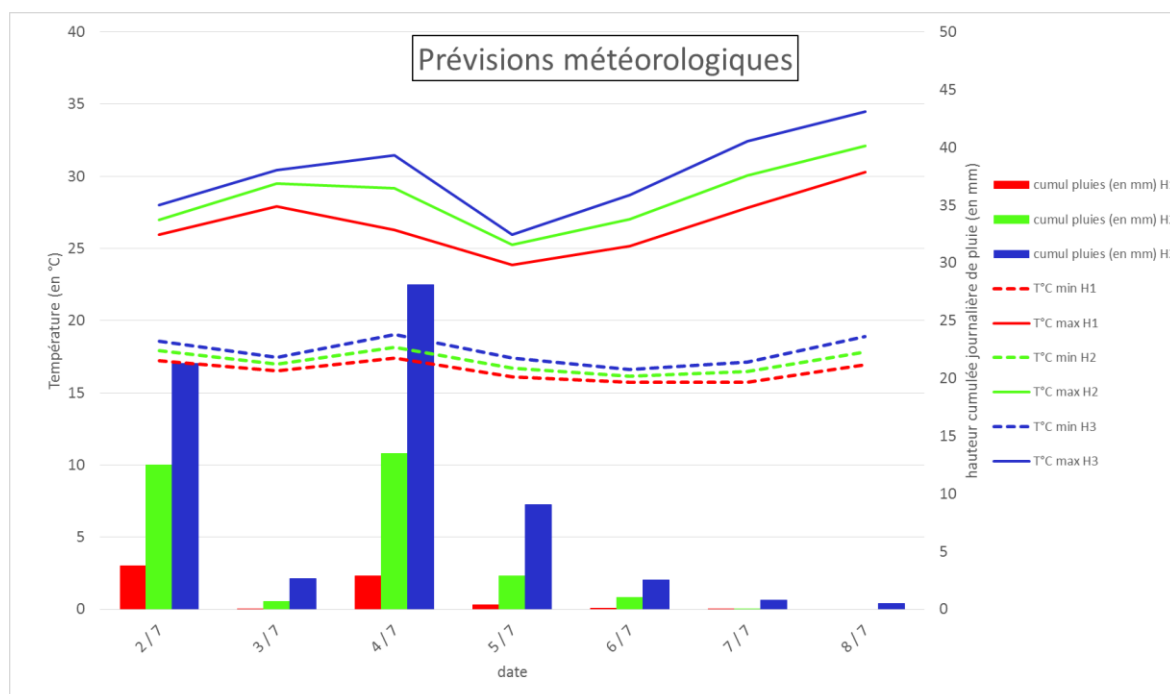
Suite aux orages de ce week-end, il y a eu quelques dégâts de grêle sur Monségur-Pellegrue et très ponctuellement sur le Bergeracois. Des dégâts plus significatifs ont été notifiés via le Web Alerte Vigne sur le vignoble de Buzet.

# Maladies fongiques

## • Mildiou

**Rappel de la biologie du Mildiou** (Cf. BSV Hors-Série du 10.04.18).

### Modélisation (source IFV) *Modélisation réalisée le 2/07*



**Le scénario H2 représente la prévision météorologique qui a la plus forte probabilité de réalisation. L'hypothèse H1 propose la prévision météorologique la moins pluvieuse et H3 la plus pluvieuse. Ces deux hypothèses météorologiques H1 et H3 n'ont que 10% de chance d'être dépassées. Elles constituent les limites inférieure et supérieure de la zone d'incertitude due à la prévision météorologique.**

Situation de J-7 à J	Simulation de J à J+3
<p>L'absence de pluie au début de la semaine passée a diminué le risque potentiel. Les pluies de la fin de semaine ont inversé brutalement cette situation et l'ont aggravé : la presque totalité du vignoble a atteint le niveau maximal.</p> <p>Le modèle a détecté de <b>nouvelles contaminations sur les pluies de ce week-end</b>. La FTA a augmenté de +11 points.</p>	<p>Les pluies annoncées contribueront à accroître ce niveau de risque sur les derniers îlots du vignoble encore actuellement faible à modéré.</p> <p>Ces prochains jours, la FTA progresse à nouveau quelle que soit la prévision envisagée.</p>

*FTA : Fréquence Théorique d'Attaque correspond au taux théorique d'organes contaminés.*

## Observations au vignoble :

✓ Les symptômes sur les **Témoins non traités** (TNT) continuent à progresser :

- **Attaque sur feuille :** quelques nouvelles taches ont été observées. **Le mildiou mosaïque continue à s'installer progressivement**, d'où une augmentation de la fréquence de 10% de feuilles touchées. L'évolution de l'intensité sur feuille semble avoir été freinée par les fortes chaleurs. En effet, elle n'a augmenté que de 3% d'attaque sur feuille en une semaine pour atteindre 18% en moyenne. Toutefois, sur certains de nos TNT, l'intensité d'attaque peut atteindre 66%.

- **Attaque sur grappes : le rot brun s'installe de plus en plus sur les témoins non traités.** A noter que l'évolution en fréquence est moins marquée cette semaine car il ne reste plus beaucoup de grappes saines. Et en moyenne, 90% des grappes sont touchées. En revanche, l'intensité sur grappe continue à progresser avec une augmentation de 15% en une semaine. L'intensité moyenne enregistrée est de 67%. De plus en plus de TNT sont détruits entre 90-100% quel que soit la zone géographique et ont été traités pour pouvoir permettre la mise en réserve de la vigne.

✓ Concernant les **parcelles de référence traitées issues de notre réseau**, nous constatons très **peu d'évolution sur le feuillage**. L'intensité d'attaque reste toujours très faible (3% en moyenne). Sur certaines parcelles, l'intensité peut atteindre 30%.

En revanche, on note une **progression des symptômes sur grappe** observée depuis jeudi et vendredi dernier. A ce jour, **25% des grappes présentent des symptômes de « rot brun »**

avec une **intensité d'attaque atteignant déjà 10% en moyenne**. Hors réseau BSV, on nous signale, depuis 15 jours, des parcelles ravagées par le Mildiou et ayant perdu leur récolte.

**Quel que soit le secteur, les attaques sont très hétérogènes d'une parcelle à une autre ou même intra-parcellaire.**

➔ **Nous vous invitons à contrôler vos parcelles pour évaluer l'état sanitaire de votre vignoble**



**Symptômes sur feuille**  
(Crédit photo : Michel BART - CA40)

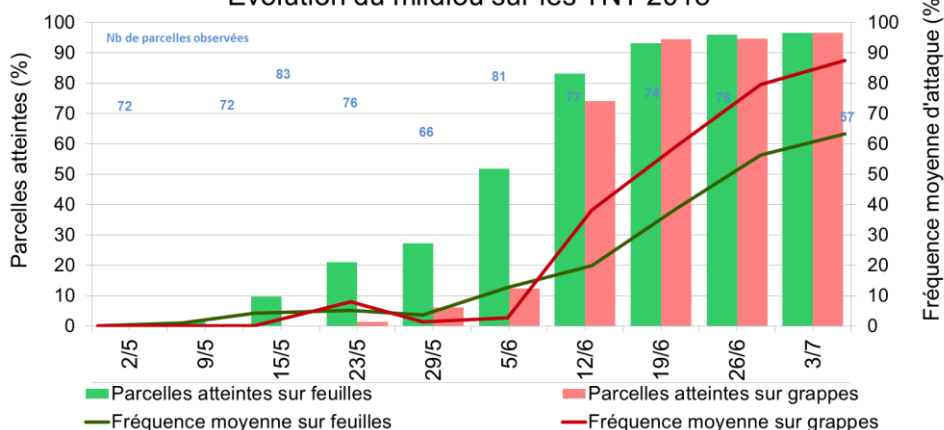


**Symptômes de Rot gris sur grappe**  
(Crédit photo : M-Hélène MARTIGNE - CA33)

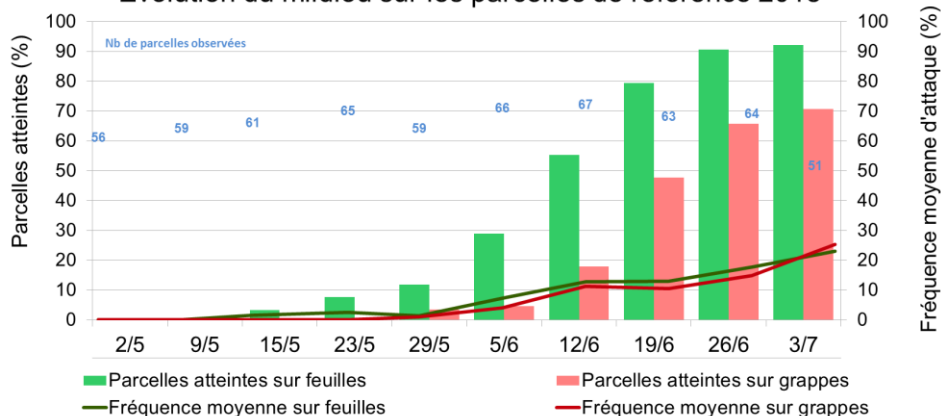


**Symptômes de Rot brun sur grappe**  
(Crédit photo : M-Hélène MARTIGNE - CA33)

### Evolution du mildiou sur les TNT 2018



### Evolution du mildiou sur les parcelles de référence 2018



 Consultez la fiche « [mildiou](#) » du Guide de l'Observateur

### Evaluation du risque 2018 :

**A ce jour, la chaleur se maintient mais un épisode pluvio-orageux est annoncé à partir de demain. (Prévisions météo incertaines).**

Au vignoble, de nouveaux symptômes sont sortis de façon plus ou moins importante en particulier sur grappes sous forme rot brun.

Suite aux orages de ce week-end, de **nouvelles contaminations** sont **en cours d'incubation** et **vont s'extérioriser d'ici 1 semaine (sur feuille) à environ 2 semaines (sur grappes)**.

Le risque est redevenu fort sur la quasi-totalité du vignoble avec les pluies de ces derniers jours. **Face aux nouveaux orages/pluies annoncés, le risque se généralise à un niveau très fort avec de nouvelles contaminations épidémiques prévues.**

- Sur parcelles saines et orage/pluie annoncé :



**Risque très favorable aux contaminations épidémiques**

- Sur parcelles avec symptômes sur feuilles et/ou sur grappes :



**Risque très favorable aux contaminations épidémiques sous toutes pluies à venir, aux repiquages dus à l'hygrométrie ambiante et aux rosées matinales**

## • Black-rot

Rappel des éléments de biologie (Cf. BSV n°6 du 15.05.18).

Le Black-rot a besoin de pluies fréquentes et durables et de températures comprises entre 9°C et au maximum 32°C, son optimum se situant autour de 26°C.

### Facteurs favorisants :

- Présence de baies contaminées momifiées (grappillons non récoltés, restés accrochés au palissage, ou tombés sur le sol) sur la parcelle. Proximité d'une parcelle abandonnée et contaminée.
- Humidité stagnante sur les parcelles.

Fiche pratique en ligne : INRA

### Moyens de lutte prophylactique

- Eliminez les baies momifiées (grappillons non récoltés, restés accrochés au palissage) lors de la taille ou du pliage.
- Réduire l'humidité des parcelles (enherbement maîtrisé, drainage, combler les mouillères...).

Situation de J-7 à J	Simulation de J à J+3
<p>Après une brève aggravation du niveau de risque potentiel au cours de la semaine passée, la situation actuelle est revenue à celle de lundi dernier.</p> <p>Le modèle enregistre de faibles contaminations suites aux évènements pluvieux de la semaine passée. La FTA n'a progressé que de +1.7 points.</p>	<p>Cette baisse continuera pour les prochains jours : le modèle prévoit une diminution plus ou moins rapide du niveau de risque potentiel en fonction des hauteurs de pluie. Seul le secteur du Lot et Garonne conservera encore un niveau très élevé. A partir de la Gironde, les rives gauche et droite de la Garonne et de l'Estuaire seront encore globalement à niveau fort.</p> <p>Les hausses annoncées pour les prochaines pluies selon les scénarii H1 ou H2 (prévision la plus probable) resteront faibles et inférieures à 1.5 points. Seules des pluies plus abondantes (H3), permettront une hausse plus franche de la FTA : +5 points en moyenne.</p>

### Observations au vignoble :

Sur notre réseau de parcelles de référence traitées et hors réseau BSV, les premiers symptômes sur baies ont été observés. Ils sont limités pour le moment à quelques baies.

• **Nous vous invitons à contrôler vos parcelles pour évaluer l'état sanitaire de votre vignoble.**

**Vous pouvez nous retourner vos observations via le site [Web Alerte Vigne](#) ou l'[application smartphone Web Alerte Vigne](#)**

 **Consultez la fiche « [black-rot](#) » du Guide de l'Observateur**

#### **Evaluation du risque 2018 :**

Les grappes sont sensibles **jusqu'à la fermeture de la grappe**. En cas de pluies, de faibles contaminations épidémiques sont à nouveau enregistrées.

##### • Parcelles saines :



**Risque favorable aux contaminations épidémiques en cas de pluies annoncées**

##### • Parcelles présentant des symptômes sur feuilles régulières et/ou parcelles à historique :



**Risque plus favorable aux contaminations épidémiques en cas de pluies annoncées**

### • Oïdium

Rappel des éléments de biologie (Cf. BSV n°6 du 15.05.18)

Ce champignon ne nécessite pas d'eau liquide pour germer et se développer, cependant il requiert une hygrométrie élevée et une faible luminosité. Les pluies fines sont favorables à l'oïdium tandis que les pluies fortes les lessivent. Les spores germent en conditions naturelles à des températures comprises entre 4°C et 35-40°C, avec un optimum de l'ordre de 25 à 30°C avec une humidité relative comprise entre 40% et 100%.

Fiche pratique en ligne : [INRA](#)

### Facteurs favorisants :

- Vigne vigoureuse, entassement de végétation et forte épaisseur de rognage.

### Moyens de lutte prophylactique

- **La mise en place des effeuillages et des échardages permettent d'aérer la zone fructifère et exposent les grappes aux UV limitant l'installation et le développement de l'oïdium.** Les effeuillages ne doivent pas être réalisés en conditions de températures trop élevées car celles-ci fragilisent les baies. Ils doivent être réalisés sur les faces côté levant ou orientées au nord pour éviter une trop forte exposition au soleil (risque d'échaudage).

### Modélisation (source IFV)

Situation de J-7 à J	Simulation de J à J+3
Comme pour le mildiou, l'état du risque potentiel s'est brusquement inversé suite aux précipitations de ce week-end. Seuls les secteurs des Graves-Sauternais et du Lot et Garonne conservent encore actuellement un niveau fort.  Le modèle a enregistré une forte hausse de la FTA au cours de ces derniers jours : +21 points. Ce sont les vignobles les plus à l'Est (Lot et Garonne, Bergeracois, Entre Deux Mers, Graves-Sauternais et Libournais) qui ont connu les progressions les plus fortes.	Les nouvelles pluies de cette semaine vont encore favoriser cette baisse du risque. A l'exception du Lot et Garonne où majoritairement le niveau restera encore fort, la quasi-totalité des autres secteurs sera à un niveau de risque potentiel très faible.  Ces prochains jours, le modèle envisagera une hausse plus faible : +9 points pour la prévision météorologique la plus probable (H2). Pour un régime de pluies plus faible et proche de H1, le modèle indique une hausse de +5 points.

### Observations au vignoble :

Sur notre réseau de parcelles de référence traitées, il y a, à ce jour, 8% des parcelles présentant des symptômes sur grappes. La fréquence (5%) et l'intensité (1%) restent faibles. Des foyers sur grappes commencent à être observés sur des parcelles à historique (Cf. photo ci-dessous).



**Symptômes d'oïdium sur grappe**  
(Crédit photo : Charène CHAILLOU-BGD Conseils)

### **Consultez la fiche « oïdium » du Guide de l'Observateur**

#### **Evaluation du risque 2018 :**

Le modèle enregistre à nouveau de faibles contaminations épidémiques, en cas de pluie. Les **conditions climatiques continuent d'être favorables au développement du champignon : Temps couvert, brume matinale, chaleur lourde et/ou orageuse**  
De plus, **les grappes sont sensibles jusqu'à la fermeture de la grappe.**

**Situation globale :**



**Conditions favorables**

- **Maladies du bois**

Des symptômes d'Esca/BDA continuent à nous être signalés plutôt sous forme apoplectique.

## Ravageurs

- **Vers de la grappe**

### Rappel intérêt du piégeage :

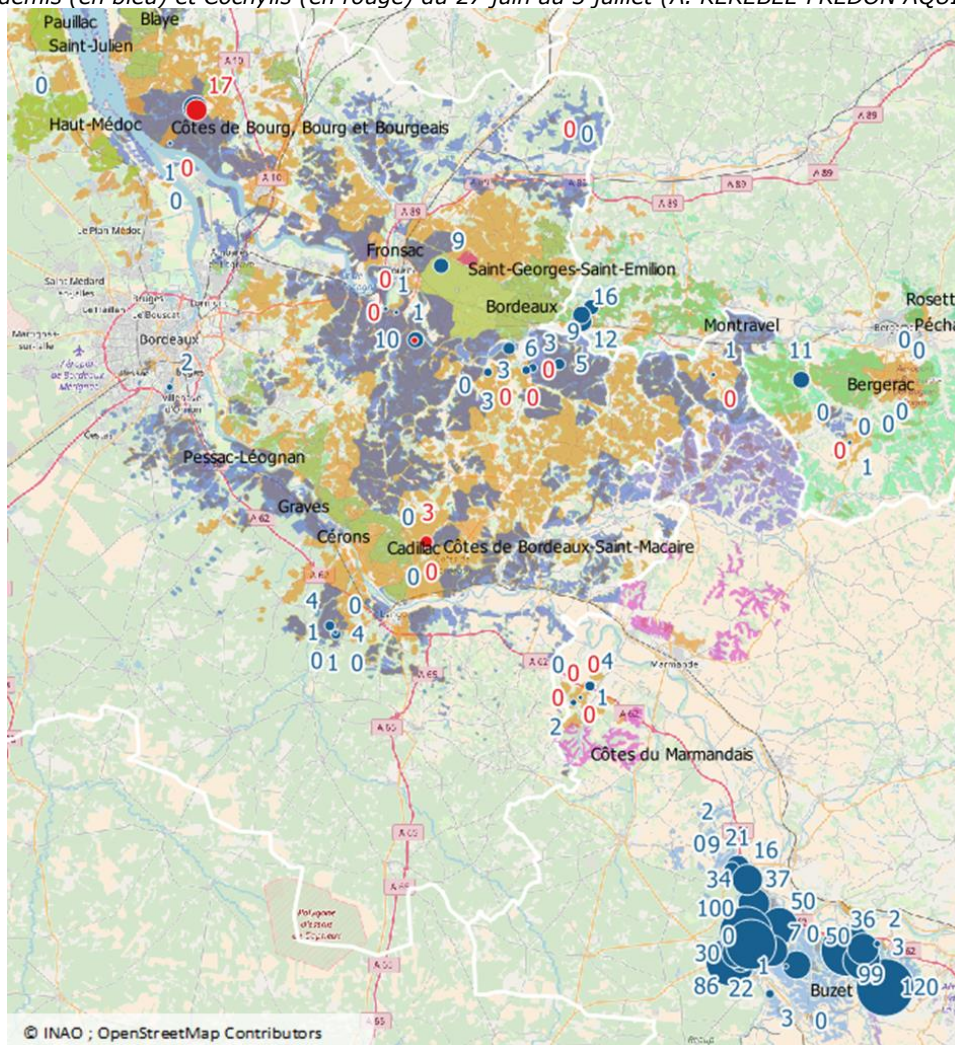
L'évaluation de la **pression vers de grappe** sur les parcelles peut se faire par du **piégeage** et par des **observations** :

Les pièges permettent de connaître le début, le pic et la fin des vols, ce qui permet d'aller observer les parcelles au bon moment. Le **démarrage du vol est considéré effectif après 3 jours consécutifs de piégeage de papillons**. Les captures permettent de connaître l'étalement du vol des papillons et donc l'étalement d'une génération. Le **piégeage peut donner également une tendance globale de la pression vers de grappe** par rapport à la quantité de papillons piégés mais ne permet pas de définir de manière sûre la pression sur une parcelle donnée.

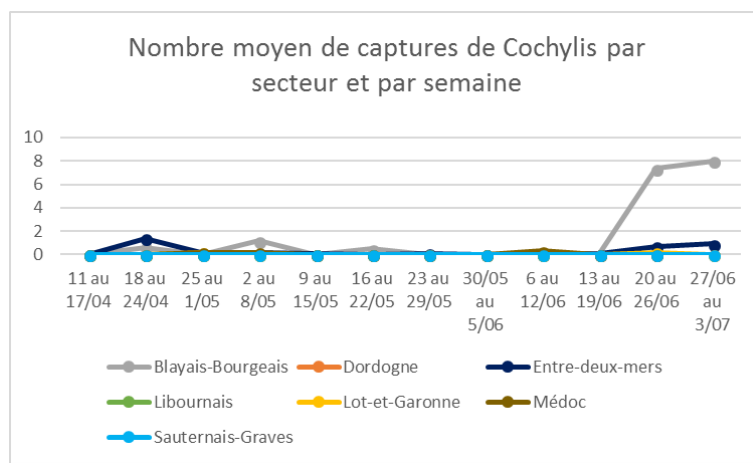
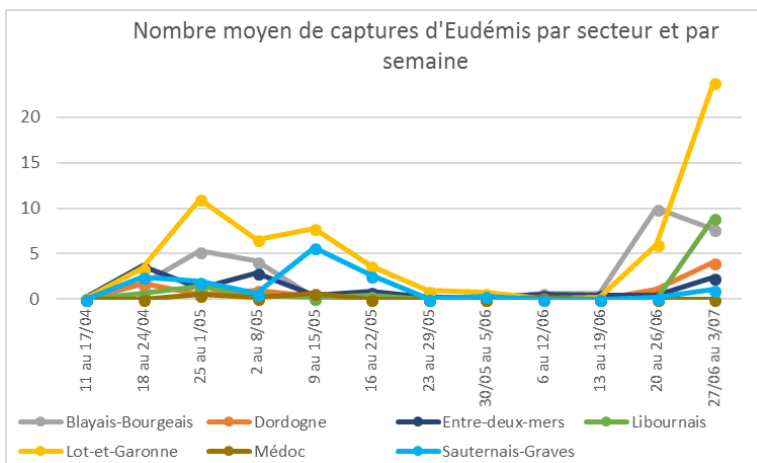
• Seule l'observation des parcelles, avec le **dénombrement des pontes** permet d'estimer la pression sur une parcelle.

### Suivi des vols :

Carte des captures d'Eudémis (en bleu) et Cochylys (en rouge) du 27 juin au 3 juillet (A. KEREBEL-FREDON AQUITAINE)







- **Eudémis** : le vol se confirme et sont en nette augmentation pour les secteurs du Blayais-Bourgeais, Lot-et-Garonne et libournais. Sur les autres secteurs, le vol a bien débuté hormis sur le Médoc où il reste quasi-inexistant

- **Cochylis** : le vol est aussi marqué pour le secteur du Blayais-Bourgeais.

### Observation :

Des pontes sont observées de manière plus régulière cette semaine et les premières perforations sont observées. **Attention, des pontes et/ou perforations ont été signalées aussi sur des parcelles ne présentant pas ou peu de glomérules en G1.**



Ponte au stade « Tête noire »

Ponte vide et perforation

Perforation discrète avec fèces

(Crédit Photos : R. ROUZES - Entomo remedium et E. LAVEAU - CA33)

**Il est important de relever vos pièges et de nous faire remonter l'information.**

Vous avez déjà un ou plusieurs pièges sur votre propriété ? Vous pouvez participer au réseau de piégeage du BSV en communiquant vos données de piégeage. **Pour toute question concernant la pose, veuillez contacter** : Anthony KEREBEL – FREDON Aquitaine- [a.kerebel@fredon-aquitaine.org](mailto:a.kerebel@fredon-aquitaine.org)

 Consultez la fiche « **tordeuses** » du Guide de l'Observateur

### Méthodes alternatives

Les mises en place des diffuseurs de phéromones utilisés pour la confusion sexuelle doivent être effectuées avant le démarrage du 1<sup>er</sup> vol.

#### • Cicadelles vertes

Dans la majorité des cas, les adultes sont toujours observés. Dans le Médoc, des larves sont observées jusqu'à 10%.

## Suivi de résistance

---



Les groupes **Erigéron (glyphosate), mildiou (QoI, QiI, fluopicolide, zoxamide), et oïdium (SDHI)** sont exposés à un **risque de résistance**.

Si vous rencontrez des suspicions de résistances concernant ces bioagresseurs, n'hésitez pas à **contacter Anthony KEREBEL – FREDON Aquitaine- [a.kerebel@fredon-aquitaine.org](mailto:a.kerebel@fredon-aquitaine.org)** pour effectuer un prélèvement pour **analyse en laboratoire**.

**Prochain bulletin : le mardi 10 juillet**

**Les structures partenaires dans la réalisation des observations nécessaires à l'élaboration du Bulletin de santé du végétal Nouvelle-Aquitaine - Vigne / Edition Nord Aquitaine sont les suivantes :** Adar de Castillon et de Ste Foy, Adar de Coutras, Adar des 2 Rives, Adar Haute Gironde, Adar de Langon, Adar du Médoc, Agrobio Gironde, Agrobio Périgord, Altema Madiran, BGD Conseils, Cave de Blasimon, Cave de Buzet, Cave de Crouseille, Cave du Marmandais, Cave de Monbazillac, Cave des Vignerons de Tutiac, Caves de Rauzan-Grangeneuve, Cave de Sauveterre, Cave de Sigoules, Cave du Tursan, Cave des Vignerons des Coteaux du Céou, Cave des Vignerons des Coteaux de l'Isle, CDA24, CDA33, CDA40, CDA64, Chrysope eurl, DAconseil, Euralis, Fredon Aquitaine, Gdon du Libournais, Grains d'Raisins, Groupe Isidore, IFV, INRA, Inovitis, Groupement d'Employeurs du Pays de l'Entre-Deux-Mers, SCA Alliance Aquitaine, Soufflet Vigne, SRA Cadillac, Syndicat des vins d'Irouleguy, Terres du Sud, Urabl, Grézillac, Univitis, Vignerons de Saint Pey Génissac, Vignobles André Lurton, Vitivista. Fermes du réseau DEPHY, Viticulteurs.

*« Ce bulletin est produit à partir d'observations ponctuelles réalisées sur un réseau de parcelles. S'il donne une tendance de la situation sanitaire régionale, celle-ci ne peut pas être transposée telle quelle à chacune des parcelles. La Chambre Régionale d'Agriculture Nouvelle-Aquitaine dégage donc toute responsabilité quant aux décisions prises par les agriculteurs pour la protection de leurs cultures. Celle-ci se décide sur la base des observations que chacun réalise sur ses parcelles et s'appuie le cas échéant sur les préconisations issues de bulletins techniques (la traçabilité des observations est nécessaire). »*

*« Action pilotée par le Ministère chargé de l'agriculture et le Ministère de l'Écologie, avec l'appui financier de l'Agence Française de Biodiversité, par les crédits issus de la redevance pour pollutions diffuses attribués au financement du plan Ecophyto ».*