



# Vigne

**N°16**  
**09/07/2019**



**AGRICULTURES  
& TERRITOIRES**  
CHAMBRE D'AGRICULTURE  
NOUVELLE-AQUITAINE

### Animateur filière

Marie-Hélène MARTIGNE  
Chambre d'agriculture  
de Gironde

[mh.martigne@gironde.chambagri.fr](mailto:mh.martigne@gironde.chambagri.fr)

### Suppléance :

François BALLOUHEY  
Chambre d'agriculture  
de Dordogne

[Francois.ballouhey@dordogne.chambagri.fr](mailto:Francois.ballouhey@dordogne.chambagri.fr)

### Directeur de publication

Dominique GRACIET  
Président de la Chambre  
Régionale Nouvelle-Aquitaine  
Boulevard des Arcades  
87060 LIMOGES Cedex 2  
[accueil@na.chambagri.fr](mailto:accueil@na.chambagri.fr)

### Supervision

DRAAF  
Service Régional  
de l'Alimentation  
Nouvelle-Aquitaine  
22 Rue des Pénitents Blancs  
87000 LIMOGES

Supervision site de Bordeaux

Reproduction intégrale  
de ce bulletin autorisée.

Reproduction partielle autorisée  
avec la mention « extrait du  
bulletin de santé du végétal  
Nouvelle-Aquitaine Vigne /  
Edition Nord Aquitaine  
N°16 du 09/07/19 »



Edition **Nord Aquitaine**  
(Départements 24/33/47)

Bulletin disponible sur [bsv.na.chambagri.fr](http://bsv.na.chambagri.fr) et sur le site de la DRAAF  
[draaf.nouvelle-aquitaine.agriculture.gouv.fr/Bulletin-de-sante-du-vegetal](http://draaf.nouvelle-aquitaine.agriculture.gouv.fr/Bulletin-de-sante-du-vegetal)

Recevez le Bulletin de votre choix **GRATUITEMENT**  
en cliquant sur [Formulaire d'abonnement au BSV](#)

Consultez les **événements agro-écologiques** près de chez vous !

## Ce qu'il faut retenir

### Phénologie

- Stade moyen « K32- préfermeture »

### Prévisions météorologiques

- Temps chaud et sec annoncé

### Mildiou-Black rot

- Risque stable voire en diminution : aucune contamination en absence de pluies.

### Oïdium

- Risque fort : conditions très favorables

### Vers de la grappe

- Eudémis : 1<sup>ères</sup> perforations et pontes sur l'ensemble des secteurs ;
- Cochylis : vol en diminution

### Cicadelle verte :

Faible population de larves – présence d'adultes

### Important : résistances aux produits de protection des plantes

En cas de suspicion, des prélèvements sont possibles, analyse gratuite

Le bulletin de cette semaine est réalisé à partir des données d'observations du réseau de parcelles, complétées par des données « tour de plaine ».

La qualité des données du BSV dépend, en grande partie, de la qualité et de la taille du réseau d'observations du vignoble Aquitain. Participez, vous aussi, tout au long de la saison à l'amélioration du réseau d'observations du BSV en multipliant vos signalements (maladies, ravageurs, événements climatiques...) sur le site [Web Alerte Vigne](#) ou sur l'[application smartphone Web Alerte Vigne](#)

# Données météorologiques de la semaine passée

## • Températures

Cette semaine, le temps estival s'est poursuivi. En effet, la température moyenne observée en nord Aquitaine s'est maintenue par rapport à la semaine précédente, soit 24,2°C (entre 23,2°C à Vensac (33) et 25,4°C à Ste Livrade (47)). Les températures moyennes minimales les plus basses ont été enregistrées à Cestas (33), 17,3°C (18,3°C en moyenne sur le nord Aquitaine), et les températures moyennes maximales les plus élevées ont été enregistrées à Sainte Livrade (47), 32°C (30,4 en moyenne sur le nord Aquitaine).

## • Pluviométries

Durant la semaine passée, des orages ont été enregistrés localement notamment dans la nuit de samedi 6/07. Le cumul moyen enregistré est de 3,3 mm. Le plus fort cumul a été enregistré à Becquin (47), 14,2 mm.

*Les pluies d'hier n'ont pas été prises en compte.*

# Etat général du vignoble

## • Stades phénologiques

Le stade fermeture de la grappe se rapproche de manière générale. Pour rappel, concernant les grappes marquées par la coulure et /ou millerandage, la fermeture sera difficilement observée. En parallèle avec ces conditions climatiques chaudes et l'eau toujours disponible dans les sols, la pousse de la vigne continue à être très active.



J30- Grain de Plomb



K31- Grain de Pois



K32-préfermeture



L33-Fermeture

← Parcelles tardives (ou taillées tardivement), secteurs tardifs  
Parcelles gelées le 13/04

Majorité des parcelles

→ Parcelles isolées, secteurs très précoces

**Concernant les parcelles gelées le 13/04 et/ou le 5-6/05**, le stade des inflorescences reste toujours très hétérogène au sein des parcelles : J27-Nouaison à K31- Grain de pois.

Les symptômes de coulure et de millerandages restent très hétérogènes d'un secteur à un autre, d'une parcelle à une autre, et au niveau intra parcellaire.

## • Grêle nuit du 5 au 6/07 (source CA24, CA33 et DA conseil)

Cet orage de grêle a suivi un couloir Ouest-Est le long de la vallée de la Dordogne depuis la Gironde jusqu'à Bergerac. Il semblerait avoir commencé dans le Nord-est de l'entre-deux-mers (vers Espiet-Daignac-Faleyras) en passant dans le sud-est du Libournais limite entre-deux-mers pour frapper dans le pays Foyen et finir dans le Bergeracois. Les dégâts sont très variables (de 5 à 80 % de destruction). Le vent a accentué les dégâts et a parfois provoqué la casse de nombreux rameaux.

Les dégâts les plus significatifs ont été relevés à ce jour sur les secteurs de Soussac, Nastringues St Antoine du Queyret, Montravel, Vélines, Fougueyrolles, Ponchapt et également dans une bande étroite de Saint Antoine de Breuilh à Saint Laurent des vignes.



Impacts de grêle sur grappe secs (2 jours après la grêle)

© S. ARIBAUD – DA Conseil

# Maladies fongiques

## • Mildiou

### Rappel des éléments de biologie

Les conditions nécessaires pour les contaminations de mildiou sont les suivantes :

- Températures moyennes supérieures à 11°C,
- Pluviométrie suffisante.

### **Méthodes alternatives :**

- Éliminez les pampres qui sont plus particulièrement sensibles aux contaminations primaires de par leur proximité avec le sol (surtout en début de saison).
- Limiter la vigueur des vignes au potentiel de récolte nécessaire et suffisant aux objectifs de production.
- Réduire l'humidité des parcelles (enherbement maîtrisé, gérer les couverts semés, drainage, combler les mouillères...).

### Modélisation (source IFV) du 8/07

Les simulations sont établies à partir d'hypothèses météorologiques avec des hauteurs moyennes de pluie suivantes :

- H1 : 0.1mm soit 0.1 mm
- H2 (la plus probable) : 1.8 mm et 2.1 mm soit 3.9 mm
- H3 : 5.5 mm, 8.5 mm et 0.1 mm soit 14.1 mm

**Attention, les pluies simulées correspondent au 8/07 et 9/07.**

Les températures seront douces pour la saison. Les minimales vont être stable et voisine de 18°C. Les maximales seront de 29°C en moyenne.

*Les deux hypothèses météorologiques H1 et H3 n'ont que 10 % de chance d'être dépassées et constituent une limite à la zone d'incertitude due à la prévision météorologique.*

Situation de J-7 à J	Simulation de J à J+3
<p>Le modèle a indiqué une baisse globale du risque potentiel pour l'ensemble du territoire. Les quelques épisodes pluvieux de la semaine dernière notamment orageuses du 5 et 6 juillet ont réamorcé le système. Sur les zones viticoles concernées, des hausses de l'EPI ainsi que du risque potentiel sont enregistrées. Il a atteint un niveau très fort sur la moitié Sud du Haut Médoc, le Nord des Graves, l'Entre Deux Mers, le Fronsadais, le Libournais le Bergeracois. Les conditions climatiques de la semaine passée n'ont eu que très peu impacté le Brulhois et l'Est de Buzet. Leur niveau de risque est resté globalement très fort.</p> <p>Le modèle a indiqué des contaminations épidémiques pour l'ensemble des épisodes pluvieux de plus de 3mm. La FTA s'est aggravé de +4 points en moyenne. Le Libournais, l'Ouest Entre Deux Mers et le Sud Médoc sont les secteurs qui ont connu les plus fortes évolutions +6 à +8 points.</p>	<p>D'après le modèle, l'EPI diminuera sur l'ensemble du territoire. Les quelques pluies probables et prévues en H2 n'auront pas d'incidence sur cette évolution. Le risque potentiel s'affaiblira plus ou moins rapidement en fonction des secteurs viticoles et de la vitesse de la diminution de l'EPI. Seule les vignobles du Lot et Garonne verront le risque potentiel augmenté et tendre vers un niveau très fort. En cas de pluies plus fortes et nombreuses (H3), le risque potentiel sera plus ou moins stable</p> <p>Globalement aucune contamination n'aura lieu en raison d'absence de pluies exceptées pour l'Entre Deux Mers et Lot et Garonne où des pluies seront enregistrées à ce jour. Sur ces secteurs, la FTA est en hausse respectivement de +1 et de +6 points.</p>

### Observation :

**De nouvelles sorties de symptômes en particulier sur grappes ont été signalées cette semaine principalement sur notre réseau de Témoin non traités, mais également localement sur certaines parcelles traitées.**

**Les symptômes observés sur feuilles restent toujours faibles mais sont toutefois sporulants compte-tenu parfois de l'humidité ambiante.**

✓ Concernant **notre réseau** observé à ce jour :

- sur nos **Témoins non traités (TNT)**, il y a environ 90 % des TNT qui sont touchés sur feuille et 68% sur grappes, soit une augmentation moyenne de 5 et 10 % en 1 semaine.

De plus, nous constatons une **légèrement augmentation des symptômes sur feuille** liée principalement aux rosées matinales et à l'hygrométrie ambiante. La fréquence moyenne de feuilles touchées est de 21 % alors que l'intensité d'attaque moyenne est toujours de 3 %. De plus, nous pouvons observer, sur un TNT situé sur le secteur Libournais déjà bien atteint la semaine dernière, jusqu'à 88 % des feuilles touchées avec une intensité d'attaque de 16 %.

**Sur grappe**, il y a une **extériorisation un peu plus importante des symptômes** qui serait en partie liée aux pluies du 18 et 21/06 ainsi qu'aux repiquages. En moyenne, la fréquence de grappes touchées est de 27 % et l'intensité d'attaque est de 12 %. Le maximum observé (sur le même TNT secteur Libournais) est de 100% des grappes touchées avec une intensité d'attaque moyenne de 67 %.

- sur nos **parcelles de référence** traitées, les **symptômes ont peu évolué** en 1 semaine à la fois sur feuilles et sur grappes. La fréquence moyenne de feuilles touchées reste toujours très faible (2,3 %), de même que l'intensité d'attaque (<0,5 %). Sur grappe, la fréquence moyenne et l'intensité d'attaque sont également très faibles : respectivement 3 % et <1 %.

⚠ *Toutefois, il faut relativiser, à nouveau, les résultats car nous n'avons que 60% des TNT et des parcelles de références qui ont été observés jusqu'à présent.*

✓ **Hors réseau BSV**, quelques nouvelles taches sur jeunes feuilles sporulantes et quelques sorties sur grappes (rot gris/rot brun) sont observées, mais ces dégâts restent toujours très limités.

Toutefois, il peut y avoir **des sorties plus conséquentes localement**. En effet, sur une parcelle traitée (source CA33), il a été observé jusqu'à 90 % de ceps présentant des symptômes avec une fréquence d'attaque sur grappes de 15 %. De plus, les **premiers symptômes sur rameau** ont été observés cette année sur une autre parcelle.

➡ **Nous vous invitons à contrôler vos parcelles pour évaluer l'état sanitaire de votre vignoble.**

**Vous pouvez nous retourner vos observations via le site [Web Alerte Vigne](#) ou l'application smartphone [Web Alerte Vigne](#)**

📖 **Consultez la fiche « [mildiou](#) » du Guide de l'Observateur**

#### **Evaluation du risque 2019 :**

De nouveaux symptômes, principalement sur grappe, sont à nouveau observés cette semaine en particulier sur TNT, mais également et localement sur vignes traitées. Dans manière générale, le vignoble reste plutôt sain car les symptômes restent très limités sur les parcelles traitées.

**Les contaminations issues des pluies orageuses enregistrées sur certains secteurs le 1, 5-6/07 voire le 8/07 sont en toujours en incubation voire commencent tout juste à être observées et devraient réellement s'exprimer en premier lieu sur feuille, d'ici le début de semaine prochaine. De plus, l'extériorisation des symptômes sur grappes va continuer à être observée au vignoble suite aux pluies contaminatrices enregistrées le 18/06 et 21/06 sur les parcelles en défaut de protection.**

**Hormis les orages, d'aujourd'hui, prévus sur certains secteurs, le temps devrait rester sec jusqu'à la semaine prochaine. Toutefois, un orage localisé ne serait pas à écarter compte-tenu du temps particulièrement estival. Surveillez la météo sur votre secteur.**



⇨ Vérifier l'état sanitaire de votre vignoble, en particulier sur grappe, pour évaluer le niveau de pression.

Rappelons que les grappes sont sensibles jusqu'à fin fermeture de la grappe complète.

• Parcelle saine :



Pas de contamination en absence de pluies



Risque favorable aux contaminations en cas de pluies annoncées > 3mm

• Parcelles avec symptômes (réguliers et actifs) sur feuilles et/ou sur grappes :



Risque très favorable aux repiquages dû à l'hygrométrie ambiante et aux rosées matinales et aux contaminations épidémiques sous toutes pluies à venir



Tache sporulante face inférieure et Rot brun et Rot gris sur grappe

© S. ARIBAUD-DA Conseil, M. ROUSSET- CA33, et A. KEREBEL-FREDON AQUITAINE

• **Black-rot**

Rappel des éléments de biologie (Cf. BSV du 14/05/19)

Le black-rot a besoin de pluies fréquentes et durables et de températures comprises entre 9°C et au maximum 32°C, son optimum se situant autour de 26°C.

**Facteurs favorisants :**

- Présence de baies contaminées momifiées (grappillons non récoltés, restés accrochés au palissage, ou tombés sur le sol) sur la parcelle. Proximité d'une parcelle abandonnée et contaminée.
- Humidité stagnante sur les parcelles.

Fiche pratique en ligne : INRA

**Méthodes alternatives :**

- Eliminez les baies momifiées (grappillons non récoltés, restés accrochés au palissage) lors de la taille ou du pliage.
- Réduire l'humidité des parcelles (enherbement maîtrisé, drainage, combler les mouillères...).

Situation de J-7 à J	Simulation de J à J+3
Le modèle a décrit une progression du risque potentiel sur les derniers secteurs où il est resté fort : une partie des Graves, du Libournais, du Fronsadais, du Bourgeais-Blayais et du Médoc. Ailleurs, le risque potentiel a été très fort. Le modèle a enregistré quelques contaminations épidémiques au cours de la semaine passée. La FTA a progressé très faiblement de 0.1 %.	Ces prochains jours, la tendance actuelle va se maintenir. Les pluies plus abondantes prévues en H3 ralentiront légèrement le phénomène sans l'empêcher. Ces prochains jours, les scénarii météorologiques H1 et H2 ne favoriseront pas une hausse de la FTA. L'augmentation moyenne sera de +0.2 point. En cas de pluies plus importantes (H3), la progression des contaminations sera seulement de +0.6 point en moyenne. Les Graves Sauternais et le Lot et Garonne connaîtront la hausse la plus forte : +1 point.

**FTA : Fréquence Théorique d'Attaque**

Observation :

**Cette semaine, il y a très peu d'évolution des symptômes sur feuille. Quelques nouvelles sorties sur baies nous ont été signalées mais se limitant de 1 à 2 baies.**

✓ **Sur notre réseau, sur nos Témoins non traités**, même si 85 % des TNT présentent des symptômes sur feuilles, ceci ont peu évolué et restent toujours faibles (Fréquence moyenne : 6% et intensité d'attaque moyenne : <1 %). Nous pouvons faire le même constat sur les grappes (30 % des TNT sont touchés), la fréquence et l'intensité d'attaque moyenne restent très faible : respectivement 4 % et <0,5 %.

Sur notre réseau de **parcelles de référence traitées**, il a été observé quelques rares nouvelles sorties sur grappe. Les dégâts restent très limités. En effet, la fréquence moyenne est de 3,5 % et l'intensité d'attaque ne représente qu'en moyenne de 0,1 %.

✓ **Hors réseau BSV**, très peu de nouveaux symptômes nous ont été signalés cette semaine.



**Black rot sur baies à différents stades**  
© A. KEREBEL- FREDON AQUITAINE

✦ **Nous vous invitons à contrôler vos parcelles pour évaluer l'état sanitaire de votre vignoble.**

**Vous pouvez nous retourner vos observations via le site [Web Alerte Vigne](#) ou l'[application smartphone Web Alerte Vigne](#)**

**Evaluation du risque 2019 :**

De rares nouveaux symptômes sur baies ont été observés à ce jour. Rappelons que les **grappes sont sensibles jusqu'à la fermeture de la grappe.**

**Situation globale**



**Pas de contamination en absence de pluies**



**Risque favorable à de faibles contaminations en cas de pluies plus abondantes**

• **Oïdium**

Rappel des éléments de biologie (Cf. BSV du 14/05/19)

Ce champignon ne nécessite pas d'eau liquide pour germer et se développer, cependant il requiert une hygrométrie élevée et une faible luminosité. Les pluies fines sont favorables à l'oïdium tandis que les pluies fortes les lessivent. Les spores germent en conditions naturelles à des températures comprises entre 4°C et 35-40°C, avec un optimum de l'ordre de 25 à 30°C avec une humidité relative comprise entre 40 % et 100 %.

[Fiche pratique en ligne : INRA](#)

**Facteurs favorisants :**

Vigne vigoureuse, entassement de végétation et forte épaisseur de rognage.

**Méthodes alternatives :**

- Limitez la vigueur des vignes,
- Privilégiez les conduites favorisant l'aération de la vigne : palissage soigné, bonne répartition des grappes. Effeuilage côté soleil levant.
- Soignez les relevages.

Modélisation (source IFV)

<b>Situation de J-7 à J</b>	<b>Simulation de J à J+3</b>
<p>Excepté les zones viticoles qui ont connu l'épisode orageux de vendredi soir et les secteurs du Brulhois et Est de Buzet, le modèle décrit un environnement toujours plus favorable à l'oïdium. Ainsi, le risque potentiel est actuellement fort sur la moitié Nord du Médoc, le Blayais, les Graves-Sauternais et un ilot regroupant l'Est de l'Entre Deux Mers, du Bergeracois, des Côtes du Marmandais et l'Ouest de Buzet.</p> <p>Les épisodes orageux de la semaine passée ont, d'après le modèle, généré des contaminations épidémiques. Les secteurs concernés par l'orage de vendredi ainsi que les vignobles du Lot et Garonne ont enregistré une hausse de la FTA de près de +15 points. Ailleurs, elle augmente de +6 points.</p>	<p>Ces prochains jours, le risque potentiel s'étendra de plus en plus sur les zones aux niveaux de risque potentiel plus faibles. Les vignobles du Lot et Garonne font exception, et hormis l'Ouest de Buzet, le risque sera faible.</p> <p>Pour les prochains jours, selon l'hypothèse H2, aucune progression épidémique n'est normalement prévue dans le Médoc, le Bourgeois-Blayais et le Libournais. Ailleurs, une nouvelle hausse de la FTA de +7 points en moyenne est simulée. En cas de précipitations orageuses et voisines de H3, la FTA progressera de +17 points en moyenne sur le Nord Aquitaine.</p>

**FTA : Fréquence Théorique d'Attaque**

## Observation :

✓ Sur notre réseau BSV, nous constatons également **une évolution des symptômes sur les Témoins non traités à la fois sur feuilles et sur grappes**. Sur les TNT atteints (ce qui représente 35-40% des parcelles),

- 12 % des feuilles sont touchées en moyenne avec une intensité d'attaque de 2,4 % ;
- 18 % des grappes sont touchées avec une intensité d'attaque moyenne de 7 %.

Le maximum est toujours observé sur un TNT situé sur le secteur du Libournais : avec 63 % de feuilles touchées avec une intensité d'attaque de 20 %, et 100 % de grappes touchées avec une intensité d'attaque de 50 %.

Egalement, des **symptômes sur grappes** ont été observés sur **7 parcelles de référence** traitées réparties sur les secteurs du Lot-et-Garonne et de Gironde (Entre-deux-mers, Libournais, et Médoc). La parcelle la plus atteinte présente une fréquence d'attaque de 50 % avec une intensité d'attaque de 15 % (secteur Lot-et-Garonne).

✓ **Hors réseau BSV**, des nouveaux symptômes sur grappes sont également signalés de manière localisée. Parfois les premiers foyers sur grappes peuvent être observés et avec des baies fendues



Oïdium sur grappes (à gauche et centre) et baie fendue (à droite)

© L LEYX-VALADE - GPE2M, A. KEREBEL - FREDON AQUITAINE, REBER - CA33

 Consultez la fiche « [oïdium](#) » du Guide de l'Observateur

### Evaluation du risque 2019 :

Des symptômes continuent à s'extérioriser sur grappe. Selon le modèle, le risque est favorable. De plus, cette semaine, les conditions climatiques, inchangées à la semaine dernière, (**couvert, brume matinale, chaleur lourde et/ou orageuse, pluies faibles**) restent toujours très favorables au développement du champignon en particulier sur les parcelles présentant des symptômes et/ou à historique.

**Privilégiez les effeuillages (côté soleil levant) pour créer un micro climat défavorable au champignon.**

**Les grappes se trouvent à une période très sensible (jusqu'à fermeture de la grappe).**

Situation globale :



Risque très favorable



# Ravageurs

## • Cicadelles de la Flavescence dorée

Les pièges à cicadelles sont actuellement installés pour le suivi des adultes sur les différents territoires viticoles suivi par votre GDON.

## • Cicadelles vertes

Des larves de cicadelles vertes continuent d'être observées. Les comptages larvaires effectués restent faibles dans la majorité des secteurs, avec toujours des valeurs un peu plus élevées sur les parcelles de l'est du vignoble Nord-Aquitain de notre réseau. Les adultes et symptômes de grillures continuent également à être signalés.

## • Vers de la grappe

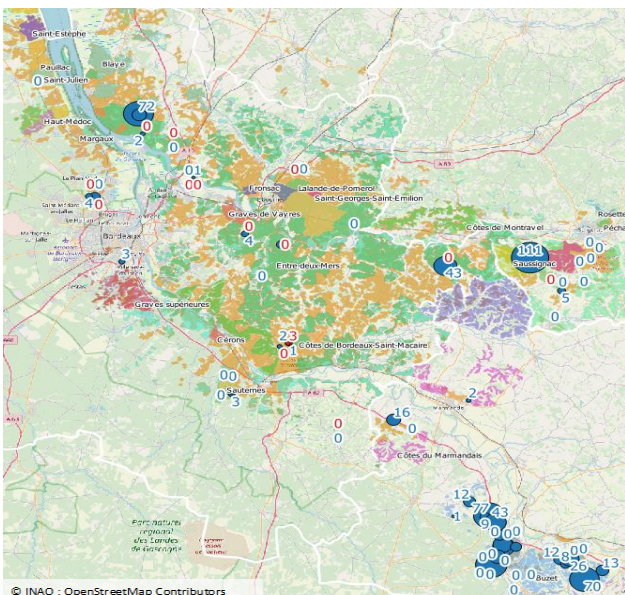
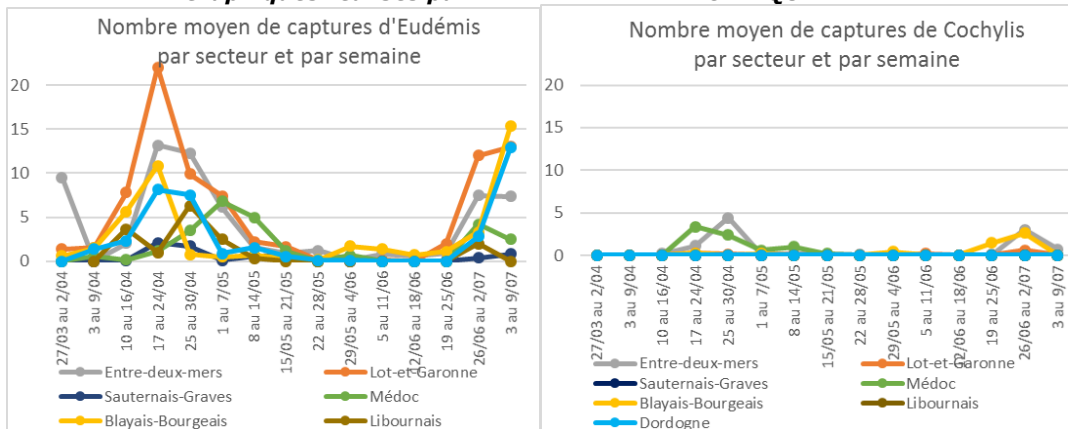
L'évaluation de la **pression vers de grappe** sur les parcelles peut se faire par du **piégeage** et par des **observations** :

Les pièges permettent de connaître le début, le pic et la fin des vols, ce qui permet d'aller observer les parcelles au bon moment. Le **démarrage du vol est considéré effectif après 3 jours consécutifs de piégeage de papillons**. Les captures permettent de connaître l'étalement du vol des papillons et donc l'étalement d'une génération. Le **piégeage peut donner également une tendance globale de la pression vers de grappe** par rapport à la quantité de papillons piégés mais ne permet pas de définir de manière sûre la pression sur une parcelle donnée.

• Seule l'observation des parcelles, avec le **dénombrement des pontes** permet d'estimer la pression sur une parcelle.

### Suivi des vols :

Graphiques réalisés par A. KEREBEL – FREDON AQUITAINE



Carte des captures d'Eudémis (en bleu) et Cochylys (en rouge) du 3 au 9 juillet inclus, réalisée par Anthony KEREBEL (FREDON Aquitaine)

- **Eudémis** : Des dynamiques de vol différentes sont observées d'un secteur à l'autre. Une augmentation du nombre de captures est enregistrée dans l'est du vignoble nord-aquitain (Buzet, Dordogne, Est Entre-Deux-Mers) et le Blayais-Bourgeais, tandis que ce nombre diminue dans la majorité des autres secteurs (Marmandais, ouest Entre-Deux-Mers, Médoc et libournais). Le nombre moyen de papillons par piège est de 9.5 cette semaine (contre 7.4 la semaine précédente).

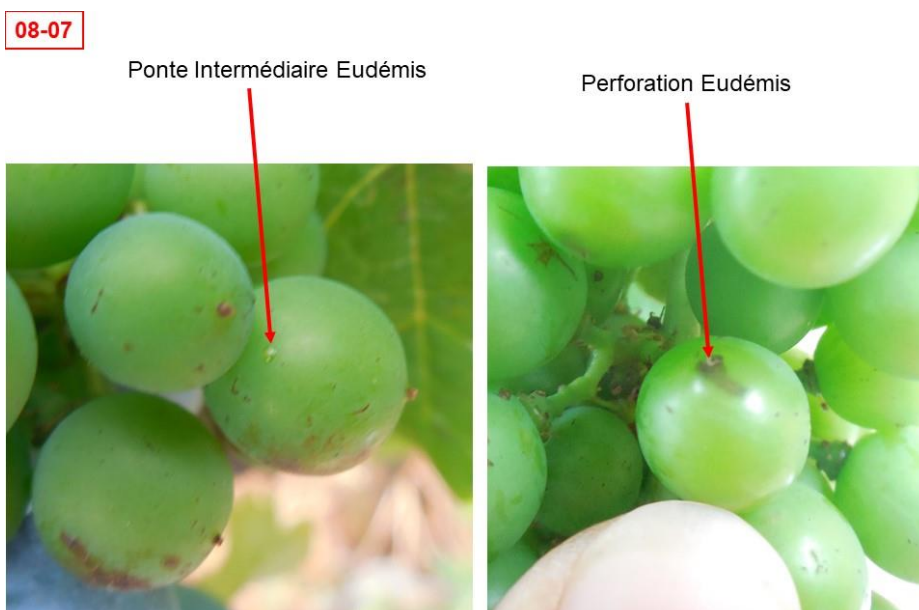
- **Cochylis** : L'ensemble des vignobles observe une diminution du nombre de captures de papillons. Le pic de vol de seconde génération a semble-t-il été atteint la semaine précédente. Le nombre moyen de papillons par piège est de 0.2 cette semaine (contre 1.8 la semaine précédente).

### Observations

A noter que les **premières perforations** issues des pontes de la semaine dernière ont été observées et ainsi qu'**une seconde série de pontes issues de vols récents** de femelles dans des secteurs à pression historique (source : Entomo-remedium, cf. photo p10).

Les pontes sont observées sur l'ensemble des secteurs à des stades variables (fraîches, tête noires ou vides). Les premières larves de seconde génération au stade L1 provoquant les perforations. Le nombre peut varier de 1 à 10 perforations avec ou sans présence de chenilles selon les secteurs (source CA33 et DA conseil).

☞ **Pensez à observer les pontes et perforations pour estimer les risques de dégâts et nous faire remonter l'information.**



**Ponte (à gauche) et perforation (à droite)**

© R. ROUZES - Entomo-remedium

📖 **Consultez la fiche « [tordeuses](#) » du Guide de l'Observateur**

# Important : résistances aux produits de protection des plantes



« Les couples « Mildiou - QioI, QiI ou fluopicolide » et « Erigéron - inhibiteur ALS » sont exposés à un **risque de résistance**. Si vous rencontrez des suspicions de résistances concernant ces bioagresseurs, n'hésitez pas à nous contacter pour effectuer un prélèvement pour **analyse en laboratoire** (gratuit) : [a.kerebel@fredon-aquitaine.org](mailto:a.kerebel@fredon-aquitaine.org); 07 85 97 72 60.

Méthodes de gestion des résistances :

- **Diversifier** les **pratiques** (agronomie, prophylaxie, méthodes alternatives, auxiliaires)
- Utiliser une **dose adaptée**
- **Associer** les modes d'action lors d'une application (si possible)
- **Diversifier** des modes d'action **dans le temps** (au cours d'un programme de traitement et d'une année à l'autre)
- **Diversifier** les programmes de traitement **dans l'espace** (Mosaïque spatiale)

Le site du **réseau R4P** recueille de nombreuses informations sur les résistances (définitions, classification unifiée, notes de gestion, rapports, liste des cas de résistance) : <https://www.r4p-inra.fr/fr/home/> »

## Prochain bulletin : le mardi 16 juillet

**Les structures partenaires dans la réalisation des observations nécessaires à l'élaboration du Bulletin de santé du végétal Nouvelle-Aquitaine - Vigne / Edition Nord Aquitaine sont les suivantes :** Adar de Castillon et de Ste Foy, Adar de Coutras, Adar des 2 Rives, Adar Haute Gironde, Adar de Langon, Adar du Médoc, Agrobio Gironde, Agrobio Périgord, Antenne Saint Emilion, BGD Conseils, Cave Sauveterre-Blasimon-Espiet, Cave de Buzet, Cave Louis Vallon, Cave du Marmandais, Cave de Monbazillac, Cave des Vignerons de Tutiac, Caves de Rauzan-Grangeneuve, Cave de Sigoules, CDA24, CDA33, Chrysospe eurl, DAconseil, Ets Touzan, Euralis, Fredon Aquitaine, Gdon du Libournais, Grains d'Raisins, Groupe Isidore, IFV, Inovitis, Groupement d'Employeurs du Pays de l'Entre-Deux-Mers, SCA Alliance Aquitaine, Soufflet Vigne, SRA Cadillac, Terres du Sud, Urabl Grézillac, Univitis, Vitivista. Fermes du réseau DEPHY, Viticulteurs.

*Ce bulletin est produit à partir d'observations ponctuelles réalisées sur un réseau de parcelles. S'il donne une tendance de la situation sanitaire régionale, celle-ci ne peut pas être transposée telle quelle à chacune des parcelles. La Chambre Régionale d'Agriculture Nouvelle-Aquitaine dégage donc toute responsabilité quant aux décisions prises par les agriculteurs pour la protection de leurs cultures. Celle-ci se décide sur la base des observations que chacun réalise sur ses parcelles et s'appuie le cas échéant sur les préconisations issues de bulletins techniques (la traçabilité des observations est nécessaire).*

*" Action pilotée par le Ministère chargé de l'agriculture et le Ministère de l'Ecologie, avec l'appui financier de l'Agence Française de Biodiversité, par les crédits issus de la redevance pour pollutions diffuses attribués au financement du plan Ecophyto ".*