



Vigne

N°12
26/06/2018



**AGRICULTURES
& TERRITOIRES**
CHAMBRE D'AGRICULTURE
NOUVELLE-AQUITAINE

Animateur filière

Marie-Hélène MARTIGNE
Chambre d'agriculture
de Gironde

mh.martigne@gironde.chambagri.fr

Directeur de publication

Dominique GRACIET
Président de la Chambre
Régionale Nouvelle-Aquitaine
Boulevard des Arcades
87060 LIMOGES Cedex 2
accueil@na.chambagri.fr

Supervision

DRAAF
Service Régional
de l'Alimentation
Nouvelle-Aquitaine
22 Rue des Pénitents Blancs
87000 LIMOGES

Supervision site de Bordeaux

Reproduction intégrale
de ce bulletin autorisée.

Reproduction partielle autorisée
avec la mention « extrait du
bulletin de santé du végétal
Nouvelle-Aquitaine Vigne /
Edition Nord Aquitaine
N°12 du 26/06/2018 »

ÉCOPHYTO
RÉDUIRE ET AMÉLIORER
L'UTILISATION DES PHYTOS



Edition Nord Aquitaine
(Départements 24/33/47)

Bulletin disponible sur bsv.na.chambagri.fr et sur le site de la DRAAF
draaf.nouvelle-aquitaine.agriculture.gouv.fr/BSV-Nouvelle-Aquitaine-2018

Recevez le Bulletin de votre choix **GRATUITEMENT**
en cliquant sur [Formulaire d'abonnement au BSV](#)

Ce qu'il faut retenir

Phénologie

- **Stade moyen** : « K31- Grain de pois ».

Prévisions météorologiques

- **Risque d'épisodes pluvio-orageux à partir de ce week-end.**

Mildiou

- **Risque de fortes contaminations en cas de pluies annoncées.**

Black rot

- **Risque de contaminations en cas d'épisode pluvio-orageux annoncé.**

Oïdium

- **Stade très sensible – risque favorable.**

Vers de la grappe

- **Début de vol sur certains secteurs - 1^{ère} ponte observée**

Flavescence dorée

- **En cas de traitement (vignobles Bergeracois et de Duras) - « Attention aux abeilles »**

Le bulletin de cette semaine est réalisé à partir des données d'observations du réseau de parcelles, complétées par des données « tour de plaine ».

Venez nous rejoindre !

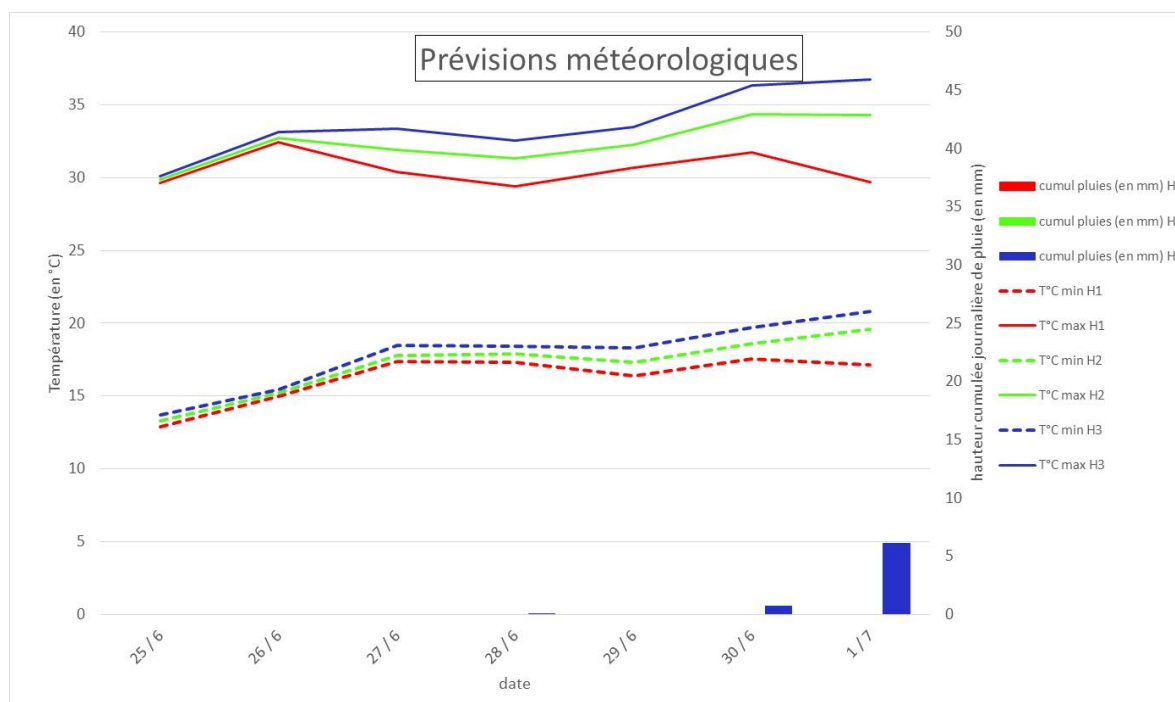
La qualité des données du BSV dépend, en grande partie, de la qualité et de la taille du réseau d'observations du vignoble Aquitain. Participez, vous aussi, tout au long de la saison à l'amélioration du réseau d'observations du BSV en multipliant vos signalements (maladies, ravageurs, évènements climatiques...) sur le site [Web Alerte Vigne](#) ou sur l'[application smartphone Web Alerte Vigne](#).

Maladies fongiques

• Mildiou

Rappel de la biologie du Mildiou (Cf. BSV Hors-Série du 10.04.18).

Modélisation (source IFV) Modélisation réalisée le 25/06



Le scénario H2 représente la prévision météorologique qui a la plus forte probabilité de réalisation. L'hypothèse H1 propose la prévision météorologique la moins pluvieuse et H3 la plus pluvieuse. Ces deux hypothèses météorologiques H1 et H3 n'ont que 10% de chance d'être dépassées. Elles constituent les limites inférieure et supérieure de la zone d'incertitude due à la prévision météorologique.

Situation de J-7 à J	Simulation de J à J+3
<p>La quasi-absence de pluies de la semaine passée a provoqué, selon le modèle, une diminution du risque potentiel. Seules les zones viticoles ayant récemment changé de niveau de risque sont principalement concernées : le Sud du Médoc, l'Ouest des Graves, une partie de l'Ouest Entre Deux Mers et l'Ouest du Lot et Garonne.</p> <p>Globalement, aucune contamination n'a eu lieu selon le modèle. Seules les précipitations très localisées de jeudi et supérieures aux prévisions ont engendré des contaminations. Une augmentation de la FTA de +1 à +10 points est indiquée par le modèle.</p>	<p>Compte tenu des prévisions pas ou peu pluvieuses de ces prochains jours, le modèle indique une poursuite de cette tendance à la baisse. En cas d'évolution de la météorologie vers un scénario plus humides (H3), le modèle indique une augmentation du risque</p> <p>Cette semaine, le modèle ne prévoit de nouveau aucune contamination. Ce résultat est lié à l'absence de pluie annoncée. Seules des épisodes pluvieux décrits en H3, déclencheront dès une hauteur de pluies de 2 mm, des contaminations.</p>

FTA : Fréquence Théorique d'Attaque

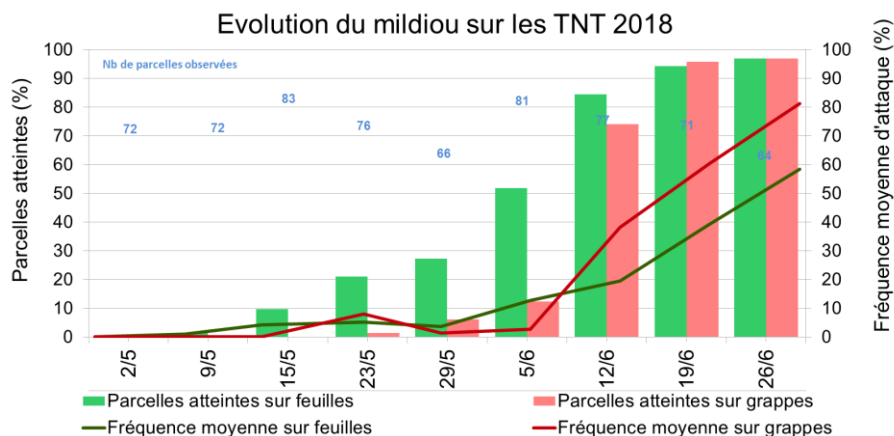
Observations au vignoble :

✓ Les symptômes sur les **Témoins non traités** (TNT) continuent à évoluer de façon très significative et de manière explosive :

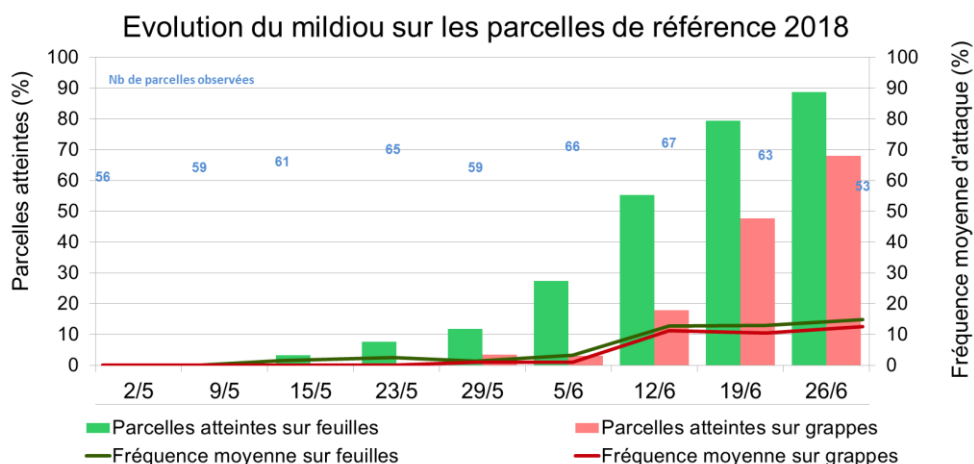
- **Attaque sur feuille** : depuis début juin, les nouveaux symptômes n'ont pas cessé d'augmenter et de progresser. Fin de semaine dernière, **des nouvelles taches sont à nouveau observées de façon importante. La fréquence moyenne a augmenté d'1 fois et demi par rapport à la semaine dernière** (Cf. graphique ci-contre), soit 60%. L'intensité a doublé et commencent à être significative (15%). Le Mildiou mosaïque gagne du terrain.

Sur certains de nos TNT, l'intensité peut atteindre 30%.

- **Attaque sur grappes** : même constat. Les tous 1^{ers} symptômes ont été observés fin mai-début juin et n'ont pas cessé de **progresser de façon exponentielle et explosive** jusqu'à ce jour (Cf. graphique ci-dessus). Les symptômes **actuellement** observés sont encore sous forme **rot gris mais évoluent vite vers du rot brun**. Au final, la fréquence moyenne a de nouveau augmenté (80% de grappes touchées) et l'intensité frôle 50% d'attaque sur grappes. Et de plus en plus de TNT sont détruits entre 90-100% quelle que soit la zone géographique.



✓ Concernant les **parcelles de référence traitées** issues de notre réseau et hors réseau BSV, de nouveaux **symptômes** (feuilles et grappes) sont à nouveau observés à partir du milieu de la semaine dernière sur l'ensemble du vignoble de façon parfois significative. En effet, nous constatons que le nombre de parcelles touchées sur grappes a augmenté d'1 fois et demi, pour atteindre 70% (Cf. graphique). Dans l'ensemble, le Mildiou semble toujours, pour le moment, maîtrisé avec des intensités moyennes de 3% sur feuille et de 4% sur grappes.



Quel que soit le secteur, les attaques sont très hétérogènes d'une parcelle à une autre ou même intra-parcellaire : pouvant aller de quelques taches à une forte attaque sur grappes et/ou sur feuilles compromettant déjà la récolte.

➤ **Depuis plusieurs semaines, nous avons pu constater sur TNT ou parcelles traitées que le mildiou était très virulent très tôt cette année en tombant très rapidement sur grappes. Ces symptômes conséquents sont dus :**

- à une très forte pression précoce en saison (Mildiou très agressif) et qui s'est prolongée sur de longues périodes pluvieuses intenses et répétées.
- à des défauts de traitements, causés par plusieurs facteurs concomitants : les fenêtres de renouvellement courtes, les problèmes de pulvérisation, difficultés de rentrer dans les parcelles, parcelles non levées ou non relevées lors de l'application, sol travaillé ou herbes hautes sous le rang qui ont permis de garder une certaine humidité/hygrométrie ambiante, présence de mouillères, situation géographique où l'humidité reste importante (bas fond, à proximité d'un bois, ...).

A noter que des sorties de symptômes vont être encore observées au cours des prochains jours, suite aux pluies du 15/06 et 18/06.

☛ Nous vous invitons à contrôler vos parcelles pour évaluer l'état sanitaire de votre vignoble.

Vous pouvez nous retourner vos observations via le site [Web Alerte Vigne](#) ou l'[application smartphone Web Alerte Vigne](#)

📖 Consultez la fiche « [mildiou](#) » du Guide de l'Observateur



Nouveaux Symptômes sur feuille
(Crédit photo : Charlène CHAILLOU
- BGD Conseils)



Symptômes de Rot gris sur grappe
(Crédit photo : M-Hélène MARTIGNE-CA33)



Symptômes de Rot brun sur grappe
(Crédit photo : M-Hélène MARTIGNE CA33)

Evaluation du risque 2018 :

A ce jour, le beau temps et chaud semble se maintenir mais des épisodes pluvio-orageux sont annoncés à partir de ce week-end. (Prévisions météo incertaines).

Au vignoble, de nouveaux symptômes sont sortis de façon plus ou moins importante sur feuilles et sur grappes.

Des **contaminations** sont toujours **en cours d'incubation (issues des pluies du 15/06 et 18/06)**, et **vont s'extérioriser au cours des prochains jours (sur feuille et/ou grappes)**.

Suites au beau temps et fortes chaleurs de la semaine dernière, le risque est toujours en baisse. **En cas d'orages ou de pluies annoncés, le risque peut rapidement s'inverser et des contaminations épidémiques sont prévues.**

☛ **Rappel : il est important de contrôler régulièrement vos parcelles (feuilles et en particulier les grappes) pour évaluer l'état sanitaire.**

La vigne se situe toujours à son niveau de grande sensibilité au niveau des grappes.

- Sur parcelles saine et si épisode pluvio-orageux annoncé > 2 mm :



▲ Risque favorable aux contaminations épidémiques

- Sur parcelles avec symptômes sur feuilles et/ou sur grappes :



▲ Risque très favorable aux repiquages dû à l'hygrométrie ambiante et aux rosées matinales et aux contaminations épidémiques sous toutes pluies à venir

• Black-rot

Rappel des éléments de biologie (Cf. BSV n°6 du 15.05.18).

Le Black-rot a besoin de pluies fréquentes et durables et de températures comprises entre 9°C et au maximum 32°C, son optimum se situant autour de 26°C.

Facteurs favorisants :

- Présence de baies contaminées momifiées (grappillons non récoltés, restés accrochés au palissage, ou tombés sur le sol) sur la parcelle. Proximité d'une parcelle abandonnée et contaminée.
- Humidité stagnante sur les parcelles.

Fiche pratique en ligne : INRA

Moyens de lutte prophylactique

- Éliminez les baies momifiées (grappillons non récoltés, restés accrochés au palissage) lors de la taille ou du pliage.
- Réduire l'humidité des parcelles (enherbement maîtrisé, drainage, combler les mouillères...).

Modélisation (source IFV)

Situation de J-7 à J	Simulation de J à J+3
<p>Le risque potentiel a continué de progresser durant la semaine écoulée. Le Médoc, le Bourgeais-Blayais, l'Ouest Entre Deux Mers, les Graves-Sauternais et le Lot et Garonne atteignent maintenant un risque fort à très fort. Les autres secteurs ont un niveau de risque plus modéré.</p> <p>Suite aux pluies de jeudi, le modèle a signalé de très faibles contaminations sur les zones concernées. LA FTA augmente de +0.01 à +3 points.</p>	<p>Cette semaine, cette augmentation persiste et le vignoble connaîtra un niveau de risque globalement fort à très fort. Seule la moitié Est du Libournais conservera un niveau de risque encore faible.</p> <p>Cette semaine, aucune contamination n'est annoncée pour les scénarii H1 et H2. En cas de pluies voisines de H3, une augmentation seulement de +1 point de la FTA est annoncée.</p>

Observations au vignoble :

Sur notre réseau, peu de nouveaux symptômes sur feuilles nous ont été signalés cette semaine. Sur TNT, les symptômes ont peu évolué.

Hors réseau BSV, des symptômes importants ont été observés sur une parcelle traitée.

Aucun symptôme sur grappes ne nous a été signalé pour le moment.

A noter que les symptômes sur grappes s'expriment environ 3 semaines après une contamination.

☛ **Nous vous invitons à contrôler vos parcelles pour évaluer l'état sanitaire de votre vignoble.**

Vous pouvez nous retourner vos observations via le site [Web Alerte Vigne](#) ou l'[application smartphone Web Alerte Vigne](#)

 **Consultez la fiche « [black-rot](#) » du Guide de l'Observateur**

Evaluation du risque 2018 :

Les grappes sont sensibles **jusqu'à la fermeture de la grappe**. En cas de pluies, de faibles contaminations épidémiques sont à nouveau enregistrées.

• Parcelles saines :



▲ **Risque favorable aux contaminations épidémiques en cas de pluies annoncées**

• Parcelles présentant des symptômes sur feuilles réguliers et/ou parcelles à historique :



▲ **Risque plus favorable aux contaminations épidémiques en cas de pluies annoncées**

• Oïdium

Rappel des éléments de biologie (Cf. BSV n°6 du 15.05.18)

Ce champignon ne nécessite pas d'eau liquide pour germer et se développer, cependant il requiert une hygrométrie élevée et une faible luminosité. Les pluies fines sont favorables à l'oïdium tandis que les pluies fortes les lessivent. Les spores germent en conditions naturelles à des températures comprises entre 4°C et 35-40°C, avec un optimum de l'ordre de 25 à 30°C avec une humidité relative comprise entre 40% et 100%.

Fiche pratique en ligne : INRA

Facteurs favorisants :

- Vigne vigoureuse, entassement de végétation et forte épaisseur de rognage.

Moyens de lutte prophylactique

- **La mise en place des effeuillages et des échardages permettent d'aérer la zone fructifère et exposent les grappes aux UV limitant l'installation et le développement de l'oïdium.** Les effeuillages ne doivent pas être réalisés en conditions de températures trop élevées car celles-ci fragilisent les baies. Ils doivent être réalisés sur les faces côté levant ou orientées au nord pour éviter une trop forte exposition au soleil (risque d'échaudage).

Modélisation (source IFV)

Situation de J-7 à J	Simulation de J à J+3
Les conditions météorologiques de la semaine ont favorisé l'augmentation du niveau de risque potentiel. Le tiers Ouest du vignoble et les vignobles du Marmandais et de Buzet sont principalement concernés. Ces zones sont actuellement à un niveau fort sur la grande majorité de leur surface. Hormis les deux zones de pluies enregistrées jeudi dernier, aucune contamination n'est relevée. Sur ces pluies, le modèle a indiqué une progression de la FTA variant de +1 à +15 points.	Ces prochains jours, ce phénomène se généralisera sur une grande partie du vignoble. En cas de pluies (H3), la situation se figera plus ou moins. Ces prochains jours, le modèle ne signale aucune évolution de la FTA. Pour le scénario météorologique (H3), des contaminations se déclencheront dès la première pluie de 1-2mm.

Observations au vignoble :

Des symptômes sur grappes nous ont été signalés, cette semaine, sur nos TNT et parcelles de référence traités (Hors réseau BSV). Ils sont, pour le moment, de très faibles fréquence (1-3%) et intensité (< 1%).



Symptômes de Rot gris sur grappe
(Crédit photo : M-Charlotte MICHAUD-CA33)

Consultez la fiche « [oïdium](#) » du Guide de l'Observateur

Evaluation du risque 2018 :

Le modèle enregistre de faibles contaminations épidémiques, en cas de pluie. Toutefois, **les conditions climatiques (couvert, brume matinale, chaleur lourde et/ou orageuse) restent favorables au développement du champignon.**

Les grappes se trouvent encore à une période très sensible (jusqu'à fermeture de la grappe).

Situation globale :



Conditions favorables

• **Maladies du bois**

De nouveaux symptômes d'Esca/BDA sont observés cette semaine, plutôt sous forme apoplectique. Les fortes chaleurs accélèrent cette forme d'expression.

Ravageurs

• **Vers de la grappe**

Rappel intérêt du piégeage :

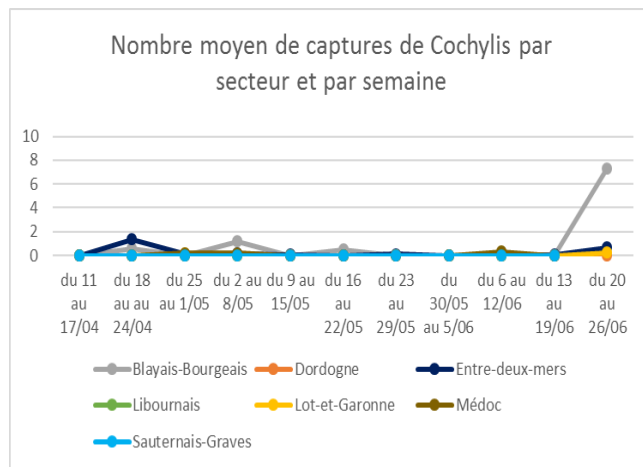
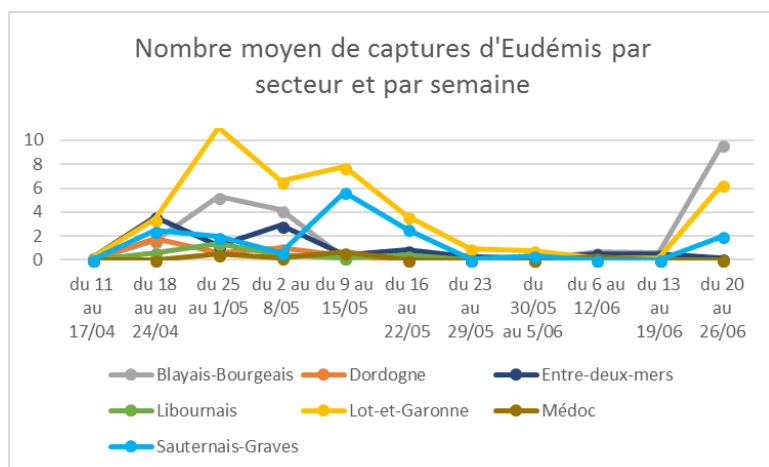
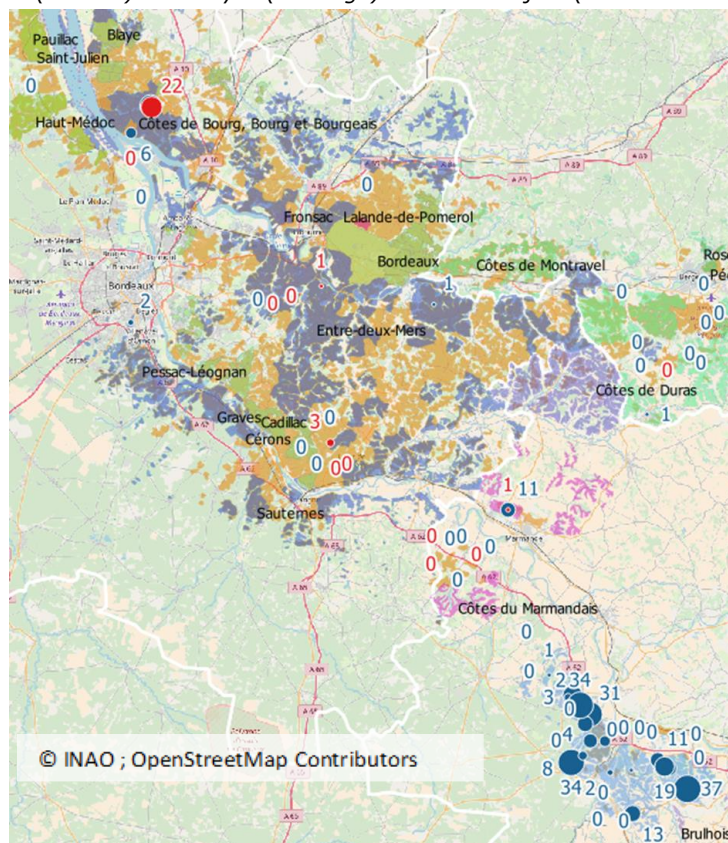
L'évaluation de la **pression vers de grappe** sur les parcelles peut se faire par du **piégeage** et par des **observations** :

Les pièges permettent de connaître le début, le pic et la fin des vols, ce qui permet d'aller observer les parcelles au bon moment. Le **démarrage du vol est considéré effectif après 3 jours consécutifs de piégeage de papillons**. Les captures permettent de connaître l'étalement du vol des papillons et donc l'étalement d'une génération. Le **piégeage peut donner également une tendance globale de la pression vers de grappe** par rapport à la quantité de papillons piégés mais ne permet pas de définir de manière sûre la pression sur une parcelle donnée.

☛ Seule l'observation des parcelles, avec le **dénombrement des pontes** permet d'estimer la pression sur une parcelle.

Suivi des vols :

Carte des captures d'Eudémis (en bleu) et Cochylis (en rouge) du 20 au 26 juin (A. KEREBEL-FREDON AQUITAINE)



- **Eudémis** : le début du vol semble confirmé pour les secteurs du Blayais-Bourgeais, Sauternais-Graves et Lot-et-Garonne (date de début : 25/06).

- **Cochylis** : le début du vol semble aussi avéré pour le secteur du Blayais-Bourgeais.

Observation :

Des larves de 1^{ère} génération d'Eudémis et de Cochylis sont encore observées. Un premier œuf d'Eudémis a été signalé sur le secteur de Libournais (Source GDON du Libournais) ce qui suggère que le vol pourrait avoir démarré ces jours-ci.

Il est important de relever vos pièges et de nous faire remonter l'information.

Vous avez déjà un ou plusieurs pièges sur votre propriété ? Vous pouvez participer au réseau de piégeage du BSV en communiquant vos données de piégeage. **Pour toute question concernant la pose, veuillez contacter** : Anthony KEREBEL – FREDON Aquitaine- a.kerebel@fredon-aquitaine.org

 **Consultez la fiche « [tordeuses](#) » du Guide de l'Observateur**

Méthodes alternatives

Les mises en place des diffuseurs de phéromones utilisés pour la confusion sexuelle doivent être effectuées avant le démarrage du 1^{er} vol.

- **Cicadelles vertes**

Dans la majorité des cas, les adultes sont observés. Quelques parcelles présentent encore des larves (dernier stades larvaires) jusqu'à 20%.

- **Cicadelles de la Flavescence dorée**

Éléments de biologie (Cf. BSV n°6 du 15.05.18)

Cette cicadelle a pour principale caractéristique morphologique distinctive la présence de 2 taches noires sur l'extrémité de l'abdomen observables à tous les stades larvaires. Les larves mesurent de 1,5 à 5,5 mm, elles sont blanches à brunes avec l'âge et sont très vives (elles sautent dès qu'elles sont dérangées). Les adultes mesurent 5 à 6,5 mm et sont de couleur brune ocre.

Observations

Peu de larves nous ont été signalées cette semaine.

Rappel traitements obligatoires

Avant toute intervention, pensez à soigner les épamprages pour éviter que les cicadelles de la flavescence dorée y viennent s'y réfugier.

 **Attention, pour le vignoble de Dordogne, référez-vous au [bulletin n°1.2018 du 25/05](#) du GDON Bergeracois et de la vallée du Drop (vignoble de Duras).**

• Protection des abeilles



RAPPEL RÉGLEMENTATION ET BONNES PRATIQUES

Les traitements contre la cicadelle de la flavescence dorée débutent. La vigilance s'impose pour ces interventions.

La réglementation "abeille" s'applique aussi pour les traitements obligatoires !

Avant le traitement :

Les **enherbements fleuris** de l'inter-rang et des bordures attirent les pollinisateurs sur les parcelles. Avant l'application d'un traitement insecticide il est impératif de **broyer ou détruire les parties aériennes des fleurs** pour préserver les insectes auxiliaires (*arrêté du 28 novembre 2003*).

Si un rucher est placé à proximité des vignes, **informez dès que possible l'apiculteur** des traitements que vous allez réaliser. Il pourra ainsi déplacer ses colonies si le risque d'exposition des abeilles est trop élevé.

Réalisation du traitement :

Utilisez un insecticide portant une des **mentions « abeille »**, autorisé pendant la floraison mais toujours en dehors de la présence d'abeilles. Attention, cette mention ne veut pas dire que le produit est inoffensif pour les pollinisateurs, sa toxicité est seulement moins élevée, il faut donc l'utiliser avec précaution.

Ne traitez qu'en dehors de la présence d'abeilles. Pour cela observez votre parcelle pour vous assurer de l'absence d'insectes pollinisateurs sur les fleurs du vignoble. La période d'activité des abeilles au cours d'une journée dépend des conditions extérieures (luminosité, température, pluie). Attention, au mois de juin les pollinisateurs peuvent être actifs sur une plage horaire importante. **Privilégiez un traitement le soir** quand les butineuses sont rentrées à la ruche.

Veillez à respecter scrupuleusement les conditions d'emploi associées à l'usage du produit, qui sont mentionnées sur la brochure technique (ou l'étiquette). **Evitez la dérive des produits** (force du vent, respect des zones non traitées, etc.) car beaucoup d'abeilles sauvages nichent dans les abords directs des parcelles.

Il est interdit de réaliser un **mélange** comportant un pyréthrinolide avec un fongicide de la famille des triazoles (IDM). L'insecticide doit être appliqué en premier, avec un délai de 24h minimum avant l'application fongicide (*Arrêté du 7 avril 2010*).

Prochain bulletin : le mardi 3 juillet

Les structures partenaires dans la réalisation des observations nécessaires à l'élaboration du Bulletin de santé du végétal Nouvelle-Aquitaine - Vigne / Edition Nord Aquitaine sont les suivantes : Adar de Castillon et de Ste Foy, Adar de Coutras, Adar des 2 Rives, Adar Haute Gironde, Adar de Langon, Adar du Médoc, Agrobio Gironde, Agrobio Périgord, Altema Madiran, BGD Conseils, Cave de Blasimon, Cave de Buzet, Cave de Crouseille, Cave du Marmandais, Cave de Monbazillac, Cave des Vignerons de Tutiac, Caves de Rauzan-Grangeneuve, Cave de Sauveterre, Cave de Sigoules, Cave du Tursan, Cave des Vignerons des Coteaux du Céou, Cave des Vignerons des Coteaux de l'Isle, CDA24, CDA33, CDA40, CDA64, Chrysospe eurl, DAconseil, Euralis, Fredon Aquitaine, Gdon du Libournais, Grains d'Raisins, Groupe Isidore, IFV, INRA, Inovitis, Groupement d'Employeurs du Pays de l'Entre-Deux-Mers, SCA Alliance Aquitaine, Soufflet Vigne, SRA Cadillac, Syndicat des vins d'Irouleguy, Terres du Sud, Urabl Grézillac, Univitis, Vignerons de Saint Pey Génissac, Vignobles André Lurton, Vitivista. Fermes du réseau DEPHY, Viticulteurs.

Ce bulletin est produit à partir d'observations ponctuelles réalisées sur un réseau de parcelles. S'il donne une tendance de la situation sanitaire régionale, celle-ci ne peut pas être transposée telle quelle à chacune des parcelles. La Chambre Régionale d'Agriculture Nouvelle-Aquitaine dégage donc toute responsabilité quant aux décisions prises par les agriculteurs pour la protection de leurs cultures. Celle-ci se décide sur la base des observations que chacun réalise sur ses parcelles et s'appuie le cas échéant sur les préconisations issues de bulletins techniques (la traçabilité des observations est nécessaire).

" Action pilotée par le Ministère chargé de l'agriculture et le Ministère de l'Ecologie, avec l'appui financier de l'Agence Française de Biodiversité, par les crédits issus de la redevance pour pollutions diffuses attribués au financement du plan Ecophyto ".